

FAMILLES RURALES SAD SAP

Rapport d'activité

Année 2020

Edito

L'année 2020 a été caractérisée par la crise sanitaire, liée à la pandémie de la Covid-19. A la mi mars, la France s'est retrouvée comme figée par la mise en confinement pour tous.

Confinement pour tous, mais pas pour les travailleurs de l'ombre qu'ont été les aides à domicile. Cette profession entière s'est mobilisée comme jamais, afin de continuer à assurer les prestations vitales auprès des usagers qui nous font confiance au quotidien.

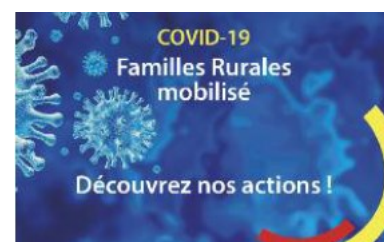
Sans masques au début, puis petit à petit avec tous les équipements nécessaires, les aides à domicile ont continué, parfois la peur au ventre, à faire leur métier avec passion.

En ma qualité de Président, je tiens à saluer leur investissement et à les remercier, au nom du Conseil d'administration et de l'Equipe Siège pour leur dévouement sans faille.

Cette année 2020 restera à jamais, dans les mémoires, comme l'année la plus dure qui soit. Cependant, en demeurant solidaires, nous avons démontré notre capacité à soulever des montagnes.

*Ensemble, on est
plus forts !*

Emmanuel Ristord



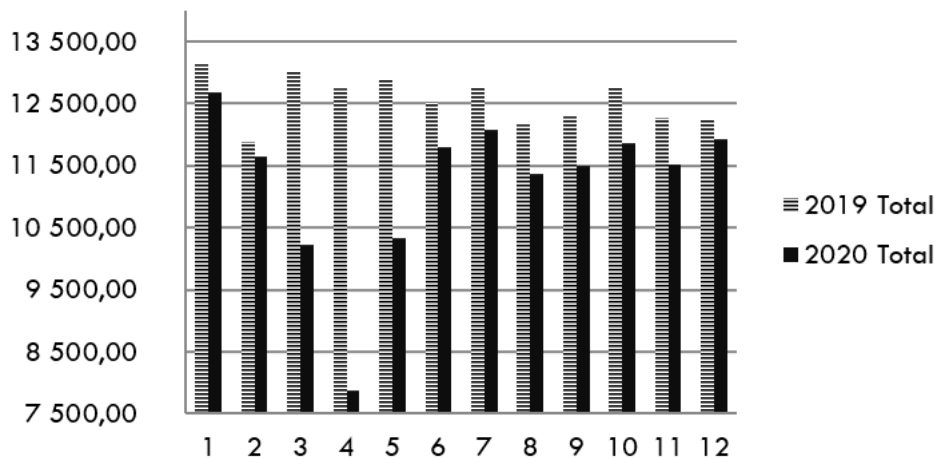
Le Président du Conseil d'Administration

Gérard TEXIER



Dans ce rapport

- Edito du Président
- Activité 2020
- Gestion de la crise sanitaire
- Soutien du Conseil Départemental
- Plan de formation
- Brigades Covid
- Projet à venir
- Site internet



Activité 2020

Activité 2020

Gestion de la pandémie

Quand les pouvoirs publics ont décrété la mise en confinement de la population française, comme tous les services d'aide à domicile, il a fallu nous adapter en urgence. Surtout, il fallait trouver un mode de fonctionnement permettant d'assurer les actes essentiels de la vie : lever, habillage, toilette, courses, aide aux repas, etc.

Dans un 1er temps, en suivant les recommandations du Ministère, nous avons annulé toutes les prestations dites non essentielles, tout en veillant à ne laisser personne au bord du chemin.

Puis au fur-et-à-mesure que nous avançons dans le confinement, que les équipements de protection individuelle arrivaient, nous avons remis les prestations en place.

Du point de vue de l'activité

Alors que l'année 2020 s'annonçait bonne, le 1er confinement et la pandémie ont mis un coup d'arrêt brutal au développement d'activité, comme on peut aisément le voir sur le graphique ci-dessus.

Le mois d'avril, en totalité sous confinement, aura été le pire mois de notre existence en termes d'activité.

Au total, l'année 2020 totalisera 134 771 heures contre 150 751 en 2019, soit une perte d'activité de l'ordre de 10.6%.

Soutien du Conseil Départemental

Dès le début de la pandémie, le Conseil Départemental a été à nos côtés pour nous soutenir dans la gestion de la Crise.

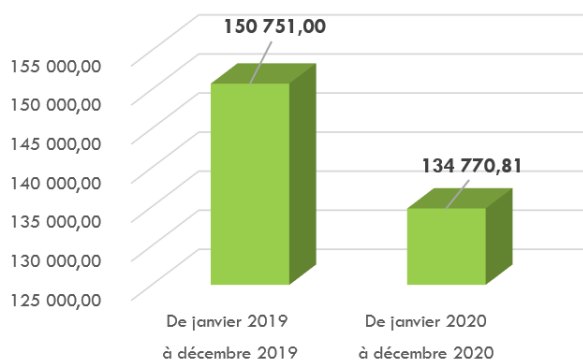
Des réunions de suivi ont été mis en place via la visio-conférence, nouvel outil de communication que tout un chacun aura découvert au cours de cette crise.

Puis, chaque semaine, le Conseil Départemental a organisé la livraison de masques, en lien avec l'ARS, pour nous permettre d'avoir les équipements nécessaires.

Enfin, le Département a pris à sa charge les heures non réalisées au titre de l'APA et de la PCH, pendant la crise sanitaire.

Nous tenons à remercier les élus pour leur soutien plein et entier.

Merci !



Comparatif 2020 et 2021

Plan de formation

Le plan de formation à destination des aides à domicile a malheureusement été réduit en cette année 2020, du fait des conditions sanitaires et des mesures barrières à respecter.

Les formations maintenues ont pu avoir lieu en visio-conférence ou bien en respectant les distances nécessaires à la sécurité de tous.

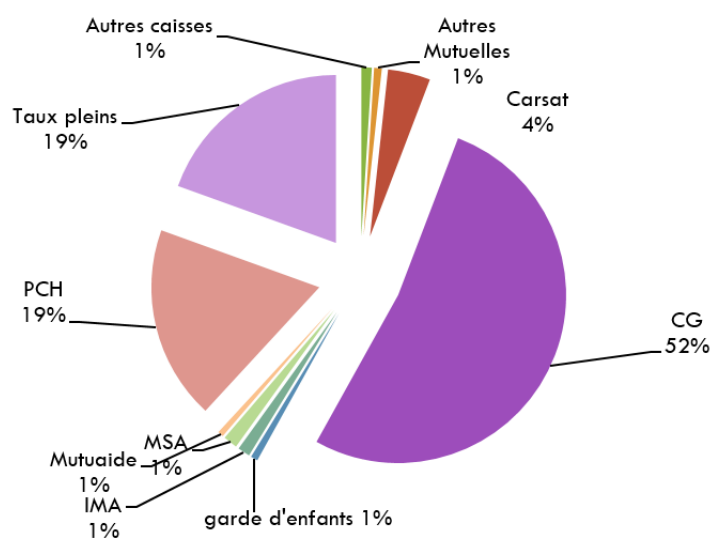
Parmi les thèmes abordés, on retrouve :

- Ergonomie et Manutention
- Accompagner la vie quotidienne d'une personne atteinte de démence à domicile
- Assistance et accompagnement des personnes atteintes d'AVC à domicile

Ont été également maintenus les temps de l'analyse de la pratique professionnelle, afin de soutenir les professionnels dans la prise en charge à domicile.

Pendant la période du 1er confinement, des temps d'échanges ont aussi été proposés aux salariés pour les accompagner et les aider à appréhender leurs craintes face à ce virus totalement inconnu pour tous.

Répartition de l'activité 2020



Brigade Covid



Lorsque la pandémie est arrivée, il a été demandé à nos aides à domicile d'avoir une posture de soignant et de savoir utiliser tous les équipements de protection qui vont avec.

Cependant il a été oublié que savoir s'équiper et se déséquiper en toute sécurité ne fait pas partie de la formation de base des aides à domicile.

De ce fait, les services d'aide à domicile du Nord Deux-Sèvres et les SSIAD (Services de Soins infirmiers à Domicile) se sont alliés pour proposer aux aides à domicile une formation expresse sur l'utilisation des équipements de protection individuelle.

Plusieurs groupes ont été formés en avril puis d'autres lors du second confinement de l'automne 2020.

L'objectif, à chaque fois, était d'intervenir chez des usagers atteints de la Covid 19 en toute sécurité, avec les équipements adaptés.

Merci à l'ensemble des salariés qui se sont investis dans cette formation, pour continuer à intervenir dans de bonnes conditions, malgré la circulation du virus.

Projet en cours

PROCHAINEMENT

Fin 2020, nous avons travaillé avec nos fédérations régionale et nationale à un rapprochement entre notre association et une autre association du réseau Familles Rurales, implantée dans le Sud Vienne.

Cette association, *Familles Rurales APEF*, sis à Gençay se retrouvait isolée sur son territoire et souhaitait pouvoir se rapprocher d'une structure plus importante.

Aussi, suite à un travail d'étude, il a été conseillé que nos deux associations mutualisent les fonctions supports, tout en laissant les associations d'origines implantées sur leur territoires respectifs.

Cette mutualisation a débutée en décembre 2020 par la mise à disposition du directeur général de Bressuire vers l'APEF de Gençay, en attendant la création d'une structure plus adaptée.

Cette nouvelle structure, en cours de réflexion, permettra de mutualiser les fonction suivantes :

- Direction générale
- Ressources Humaines
- Comptabilité / Finances
- Facturation
- Démarche qualité
 - Communication
 - Astreinte

La structure devrait voir le jour pour le mois de septembre 2021, au plus tard.

Vos plannings en ligne

Nous vous rappelons que vous pouvez consulter vos plannings en ligne, via notre application Médisysnet, directement depuis notre site internet.

Les plannings sont actualisés en temps réel.

Si vous ne retrouvez pas vos identifiants, n'hésitez pas à les demander à l'Accueil, au

05 49 80 03 59

Nouveau site internet

Notre site internet à fait peau neuve.

Il vous permettra de suivre l'actualité de l'association et, comme indiqué ci-dessus, accéder à notre application Médisysnet, pour consulter vos plannings en ligne.

⇒
www.famillesrurales79.org

FAMILLES RURALES

Association de Soutien à Domicile et de Services à la Personne

8, rue Jacqueline Auriol, 79300 BRESSUIRE

Tél. : 05 49 80 03 59

sad@famillesrurales79.org

www.famillesrurales79.org

Association loi 1901, membre du Mouvement Familles Rurales.
Agrément SAP/493038731 du 10/08/2016

- Soutien à Domicile des Personnes Agées
- Aide aux Personnes Handicapées et/ou Dépendantes
- Aide aux Familles et aux Personnes
- Services à la personne au domicile des Familles