



ENFANCE
Bien grandir



LOISIRS
ET CULTURE
Bouger, sortir, découvrir

RAPPORT D'ACTIVITES 2024

LU DOTHEQUE LA TOUPIE



**Familles
rurales**
Vivre mieux !
DOUBS



LU DOTHEQUE LA TOUPIE

12 rue de la famille
25000 BESANCON

07 66 53 28 64

ludo.latoupie@famillesrurales.org

SOMMAIRE

LES LUDOTHÈQUES FAMILLES RURALES DU DOUBS

Notre réseau	p. 3
L'année 2024	
Etre ludothécaire, c'est quoi ?	p. 4
Charte des ludothèques	p. 5
Fête du jeu 2024 à Thise	p. 6-7
De nouveaux escape games	p. 8
Festival du jeu de Vichy	p. 9
Imaginez...	p. 10
La fréquentation en 2024	p. 11

LA LUDOTHÈQUE LA TOUPIE

Les accueils réguliers

<i>En 2024</i>	p. 12
À Chalezeule	p. 13
À Franois	p. 14
À Serre Les Sapins	p. 15
À <i>Montfaucon</i>	p. 16
À <i>Montferrand</i>	p. 17
À Morre	p. 18
À Novillars	p. 19
À Pouilley Les Vignes	p. 20
À Roche Lez Beaupré	p. 21
À Thise	p. 22

Les interventions ponctuelles	p. 23
--------------------------------------	-------

Le service de locations	p. 24
--------------------------------	-------

REMERCIEMENTS	p. 25
----------------------	-------

ANNEXES	p. 26
----------------	-------

LES LUDOTHEQUES FAMILLES RURALES DU DOUBS

Notre réseau

Quatre ludothèques

La Toupie depuis 1998	pour le secteur du Grand Besançon
Ludodou depuis 2003	basée à Levier
P'Tidou depuis 1995	basée à Villers-le-Lac
Pic et Pivette depuis 1998	basée à Vanclans

Itinérance

Pour réduire l'éloignement qui, en milieu rural, est souvent facteur d'isolement

Ouverture à tous

La ludothèque est ouverte à tous, sans discrimination d'âge, de genre, de milieu social ou de handicap

Jeu libre

Pour placer le joueur en premier acteur, créateur des situations de jeu

Jeu symbolique

Pour permettre l'émergence de compétences telles que le langage, la collaboration, le développement émotionnel, l'imagination

Fonds ludique riche et actualisé

Pour diversifier les possibilités de jeu des familles et des professionnel.le.s

Partenariat local

Pour inscrire les ludothèques dans une dynamique associative de territoire

Tarifs adaptés

Pour offrir à tous la possibilité de venir jouer ou d'emprunter des jeux.
Jeu sur place : après deux séances gratuites de découverte, cotisation annuelle à 20 € (ou 25 € en fonction du lieu de résidence) par famille (incluant 5 € de location de jeux) ou 3 € par famille la séance de jeu
Emprunt de jeux : entre 1 et 3 € par jeu pour deux semaines - catalogues spécifiques pour les jeux dits surdimensionnés et les espaces de jeu symbolique

Prestations individualisées

Pour que le jeu soit et reste un vecteur de relations humaines de qualité, mise à disposition de l'expertise des ludothécaires pour des interventions dans des contextes divers et variés : fêtes de villages, accueils de loisirs, classes, programme d'animation des Relais Petite enfance, soirées jeux, fêtes d'entreprises, formations de professionnels de la petite enfance, structures d'accueil de personnes handicapées, ...

LES LUDOTHEQUES FAMILLES RURALES DU DOUBS

L'année 2024

Etre ludothécaire, c'est quoi ?

Notre métier est souvent perçu de l'extérieur comme un travail qui doit être « sympa » pendant lequel nous jouons toute la journée... Certes, c'est un métier « passion » et passionnant mais de nombreuses tâches associées à ce poste sont méconnues du grand public. Elles sont néanmoins nécessaires au bon fonctionnement de la ludothèque!

Voici quelques éclaircissements dans cette infographie:

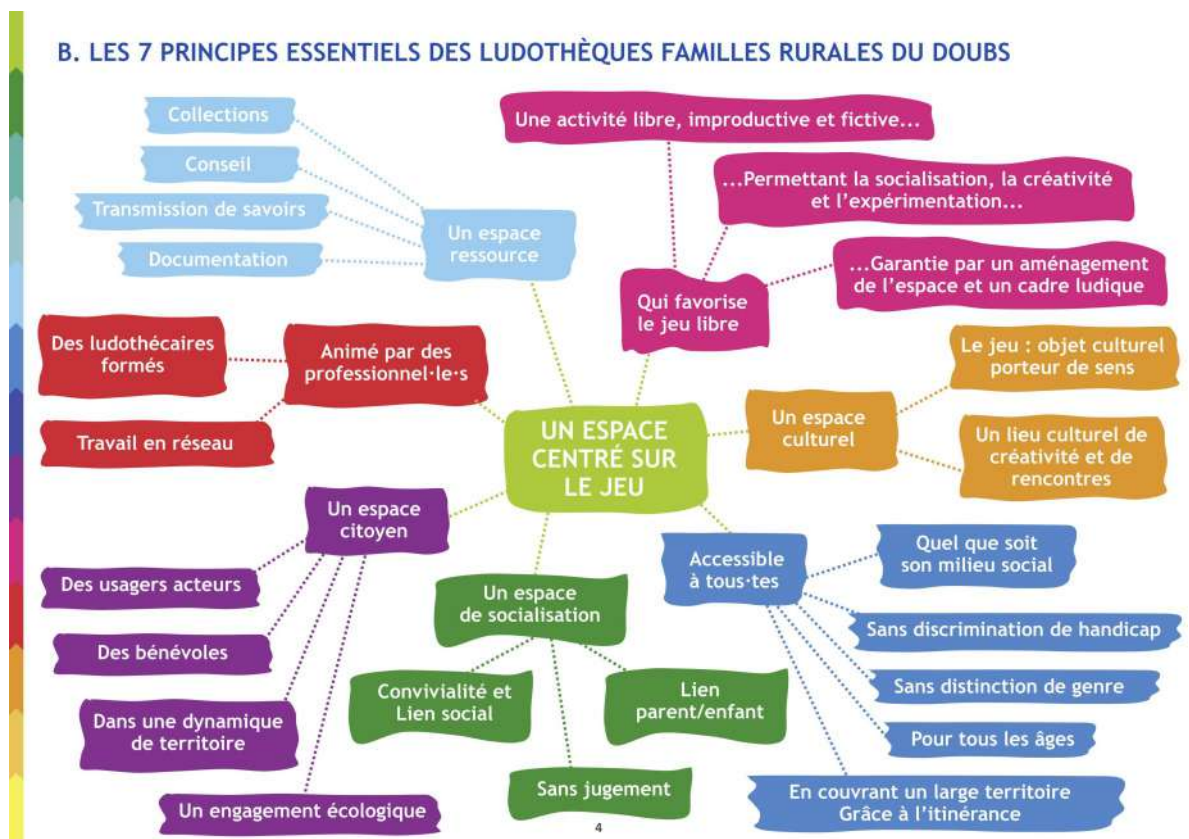
Que fait on en ludothèque ?



LES LUDOTHEQUES FAMILLES RURALES DU DOUBS

Charte des ludothèques

L'équipe des ludothécaires a poursuivi cette année encore le travail initié en 2023 en vue de créer une charte des ludothèques. Ce document, aujourd'hui finalisé, présente les valeurs et les principes essentiels des ludothèques Familles Rurales - fédération du Doubs. Ces 7 grands principes sont présentés dans le schéma ci-dessous.



Ce document, à disposition de tous, sera un support pour encadrer les pratiques professionnelles des ludothécaires et un outil de compréhension du fonctionnement des ludothèques pour le grand public, les partenaires et les financeurs.

A partir de cette base de réflexion, l'équipe de ludothécaires a pu constituer un projet d'établissement pour les années à venir, constituant ainsi une feuille de route des objectifs à remplir pour incarner au mieux les valeurs des ludothèques.

LES LUDOTHEQUES FAMILLES RURALES DU DOUBS

Fête du Jeu 2024

La Fête Internationale du Jeu s'est tenue au Gymnase de Thise le samedi 25 mai, rassemblant les familles autour de diverses activités ludiques. Les quatre ludothèques itinérantes Familles Rurales du Doubs soutenues par des bénévoles ont installé de quoi divertir petits et grands, le temps d'une après-midi.

Un espace de motricité a permis aux enfants de développer des compétences motrices à travers différentes activités : grimper, descendre, se cacher, s'asseoir et maintenir l'équilibre. Les enfants ont pu explorer leur agilité dans un environnement sécurisé.



Pour les tout-petits, un espace de jeu d'éveil a offert une pause bienvenue dans l'effervescence de l'événement, favorisant leur développement sensoriel.

Un grand espace thématique autour d'un restaurant a permis aux enfants de jouer les rôles de cuisiniers, serveurs ou clients, encourageant l'imagination et le jeu de rôle.

Dans l'espace de construction Makedo, enfants et adultes ont laissé libre cours à leur créativité en construisant à partir de cartons, sans contrainte ni danger.

Un espace peinture sur figurine et de la vente de jeux de société étaient proposés par la boutique des Jeux de la Comté.

Des histoires captivantes ont été racontées par le Relais Petite Enfance du SEEB aux enfants à travers le kamishibaï, stimulant leur imagination.



LES LUDOTHEQUES FAMILLES RURALES DU DOUBS

Pour les plus grands, une salle dédiée a permis de s'affronter dans divers jeux de société et jeux en bois, avec l'aide de l'association « la tour de Thise » suscitant des moments de compétition amicale.



Un escape Game a été organisé à destination des enfants, tandis qu'un escape Game plus complexe était proposé pour les adultes, stimulant la réflexion et le travail d'équipe.

À l'extérieur, des activités variées telles qu'un circuit pour véhicules, des concours de cibles à atteindre et des jeux de palets ont ajouté une dimension dynamique à l'événement.



La Fête Internationale du Jeu a ainsi été un franc succès, attirant plus de 450 participants. L'après-midi a été riche en émotions, éclats de rire, découvertes et moments de partage. La pause gourmande a également été très appréciée, permettant de renforcer les liens communautaires. Cet événement a non seulement célébré le plaisir de jouer, mais a également contribué à créer des souvenirs inoubliables pour tous les participants. Les bénévoles, ainsi que le Groupe d'Assistants Maternelles, ont joué un rôle crucial dans la réalisation de cette belle journée.

Nous tenons à remercier tous les bénévoles, les organisateurs et les participants qui ont contribué à la réussite de cette fête. Grâce à leur engagement, cet événement a pu se dérouler dans la joie et la convivialité.

LES LUDOTHEQUES FAMILLES RURALES DU DOUBS

De nouveaux escape games

Les ludothèques proposent désormais un nouveau service : la location d'escape games. Ces jeux d'enquête et d'énigmes, à résoudre en équipe, constitue une animation idéale pour un évènement, une structure, un anniversaire... Ils peuvent s'installer dans n'importe quel espace et sont disponibles à la location pour 33€.

Initialement créés pour la fête du jeu 2023 et la fête du jeu 2024, les escape games des ludothèques Familles Rurales sont aujourd'hui au nombre de 2 :

- Un escape game à destination des enfants à partir de 5 ans : **Les bêtises de Glouton**

Glouton l'hippopotame est un peu farceur... Il a mis le bazar dans la salle de jeux et a éparpillé les pièces d'un jeu. Profitez de la sieste de Glouton pour retrouver toutes les pièces avant qu'il ne se réveille...

Vite ! Il ne vous reste que 20 minutes !



- Un escape game pour un public ado/adulte : **Zaratoundra**

Le grand mage Zaratoundra, ce vieux sorcier aigri, vous a jeté un sort. Dans 30 minutes, vous serez frappés d'ennui mortel... Vous serez tous condamnés à une vie d'ennui, sans aucune joie ni plaisir.

Mais vous êtes parvenus à vous introduire dans le laboratoire du mage. Il vous faudra vite trouver la recette du contre-sort et réunir les ingrédients avant que les 30 minutes ne soient écoulées... Le mage a protégé son matériel des intrus, il va falloir faire preuve d'astuce pour s'y retrouver.



LES LUOTHEQUES FAMILLES RURALES DU DOUBS

Festival du jeu de Vichy

Du dimanche 15 septembre au mardi 17 septembre 2024, nous avons participé au Festival des jeux de Vichy. Une première pour nous. Plus habitués au festival de Cannes, nous étions impatients de découvrir ce nouveau lieu. D'autant que ce début de semaine était consacré à l'accueil des professionnels du jeu. Une chance pour nous, car les tables de jeux sont plus accessibles!



Nous testons un maximum de jeux qui vont sortir en fin d'année, pour les acheter plus tard dans les boutiques de jeux s'ils nous paraissent intéressants pour nos ludothèques. Et puis essayer les jeux c'est important pour les transmettre ensuite à nos usagers. Nous manquons souvent de temps pour découvrir les nouveautés, alors trois jours de festival...c'est vraiment bien!



Le jeu de société est une valeur sûre pour nos structures. Ce sont les jeux que nous louons le plus depuis quelques années.

Et, pour la cohésion d'équipe, c'est formidable aussi. Nous avons passé 3 belles journées, dans un lieu magnifique. Nous avons même croisé quelques auteurs de jeux, éditeurs et influenceurs. Nous rentrons dans le Doubs avec une belle liste de jeux à faire découvrir!

LES LUDOTHEQUES FAMILLES RURALES DU DOUBS

Imaginez...

Imaginez... une salle au cœur de votre commune

Imaginez... une entrée encombrée de chaussures et de manteaux

Imaginez... des espaces de jeux aménagés pour les petits et les grands

Imaginez... des éclats de rire dans la piscine à balles, des cubes à empiler et des véhicules à pousser

Imaginez... des indiens dans leurs tipis, des animaux à soigner, une barque pour aller pêcher, des princesses et des chevaliers

Imaginez... des fauteuils pour se poser et observer

Imaginez... des tours kaplas toujours plus hautes et votre quartier en lego

Imaginez... le roulement de dés sur la table, un Blokus géant ou le jeu de société que vous cherchez depuis longtemps

Imaginez... des dizaines de jeux dans des malles pour la location

Imaginez... des conseils pour choisir ces jeux ou des soirées pour les découvrir et se rencontrer

Imaginez... non, vous ne rêvez pas, vous êtes bien à la ludothèque !

LES LUDOTHEQUES FAMILLES RURALES DU DOUBS

La fréquentation en 2024

		Nombre de			
		Familles	Enfants	Groupes	Enfants groupes
La Toupie	Franois/Serre Les Sapins	31	60	9	190
	Montfaucon	8	25	5	106
	Montferrand-le-Château	30	57	3	66
	Morre	30	45	1	2
	Novillars	2	5	4	118
	Pouilley-les-Vignes	18	35	6	125
	Roche-lez-Beaupré	12	34	4	79
	Thise	7	20	6	129
Ludodou	CC Loue Lison	54	93	8	149
	CC Doubs Baumoises	10	20	2	31
	Dannemarie	18	29	3	62
	Levier	85	181	25	478
P'Tidou	Avoudrey	13	26	3	75
	Charquemont	15	37	7	130
	Damprichard	21	52	9	163
	Le Russey	29	57	3	90
	Maiche	22	45	3	70
	Villers-le-Lac	84	157	5	60
Pic et Pivette	Etalans	17	39	6	122
	Les Premiers Sapins	24	47	2	28
	Mamirolle	13	24	4	79
	Pierrefontaine-les-Varans	5	23	7	114
	Val de Vennes	27	63	12	220
	Valdahon	57	117	4	47
	Vercel Villedieu le Camp	14	38	7	115
TOTAL		646	1329	148	2848

Les groupes peuvent être des classes, des accueils périscolaires, des micro-crèches...
La plupart des groupes vient, de façon régulière, jouer à la ludothèque tout au long de l'année.
D'autres ont des conventions pour emprunter des jeux.

--	--	--	--	--	--

LA LUDOTHEQUE LA TOUPIE

Les accueils réguliers

La ludothèque itinérante La Toupie, basée à Besançon, a été créée en 1998. A ce jour, elle dispose d’environ 2600 jeux et jouets pour ses interventions. Elle est animée par Aurélien Le Borgne, Mathilde Riot et Adeline Dornier

En 2024

La ludothèque s’est installée à CHALEZEULE, FRANOIS, MONTFAUCON, MONTFERRAND LE CHATEAU, MORRE, NOVILLARS, POUILLEY LES VIGNES, ROCHE LEZ BEAUPRE, THISE et SERRE LES SAPINS.

138 familles sont venues jouer à la ludothèque cette année,
cela représente **281 enfants**.

38 groupes sont venus jouer et/ou emprunter des jeux,

A la maison	Visite chez le docteur	A la campagne
Le restaurant	En pays Indien	Jeux d’eau
Chez le vétérinaire	Dans le jardin	Le chantier

cela représente **815 enfants**.

Durant l’année, les espaces thématiques de jeu symbolique, ont été successivement :

Ces thèmes circulent dans les villages en itinérance pendant six semaines.

En juin et en juillet, les jeux d’extérieur sont proposés lorsque la météo le permet : jeux en bois et d’adresse, jeux d’eau.

La ludothèque propose des accueils ouverts à tous les publics : accueils de groupes (scolaires, périscolaires, centre de loisirs et micro-crèche), accueil des familles, des assistantes maternelles, soirées jeux à destination des ados-adultes, mais aussi des familles, temps spécifiques pour les tout petits, etc.

LA LUDOTHEQUE LA TOUPIE

A Chazeule

Les accueils

Pour les particuliers:

Le **Mercredi** : de 15h30 à 17h30

1 fois tous les 2 mois

Pour les classes et les activités périscolaires:

Le **Jeudi** : de 15h15 à 17h30

1 fois par mois

Maison Commune



Bilan

Toutes les classes du groupe scolaire de Chazeule profitent des passages de la ludothèque sur un planning établi à l'année, des petites sections de maternelles aux élèves de CM2. Ces classes sont suivies par un groupe de TAP d'une quinzaine d'enfants environ à chaque fois.

Une fois tous les deux mois, le mercredi après midi est ouvert gratuitement aux familles. Ces animations fonctionnent très bien, de nombreuses familles sont présentes et reviennent à chaque fois.

Tous les espaces de jeux sont investis et les parents, très joueurs découvrent aussi à chaque accueil des jeux d'ambiance, des jeux d'équipe dans la bonne humeur.



En quelques chiffres

Entre 30 et 40 enfants accueillis en moyenne les jeudis.

Les mercredis, plus de 20 familles différentes représentant plus de 40 enfants.

5 classes profitent du service soit 110 élèves.

LA LUDOTHEQUE LA TOUPIE

A Franois

Les accueils

Le 2ème **Jeudi** : de 14h à 18h

Salle de Motricité école maternelle



Bilan

70 enfants sont accueillis en moyenne à chaque passage. Nous avons avancé les horaires de passage de la ludothèque depuis le mois d'octobre pour pouvoir accueillir les trois classes de maternelles.

Le périscolaire est toujours présent avec un grand groupe de joueurs. Ils sont rejoints par quelques familles qui viennent découvrir nos espaces de jeux. Ces familles empruntent pratiquement à chaque passage pour prolonger le plaisir du jeu à la maison.

La traditionnelle soirée jeux du mois de février remporte toujours un franc succès.



En quelques chiffres

8 familles, dont 2 nouvelles, ont fréquenté la ludothèque, soit 14 enfants.

4 groupes sont venus jouer à la ludothèque, soit 83 enfants.

LA LUDOTHEQUE LA TOUPIE

A Serre Les Sapins

Les accueils

Le 1^{er} **Jeudi** : de 14h30 à 18h

Salle de Motricité école maternelle



Bilan

Plus de 24 enfants en moyenne sont venus avec leur famille en 2024. Ajoutons les 59 enfants venus avec leur classe ou le périscolaire, nous arrivons à 83 enfants par passage!

La fréquentation est cette année encore en hausse par rapport à 2023.

11 nouvelles familles sont venues découvrir la ludothèque cette année.

La communication passe bien grâce à l'association Familles Rurales et l'association des parents d'élèves qui organise une opération goûter avant chaque jeudi de ludothèque.



En quelques chiffres

23 familles, dont 11 nouvelles, ont fréquenté la ludothèque, soit 46 enfants.

5 groupes sont venus jouer à la ludothèque, soit 118 enfants.

LA LUDOTHEQUE LA TOUPIE

A Montfaucon

Les accueils

Le 2^{ème} et 4^{ème} **Jeudi** : de 9h à 12h

Salle Courbet



Bilan

La fréquentation des familles et des assistantes maternelles est stable cette année. Les accueils ludothèque pendant les vacances rencontrent toujours un grand succès. Les plus grands retrouvent avec joie les espaces de jeux. Toutes les classes de l'école profitent désormais de La Toupie. La classe de maternelles est toujours présente sur le premier créneau puis les autres classes jusqu'au CM2 viennent en alternance sur le second. La fréquentation moyenne est de 42 enfants par passage.

Deux soirées jeux 17h/20h ont été organisées cette année en mai et en novembre. Les familles viennent en nombre dans la grande salle Pasteur. Le périscolaire profite aussi de ce moment. Le goûter est servi dans une salle annexe et les parents viennent récupérer les enfants et découvrir les jeux dans la grande salle.



En quelques chiffres

8 familles, dont 1 nouvelle, ont fréquenté la ludothèque, soit 140 enfants.

5 groupes sont venus jouer à la ludothèque, soit 72 enfants.

LA LUDOTHEQUE LA TOUPIE

A Montferrand Le Château

Les accueils

Le 2^{ème} **Mercredi** de 9h à 12h

Et

Le 4^{ème} **Vendredi** de 14h à 18h

Salle de motricité de l'école



Bilan

Les mercredis matins à Montferrand fonctionnent très bien avec les habitués, les nouvelles familles et les assistantes maternelles qui viennent tous les mois. Les enfants présents aiment découvrir et emprunter de nouveaux jeux de société avec leurs parents.

Les vendredis permettent à tous les enfants de maternelles de profiter des espaces de jeux. Les trois classes sont toujours présentes. A noter que lorsque le vendredi ludothèque tombe pendant les vacances, la fréquentation des familles est moindre. Pour l'année à venir, il a été décidé de ne proposer que des vendredis pendant la période scolaire. Les mercredis matins sont maintenus.

6 nouvelles familles ont découvert la ludothèque cette année. Nous avons accueilli en moyenne 32 enfants par animation.

103 jeux ont été loués par les familles.



En quelques chiffres

30 familles, dont 6 nouvelles, ont fréquenté la ludothèque, soit 57 enfants.

3 groupes sont venus jouer à la ludothèque, soit 66 enfants.

LA LUDOTHEQUE LA TOUPIE

A Morre

Les accueils

Le 1^{er} et 3^{ème} **Mercredi** : de 15h à 18h

Salle JC Clerc



Bilan

Nous notons cette année qu'il y a un tiers de nouvelles familles avec de jeunes enfants. Nous avons eu 14 enfants en moyenne à chaque passage, avec un pic jusqu'à 24 enfants fin novembre.

Les familles profitent bien des jeux sur place et aussi du service de location. 176 jeux ont été loués par les familles en 2024.

Je note que c'est une commune où les papas sont assez présents pour accompagner leurs enfants. J'ai accueilli cette année 7 familles qui sont venues à deux parents.



En quelques chiffres

30 familles, dont 9 nouvelles, ont fréquenté la ludothèque, soit 45 enfants.

1 groupe du Sessad Comtois est venu jouer à la ludothèque, avec 2 enfants.

LA LUDOTHEQUE LA TOUPIE

A Novillars

Les accueils

Le 3^{ème} **Lundi** : de 14h30 à 17h30

Hall de la salle Polyvalente



Bilan

La fréquentation est stable à Novillars avec en moyenne 5 enfants venus à chaque passage. Les classes sont toujours présentes lors de la ludothèque, les maternelles et alternativement les primaires profitent des espaces de jeux.

Le passage d'été prévu en extérieur a dû être décalé dans l'école pour cause de pluie.

Nous avons accueilli l'accueil de loisirs pendant les vacances de février et les familles qui fréquentent le LAEP pendant les passages de juin et octobre. Un petit groupe du SESSAD Comtois est aussi venu pendant les vacances d'octobre.

Nous avons décidé avec la commune de nous installer désormais dans l'école maternelle au plus près des familles. L'accès à la ludothèque est désormais aussi gratuit pour toutes les familles. Espérons que ces changements relancent la fréquentation sur cette commune.



En quelques chiffres

2 familles ont fréquenté la ludothèque, soit 5 enfants.

4 groupes sont venus jouer à la ludothèque, soit 118 enfants.

LA LUDOTHEQUE LA TOUPIE

A Pouilley Les Vignes

Les accueils

Le 2^{ème} et 4^{ème} **Mardi** : de 15h à 18h

Salle de motricité de l'école



Bilan

Quatrième année de hausse de fréquentation sur la commune de Pouilley Les Vignes. Nous avons accueilli plus de 16 enfants en moyenne venus avec leur famille et 56 venus avec un groupe. Soit 72 enfants à chaque passage!

Les quatre classes de maternelles alternent leur venue. Elles apprécient ce moment de jeux! Elles sont accompagnées par un groupe du périscolaire différent à chaque passage.

Depuis le mois d'octobre la micro crèche Am Stram Gram vient à chaque passage également. Un groupe du SESSAD Comtois a pu profiter des jeux extérieurs en juillet. La location de jeux fonctionne bien, 180 locations dans l'année soit 22% des locations annuelles sur tous les sites.



En quelques chiffres

18 familles, dont 6 nouvelles, ont fréquenté la ludothèque, soit 35 enfants.

6 groupes sont venus jouer à la ludothèque, soit 125 enfants.

LA LUDOTHEQUE LA TOUPIE

A Roche Lez Beaupré

Les accueils

Le 1^{er} **Vendredi** : de 9h à 12h

Salle Lumière



Bilan

12 familles différentes sont venues cette année. Parmi ces familles, 10 sont des assistantes maternelles qui viennent très régulièrement avec les enfants qu'elles gardent.

Les trois classes de maternelles profitent également des espaces de jeux une fois par mois. L'Accueil de Loisirs de Roche Lez Beaupré est venu lors de la séance ludothèque pendant les vacances de février avec 13 enfants.

Nous accueillons en moyenne 54 enfants à chaque passage, et nous avons eu 91 enfants pour le dernier passage de l'année.



En quelques chiffres

12 familles, dont 1 nouvelle, ont fréquenté la ludothèque, soit 34 enfants.

4 groupes sont venus jouer à la ludothèque, soit 79 enfants.

LA LUDOTHEQUE LA TOUPIE

A Thise

Les accueils

Le 2^{ème} **Mardi** : de 9h à 12h

Salle Multi Activités



Bilan

Les assistantes maternelles sont bien présentes sur ce créneau matinal de la ludothèque.

Le passage de juillet en extérieur a réuni 48 enfants venus avec leurs parents ou assistantes maternelles.

L'école remplit aussi tous les créneaux, avec les maternelles ou les primaires.

Nous avons testé une organisation différente en fin d'année: Nous avons permis aux particuliers de venir à partir de 9h et nous avons en parallèle ouvert un troisième créneau pour les classes. Ces temps de jeux sont bien appréciés par les enfants.

Cette nouvelle organisation sera maintenue en 2025.

Nous avons accueilli en moyenne à chaque passage 51 enfants.



En quelques chiffres

7 familles, dont 1 nouvelle, ont fréquenté la ludothèque, soit 20 enfants.

6 groupes sont venus jouer à la ludothèque, soit 129 enfants.

LA LUDOTHEQUE LA TOUPIE

Les interventions ponctuelles

54 interventions ponctuelles en 2024

En matinée, après midi ou soirée, en semaine ou les weekends et pour tout public :

- 8 animations en matinée pour les Relais Petite Enfance du **Syndicat Etude Est Bisontin** et de la communauté de communes du **Pays Baumeois** dans le cadre de leurs animations régulières.
- 15 après midi jeux pour les classes, les TAP et les familles de **Chalezeule**
- 6 animations pour la médiathèque Jura Nord de **Gendrey** et à **Montmirey La Ville** (39) avec animations à thème.
- 7 matinées jeux pour la Structure multi accueil de **Saône** (25) et la Micro Crèche du Val d'amour à **La Loye** (39) dans le cadre d'animations ponctuelles.
- 2 matinées pour le Centre Socio Culturel de **Chemaudin et Vaux**.
- 3 après midi jeux à **Geneuille, Saône** et **Chemaudin et Vaux**
- 4 après midi sur le thème des Jeux Olympiques pour les Accueils de Loisirs de **Montfaucon, Pouilley Les Vignes, Clerval** et **Les Premiers Sapins**
- 1 après midi jeux pour les classes de la maternelle de **Deluz**(25) et une après midi Kermesse pour l'école de **Osse**.
- 4 soirées jeux à **Franois, Montfaucon** (2), **Ougney** (39)
- Pour l'arbre de Noël de la commune de **Pagney** (39), pour l'AG de la MSA à **Fraisans** (39)
- 1 animation pour l'EHPAD Granvelle de **Besançon**

LA LUDOTHEQUE LA TOUPIE

Le service de locations de jeux hors animations régulières

177 locations de jeux et jouets,

254 locations de jeux surdimensionnés

12 locations d'espaces de jeux spécifiques :

- Pour les **accueils de loisirs** (Pouilley Les Vignes, Chatillon le Duc, Cussey, Grandfontaine, et Montfaucon),
- Pour les **associations de parents d'élèves** des Marmots de la Côte (Morre), de Mamirolle, de Devecey, d'Evans (39), de Miserey Salines, de St Vit, de Roche Lez Beau-pré, de Montfaucon, de Novillars, de Saône, et de Ougney(39)
- Pour les **communes** de Franois, de Novillars, de Chemaudin et Vaux et de Montfer-rand le Château.
- Pour la **maison de quartier** de Velotte, le comité de quartier des Près de Vaux, l'ONF Besançon, l'association Triat'Loue d'Ornans, la gymnastique de Thise, le FJT La Cassotte, l'association Grammont Haute Comté, L'association Jumeaux et plus, l'association Mad Jacques
- Pour ELIAD, la résidence Domitys, la crèche du CHU de Besançon et la MSA.
- Pour les **crèches** Am Stram Gram de Pouilley et Maison Natur'L de Besançon
- Pour des particuliers, lors de fêtes familiales...

REMERCIEMENTS

Remerciements

En 2024, **plus de 1100 enfants différents** ont profité des jeux de la ludothèque avec en moyenne **49 enfants accueillis lors chaque animation!**

La ludothèque s'est déplacée 171 fois dans 25 communes différentes, sur les départements du Doubs, du Jura et de la Haute Saône!

Merci à tous les utilisateurs de La Toupie pour leur présence, leurs nombreux retours positifs et pour certaines assistantes maternelles, leur fidélité depuis 26 ans d'existence de la ludothèque.

Un grand merci à toutes les communes partenaires de la ludothèque. Par leur soutien et leur financement, elles maintiennent cet espace de liens, de rencontres et d'échanges au sein même de leur territoire et répondent aux besoins des familles.

La ludothèque ne pourrait fonctionner sans l'aide des parents et enfants, des bénévoles des associations partenaires et des employés communaux qui nous aident à l'installation, au (dé)chargement et au rangement.

Mercis spécifiques à Coralie, à Régis, à Caroline, à Benoît, à Christophe, aux employés communaux de Roche Lez Beaupré et à Mary Line pour leur aide régulière!

Remerciements aux financeurs partenaires : la CAF du Doubs et le Conseil Départemental du Doubs.

ANNEXES

Chemaudin et Vaux • Après-midi Jeux au centre socioculturel



Il y en aura pour tous les goûts.

Le Centre socioculturel, Espace de Vie Sociale, organise un après-midi du jeu le samedi 10 février de 13 h 30 à 18 h au périscolaire Denise Arnoux. Que l'on vienne seul, à deux, en famille ou avec ses voisins, c'est une belle occasion de passer un moment convivial en jouant.

Jeux de plateau, de construction et bien d'autres, les jeux seront proposés par Les jeux de la Comté, Pixel Bisontin, Culture Jeux et la ludothèque La Toupie. Il y en aura pour tous les goûts !

Entrée libre et gratuite. Les enfants de moins de 8 ans doivent être accompagnés d'un adulte. Les jeunes du Mou-v'ados proposeront à la vente des boissons et des crêpes.

L'Est républicain,
vendredi 2 février 2024

Thise • Le jeu sous toutes ses formes le samedi 25 mai

Les ludothèques Familles rurales organisent une manifestation géante, le samedi 25 mai, de 14 h à 18 h, à la salle des fêtes, à l'occasion de la fête internationale du jeu.

Découvertes de jeux en libre accès animées par des ludothécaires (motricité, éveil, construction, adresse, grands jeux en bois, escape game...). Activités du Relais petite enfance du SEEB (syndicat d'études de l'Est bisontin) qui animera un théâtre kamishibai. Tables de jeux animées par l'association de la Tour de Thise. Espace de vente par les Jeux de la Comté.

Entrée libre et gratuite.

L'Est républicain,
mercredi 8 mai 2024

Montfaucon • Une partie de campagne proposée aux bambins de la ludothèque

La ludothèque itinérante La Toupie vise à promouvoir l'activité ludique et à faire partager le plaisir de jouer en développant une conception du jeu libre. Chaque enfant décide parmi les jeux proposés celui qui lui convient le mieux. Chaque séance porte sur un thème différent et les jeudis 14 et 28 mars c'est la campagne qui accueillera les enfants avec animaux de basse-cour, et jeux d'éveil autour de ce thème. Deux séances gratuites sont offertes pour découvrir cette activité puis 3 € sont demandés par famille ou 20 € par an (dont 5 € de location de jeux offerte). Les séances se déroulent salle Courbet à Montfaucon, de 10 h 30 à 12 h. La ludothèque est ouverte à tous du tout-petit au plus grand, en famille ou avec les nounous.

Les enfants de moins de 11 ans doivent obligatoirement être accompagnés d'un adulte.

L'Est républicain, mardi 12 mars 2024



Les animaux de la ferme pour une journée à la campagne avec la ludothèque

Morre

Ludothèque itinérante: plus de vingt ans de jeux

Depuis plus de vingt ans, l'association Familles Rurales propose à Morre, dans la salle Jean-Charles-Clerc mise à disposition par la mairie, des espaces de jeux aménagés pour les petits comme pour les grands grâce à la ludothèque La Toupie.

Dans cette ludothèque itinérante, on trouve aussi bien des jeux de société, de construction, d'éveil, des jeux d'imitation, des puzzles, des déguisements et bien d'autres divertissements.

Deux premières séances gratuites

Le responsable Aurélien Le Borgne guide le public au milieu de 2 500 jeux à sa disposition, certains sur réservation (un catalogue de réservation est disponible sur le site internet de l'association : <https://ludothèquesdubois.famillesrurales.org>), d'autres disponibles sur place. Il est aussi possible de les emporter chez-soi. Ouverte à tous les habitants



Le catalogue de la ludothèque itinérante La Toupie compile quelque 2 500 jeux.

de la commune, la ludothèque itinérante propose de profiter des deux premières séances gratuitement. Ensuite, il en coûtera 3 € par famille et par séance ou 20 € par an. La ludothèque s'installe chaque premier et troisième mercredi du mois, de 15 h à 18 h.

En 2023, ce sont 29 familles et 58 enfants qui ont fréquenté la ludothèque La Toupie.

Prochaine séance, mercredi 20 novembre, de 15 h à 18 h salle Clerc, 16, rue de Saint-Fort à Morre. Infos : ludo.latoupie@famillesrurales.org. Tel 07.66.53.28.64.

L'Est républicain, dimanche 17 novembre 2024