

Rapport Annuel 2025



ASSEMBLÉE GÉNÉRALE

Le 19 mai 2026

Maison Intercommunale des Services de Colombey-les-Belles

Sommaire

RICHESSES HUMAINES	3
Le Conseil d'administration	3
L'équipe salariée	3
Les Bénévoles	4
Un programme de formation conséquent	5
BILAN GENERAL	6
Evènements marquants	6
L'activité du Centre Social Arc en Ciel Familles Rurales, en 2025 c'est	6
LE CENTRE SOCIAL – 3 MAISONS CONSTRUITES ET GERÉES PAR LES HABITANTS	8
Maison des services et des activités	9
Maison des projets	19
Maison de la citoyenneté	24
NOS PARTENAIRES	31
La participation aux instances locales	32
RAPPORT FINANCIER	33

Centre Social Arc-en-Ciel
À La Maison Intercommunale des Services
A partir du 2 février 2024 vous y trouverez :

Centre Social Arc-en-Ciel
À La Maison des Habitants Arc-en-Ciel
A partir du 2 février 2024 vous y trouverez :

France Services	Pour vous accompagner dans vos démarches administratives (Caisse d'Allocations Familiales, Assurance Maladie, Mutuelle Sociale Agricole, Assurance Retraite, Impôts, Agence Nationale des Titres Sécurisés, Pôle Emploi, La Poste, Point Info Justice, Agence Nationale de l'Habitat).
Conseiller Numérique	Pour découvrir et utiliser les outils numériques : un accompagnement individuel et personnalisé, des ateliers collectifs mobilisables sur tout le territoire.
Mobilité Solidaire	Pour favoriser vos déplacements : des habitants bénévoles vous véhiculent et vous accompagnent sur tout le territoire (sous conditions).
Lieu d'Accueil Parents/Enfants	Un lieu convivial pour les petits et pour les grands ! Pour y passer du bon temps avec son enfant, partager ses expériences avec d'autres parents, et rencontrer des professionnels formés à l'écoute. Pour le petit, c'est l'occasion d'explorer un nouvel environnement et de jouer avec d'autres enfants.
Relais Petite Enfance	Pour proposer aux parents et futurs parents conseils et informations et les accompagner dans le choix du mode de garde le mieux adapté pour leur enfant. Pour accompagner les assistant.e.s maternel.le.s dans leur métier. Pour participer à des activités et animations lors des matinées enfantines.
Commission Familiales & Loisirs Familiaux	Pour participer à un lieu d'échanges, pour décider ensemble des actions répondant aux besoins et envies des familles. Pour renforcer les liens au sein de la famille en participant à des sorties organisées par et pour les familles (visites culturelles, sorties à la ferme, parcs d'attraction...).
Ateliers Parents Enfants	Pour partager des activités, s'amuser ensemble, resserrer les liens familiaux, passer un moment agréable en famille, soutenir les parents dans leur rôle de premier éducateur de leur enfant.
Contrat Local d'Accompagnement à la Scolarité	Pour accompagner la scolarité et l'ouverture culturelle, des élèves de 6ème et de 5ème du collège Jacques Gruber.
Bénévolat Espace d'initiatives	Pour vous accompagner, vous former, vous orienter et vous soutenir dans votre bénévolat. Pour valoriser vos idées et vos savoir-faire ! Venez nous en parler et nous vous accompagnerons à les mettre en place !
Voisineurs	Pour rompre l'isolement de tout habitant du territoire en organisant des visites conviviales à domicile : jeux, balades, discussions, partages.
Groupe Multi-Activités	Pour partager un moment convivial et créatif entre habitants du territoire : activités manuelles, sorties...

Toute l'équipe a hâte de vous faire découvrir CE NOUVEAU SITE

Centre Social Arc-en-Ciel
5, rue de la Gare
54170 Colombey-les-Belles
03 83 52 06 49
centresocial.arcciel
@famillesrurales.org

Centre Social Arc-en-Ciel
4, route de Moncel
54170 Colombey-les-Belles
03 83 52 06 49
centresocial.arcciel
@famillesrurales.org

RICHESSES HUMAINES

En 2025, l'association comptait 195 familles adhérentes soit 278 adultes et 114 enfants, contre 201 familles adhérentes en 2024.

Le Conseil d'administration



L'équipe salariée

En 2025, 12 salariés différents ont assuré le fonctionnement et l'animation :

- Direction par intérim : Adeline CARDOSO, de janvier à juin
- Direction : Mélanie GROSSE à partir de juin

Accueil du Centre Social :

- Assistantes d'accueil et administratives : Shona BAUBY, Julie MUNOZ, Charlotte BETTING, Nadège NOEL

Pôle Famille-Jeunesse :

- Référente Famille : Océane SCHATZ
- Animatrice Parentalité : Stéphanie BOUTIN
- Animatrice Relais Petite Enfance : Marie-Lucie BLAUDEZ (fin de contrat le 9/12/25) – Justine VINCENT (arrivée le 22/07/2025)
- Coordinateur CLAS : Florent BOURGERIE

Pôle Solidarité et Vie Locale :

- Assistantes d'accueil et administratives : Shona BAUBY, Julie MUNOZ, Charlotte BETTING, Nadège NOEL
- Coordinatrice Vie locale : Noémie GOMES
- Conseiller Numérique : Florent BOURGERIE

Agent d'entretien Maison des Habitants : Jennifer MILLERY

Les Bénévoles

80 bénévoles engagés dans 18 projets dont 19 nouveaux en 2025

On retrouve certain-e-s sur plusieurs activités...

80 bénévoles

7428h30 de contribution

4.08 Equivalent Temps Plein

89 255.55€ de générosité

Une force collective au service des Habitants du territoire !



Un programme de formation conséquent

Afin d'apporter un service de qualité aux habitants, et de permettre aux salariés et bénévoles de se sentir à l'aise dans leurs fonctions, l'association organise en interne, ou recherche, finance et propose en externe des formations à ses équipes.

En 2025, 29 bénévoles différents ont suivi des formations ainsi que 10 salariés.

25 formations différentes ont été proposées pour un total de 849 heures et 15 minutes

Intitulés	Organisateur/ Formateur	Durée	Nombre de participants
DEJEPS	IRTS	441:00:00	1 salarié
Formation des bénévoles conducteurs avec Automobile Club Lorrain	Automobile Club Lorrain	108:00:00	2 salariés 16 bénévoles
Formation premiers secours en santé mentale	Centre Psychothérapique de Nancy (CPN)	56:00:00	2 salarié 2 bénévoles
Formation bénévole conducteur « Casque de Réalité virtuelle »	Centre Social	40:00:00	2 salariés 8 bénévoles
La relaxation, un outil de soin et d'accompagnement	EPE	35:00:00	1 salarié
SAFTHON (Syndrome d'Alcoolisation Fœtale)	SAFFRANCE	28:00:00	1 salarié 13 bénévoles
Les journées de l'Animation Globale	FCSF	42:00:00	1 salarié 1 bénévole
Animation participative	FD Familles Rurales	14:00:00	1 salarié
Animer un café IA	Hub'Est	14:00:00	1 salarié
Conduites addictives	Contrat Local de Santé	14:00:00	1 salarié
Formation Comprendre la perte d'autonomie sur le Sud Toulousain	GCSMS Grandir et Vieillir en Pays de Colombey	10:00:00	1 salarié
Journée Echanges Nutrition 0-6ans	Promotion Santé GE	7:00:00	1 salarié
Sensibilisation au développement psychosexuel de l'enfant de 0 à 6 ans et au respect de son corps	PMI	5:00:00	2 salariés
Formation recevoir une commande et s'organiser	Emplettes et cagettes	2:00:00	2 bénévoles
ALLER VERS - Visio - Le aller vers, de quoi parle t'on vraiment ?	FCSF	2:00:00	1 salariés 1 bénévole
ALLER VERS - Visio - Le aller vers, Comment ça s'anime sur le terrain?	FCSF	1:30:00	1 salariés 1 bénévole
France Service - Réunion réseau FS	FD Familles Rurales	4:30:00	3 salariés
France Service - Formation continue CAF	CAF	4:30:00	3 salariés
France Service - Webinaire URSSAF CESU/PAJE	URSSAF	3:00:00	3 salariés
France Service - Webinaire URSSAF Auto-entrepreneur	URSSAF	3:00:00	3 salariés
France Service - Webinaires nationaux France Travail	France Travail	3:00:00	3 salariés
France Service - Formation URSSAF site de l'URSSAF	URSSAF	3:00:00	3 salariés
France Service - Webinaire	AD2S	2:00:00	1 salarié
France Service - Webinaire DDFIP	DDFIP	2:15:00	3 salariés
France Service - Webinaire CARSAT	CARSAT	3:00:00	3 salariés
25 formations	87 participations, 45 par les salariés, 42 par les bénévoles		

BILAN GENERAL

Evènements marquants

Plusieurs temps forts et évolutions structurantes ont jalonné l'année 2025 au sein du centre social :

- Lancement de la démarche d'évaluation, du diagnostic de territoire et de l'écriture du futur projet social. Forte mobilisation des bénévoles, qui sont allés à la rencontre des habitants afin de recueillir des données de terrain dans le cadre du diagnostic.
- Du fait de la vacance sur le poste de direction en début d'année 2025, accord de la Caisse d'Allocations Familiales pour le report d'un an du renouvellement de l'agrément Centre social.
- Passage de la structure sous la convention collective ALISFA au 1^{er} janvier 2025.
- Participation record à l'Assemblée générale, favorisée par une communication ciblée.
- Création d'une commission communication.
- Mise en place de temps conviviaux pour renforcer la cohésion d'équipe, au sein de l'équipe salariée comme entre administrateurs et salariés (journée de team building, fête de rentrée des bénévoles, fête de Noël...).

L'activité du Centre Social Arc en Ciel Familles Rurales, en 2025 c'est



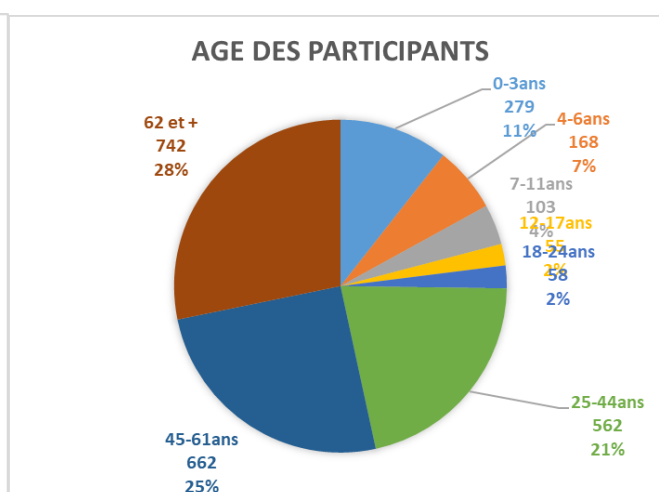
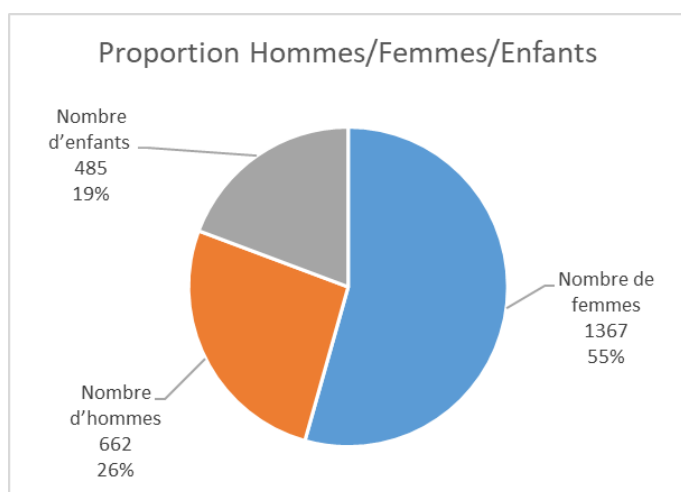
5 500 heures d'animation dont
2 492 sur Mobilité Solidaire



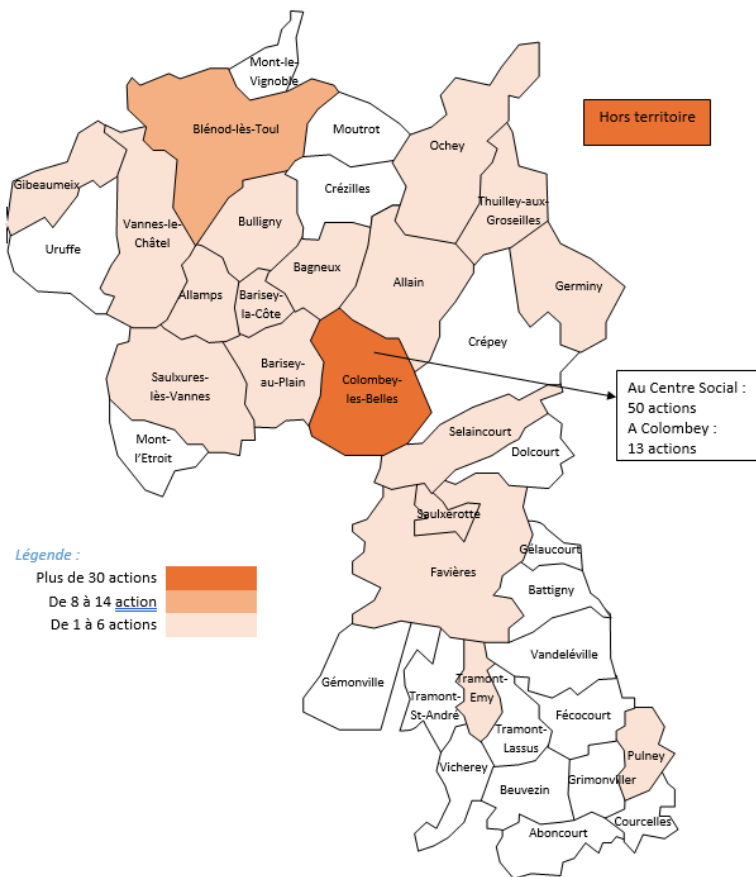
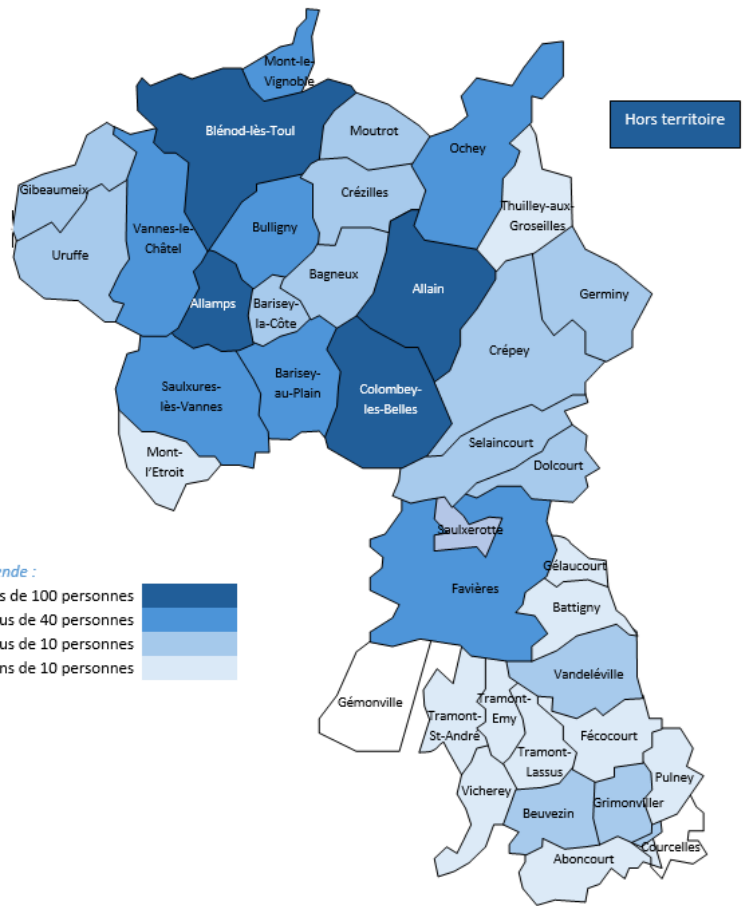
7 991 participations (8 860 en 2024)
1 026 personnes ayant découvert
l'association (1 348 en 2023)



1 380 personnes différentes par
actions (2 948 en 2024)



**Les participants viennent
des communes du territoire
et même au-delà**



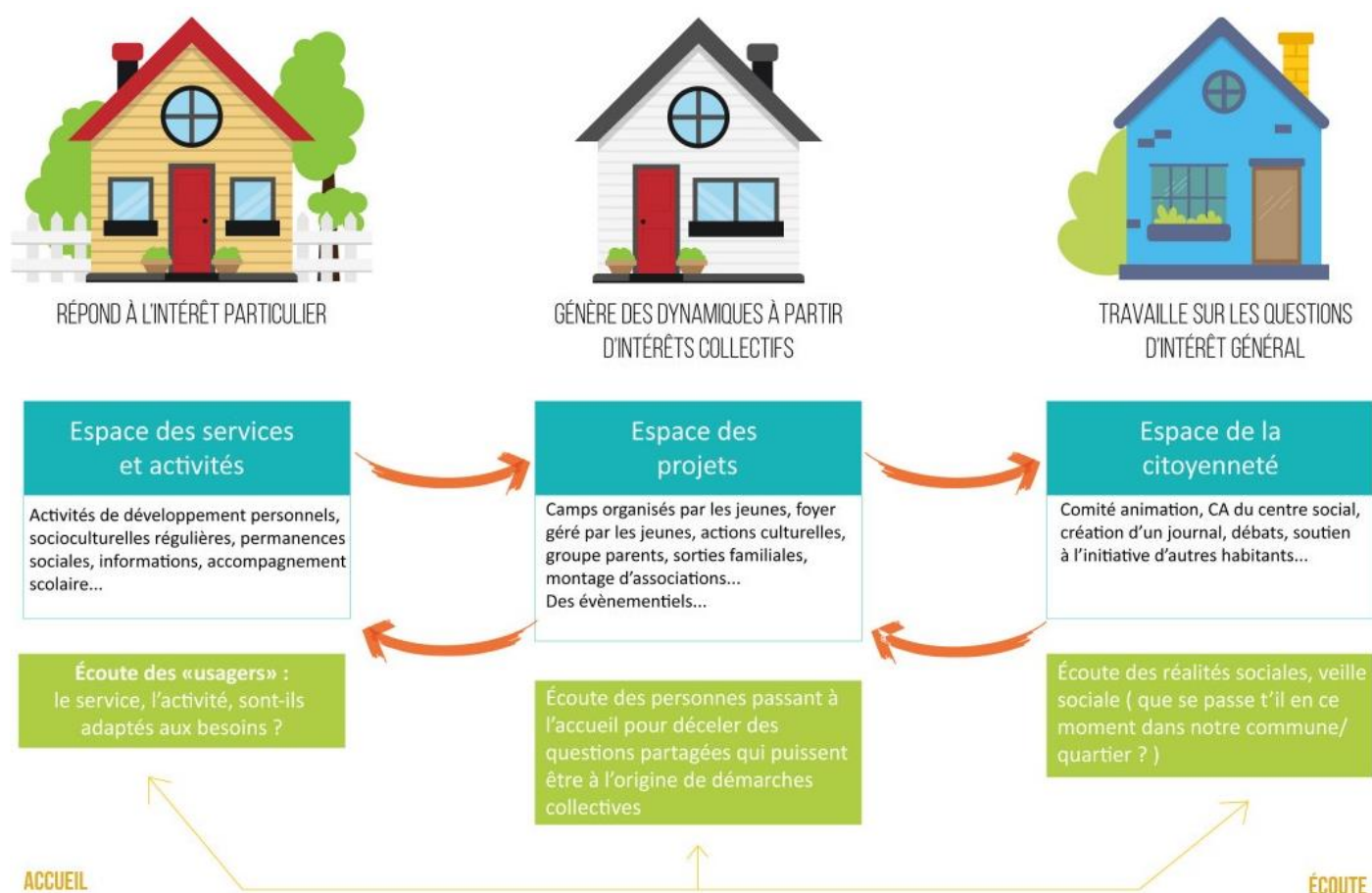
**Nos actions délocalisées
dans 19 communes
soit le double
par rapport à 2021**

LE CENTRE SOCIAL – 3 MAISONS CONSTRUITES ET GERÉES PAR LES HABITANTS

Le projet social du Centre Social s'inscrit dans le cadre de la démarche des « 3 maisons », un modèle porté par le réseau des centres sociaux permettant de structurer l'action au service des habitants.

Cette approche repose sur trois niveaux d'intervention complémentaires. La première maison répond aux besoins individuels des habitants à travers des services et des accompagnements personnalisés. La deuxième maison favorise les dynamiques collectives en s'appuyant sur les envies et les besoins partagés pour faire émerger des projets et renforcer le lien social. Enfin, la troisième maison concerne l'intérêt général et la citoyenneté, en contribuant à la vie du territoire, à la participation des habitants et à la prise en compte des enjeux sociaux.

Ces trois dimensions sont étroitement liées et s'appuient sur un principe fondamental : l'accueil et l'écoute des habitants, qui permettent d'adapter les actions et de faire évoluer le projet social au plus près des réalités du territoire.



Maison des services et des activités



RÉPOND À L'INTÉRÊT PARTICULIER

Espace des services
et activités

Finalité : Répond aux besoins individuels des habitants. Permet à chacun d'accéder à ses droits, de gagner en autonomie et de rompre l'isolement.

Le Centre Social propose un ensemble de services visant à accompagner les habitants dans leur quotidien, en apportant des réponses personnalisées aux difficultés sociales, administratives, éducatives ou numériques.

Accueil, accompagnement et accès aux droits

Accueil, écoute et accompagnement administratif

Service de première écoute permettant d'orienter et d'accompagner les habitants dans leurs démarches. Il constitue une porte d'entrée essentielle vers les services du centre social.

1845 accueils

23 minutes en moyenne

721 Heures d'écoute



Espace France Services

France Services est un espace de proximité permettant aux habitants d'accéder à leurs droits et d'être accompagnés dans leurs démarches administratives du quotidien (CAF, CPAM, impôts, Pôle emploi, etc.). Un accompagnement individualisé est proposé afin de faciliter la compréhension des procédures, lutter contre le non-recours aux droits et favoriser l'autonomie des usagers. Ce service contribue également à réduire la fracture numérique en aidant les habitants à utiliser les outils en ligne devenus indispensables.



France services

*Liberté
Égalité
Fraternité*

41.9% de
primo-
usagers

2 258
accompagnements

10.9
accompagnemen
ts par jour

1 442 personnes
accompagnées

« Je vais pouvoir me détendre maintenant, merci de m'avoir enlevé cette épine du pied »

« Bonjour, je cherche Mme retraite, c'est bien ici ? »



Permanences France Services délocalisées

Des permanences France Services sont proposées au sein des maisons de santé pluriprofessionnelles du territoire, afin d'aller au plus près des habitants et de toucher de nouveaux publics. Ces lieux, identifiés et fréquentés, facilitent l'accès aux droits et aux démarches administratives. Deux nouveaux rendez-vous thématiques ont été développés

(impôts et Mon Espace Santé), en partenariat avec la CPTS, renforçant ainsi la complémentarité des acteurs et la qualité de l'accompagnement proposé.

54 personnes touchées

Dont 38 nouvelles personnes

Rendez-vous pris ultérieurement sur France Service

"Mon espace santé, c'est très bien et très pratique"

"je ne connaissais pas cette application, je vais télécharger l'application"

"Ah, mais vous êtes partout le Centre Social !"

Journée porte ouverte France services

Les Journées portes ouvertes se sont tenues le 18 octobre 2025 à la Maison Intercommunales des Services de Colombey les Belles sous la forme d'un parcours partenaires associé à un jeu de tombola afin d'attirer un public plus large et nombreux.

45 accueils

10 partenaires

324 interactions



France services

JOURNÉE PORTES OUVERTES

VENEZ À LA RENCONTRE DES ADMINISTRATIONS

9H30-12H00
13H30-16H00

18 OCTOBRE 2025

FRANCE SERVICES
MAISON INTERCOMMUNALE DES SERVICES
5 RUE DE LA GARE
COLOMBEY LES BELLES
03 83 52 06 49
france-services.colombey@famillesrurales.org

Tombola avec de nombreux lots à gagner !!!

Arrivée de Terre - CPMH
Conseillers de Justice - CPTS
DDPSP
Espace Emploi - France Réseau
France Vieillesse 54
Mission Locale
MSA
Rénovation Habitat
Centre Social Arc en Ciel et son Conseiller numérique

Insertion sociale – Un temps pour Soi... avec les autres

Action visant à rompre l'isolement en proposant des temps de bien-être et de partage en petit groupe. Elle permet aux participants de reprendre confiance en eux et de recréer du lien social.

14 personnes
sorties de leur
isolement

1 séance
hebdomadaire

8 nouvelles
personnes ont
rejoint le groupe

1 salariée
et 4 bénévoles

« Un temps
pour soi me
permet de
pouvoir respirer
».

« Merci à vous de m'avoir accueillie pendant cette période de chômage qui a été difficile pour moi. Venir au groupe m'a permis de garder un rythme et de me sentir entourée et c'est grâce à vous que j'ai pris contact avec espace emploi. Merci de m'avoir aidée. »

Insertion sociale – Groupe Multi-Activités

Proposition d'activités variées favorisant la remobilisation des personnes en situation d'isolement. Le groupe permet de retrouver une dynamique, de développer des compétences et de s'inscrire dans une démarche collective.

130 heures d'ateliers
dans l'année

11 participants

4 nouvelles personnes

"Si vous
saviez comme
cela me fait
du bien ces
après midi"

"Encore une belle
après-midi de
création avec les
copines. Merci à
l'intervenante."

Mobilisation des Allocataires du RSA

Ce projet vise à accueillir et rassembler les nouveaux allocataires du RSA du territoire afin de leur présenter l'ensemble des services et dispositifs existants. Il permet de favoriser une meilleure orientation, de faciliter l'accès aux droits et de soutenir les parcours d'insertion. Mis en œuvre en partenariat avec le service territorial insertion du Conseil départemental, il contribue à renforcer la coordination des acteurs et l'accompagnement des publics.

6 personnes accueillies en collectif

7 personnes rencontrées en individuel

« C'est vrai que je n'y vais plus au LAPE mais c'était bien, je vais voir pour y retourner ».

« Je suis agréablement surpris de voir tout ce qui se passe sur le territoire, je n'avais pas idée qu'il y avait autant de chose et que c'était aussi riche ! Je découvre une belle solidarité, merci à tous pour votre implication ! »

Lutte contre la fracture numérique

Espace numérique et prêt de matériel

Mise à disposition d'outils informatiques pour les habitants ne disposant pas d'équipement. Ce service facilite l'accès aux démarches en ligne et aux ressources numériques.

Ateliers numériques

Des ateliers collectifs sont proposés afin de permettre aux habitants d'acquérir les bases et de gagner en autonomie dans leurs usages numériques. Ils abordent des thématiques variées telles que la prise en main de l'ordinateur, l'utilisation du smartphone, la découverte de l'intelligence artificielle ou encore l'expérimentation de casques de réalité virtuelle.

Des cafés numériques sont également organisés pour favoriser les échanges et répondre aux questions du quotidien. Les participants peuvent aussi être accompagnés dans l'utilisation de sites et d'applications spécifiques, notamment les services administratifs en ligne ou des outils de santé comme « Mon Espace Santé ».



Centre Social Arc-en-Ciel
Familles Rurales du Pays de Colombey

CAFÉ NUMÉRIQUE À FAVIÈRES

UN MOMENT CONVIVAL POUR APPRENDRE ET PARTAGER.
POSEZ TOUTES VOS QUESTIONS A FLORENT, CONSEILLER NUMERIQUE, SUR LA PRATIQUE DES OUTILS NUMÉRIQUES.
ECHANGEZ AUTOUR DES DERNIERES ACTUALITÉS, DES NOUVELLES TENDANCES.

MERCREDI 23 AVRIL À 15H00
à Favières - Espace Intergénérationnel
Informations : 07 49 18 04 73 - centresocial.arcenciel@famillesrurales.org

Familles rurales | ASSOCIATION DU PAYS DE COLOMBEY | COMMUNAUTE DE COMMUNES | MAIRIE DE FAVIÈRES | CONSEILLER NUMERIQUE | ALIANCE RURALES

352 accueils réalisés

147 personnes différentes

60 ateliers sur 9 communes ou structures partenaires

"j'ai moins peur
d'utiliser mon
ordinateur"

"j'avais peur de
déranger, mais
pas du tout."

"On va à mon
rythme."



Accompagnement individuel

Un accompagnement personnalisé est proposé afin d'aider les habitants à lever les freins liés à l'usage du numérique et aux démarches en ligne. Les demandes concernent notamment l'accès aux services de la CAF, de l'emploi, de la santé, des impôts ou encore d'autres plateformes administratives.

Cet accompagnement vise à rendre les usagers plus autonomes dans leurs pratiques numériques, tout en apportant des réponses adaptées à leurs besoins spécifiques. Les rendez-vous peuvent avoir lieu au Centre Social ou à domicile lorsque les personnes rencontrent des difficultés de déplacement.

Les thématiques abordées incluent également la sensibilisation aux risques de fraude en ligne, ainsi que des conseils autour du contrôle parental et des usages sécurisés du numérique.

135
personnes
différentes

400 heures de
rendez-vous

224 accueils
réalisés

Relais Petite Enfance

Accueil et accompagnement des parents

Le Relais Petite Enfance informe et accompagne les parents dans leurs recherches de modes de garde, contribuant à sécuriser leurs parcours et à soutenir la fonction parentale. Il constitue un lieu ressource permettant d'apporter des réponses adaptées aux besoins des familles et de faciliter leurs démarches.

Accueil et accompagnement des assistants maternels

Le Relais propose un accompagnement individualisé aux assistants maternels, favorisant la qualité d'accueil des jeunes enfants et le soutien à leur pratique professionnelle. Les matinées enfantines constituent des temps forts, permettant la socialisation des enfants et les échanges entre professionnels et parents. Elles ont été enrichies par la venue de la conteuse de la communauté de communes ainsi que par la programmation du spectacle « Nounours » de la compagnie « Les aveugles et l'éléphant ». Des actions spécifiques, comme un atelier motricité en partenariat avec la MJC d'Allamps, viennent également diversifier les propositions.

Relais Petite Enfance – Professionnalisation des assistants maternels

Des temps de professionnalisation et d'échanges de pratiques sont proposés afin de renforcer les compétences des assistants maternels et de rompre l'isolement professionnel. Au cours de l'année, plusieurs actions ont été mises en place :

- Une soirée de professionnalisation, en partenariat avec les autres RPE du Territoire Terres de Lorraine, et la coordination Petite Enfance, autour de la thématique de l'art,
- Une formation « Prendre soin de soi »,
- Une formation de sauveteur-secouriste au travail.

Un projet collectif autour de l'écriture de sketches, accompagnés par la compagnie les aveugles et l'éléphant, porté par les assistants maternels, a également abouti à une représentation, valorisant leur créativité et leur implication.



116 matinées
enfantines

823 accueils sur
l'ensemble du RPE

28 nouvelles personnes
touchées

Lieu d'Accueil Parents-Enfants « La Récré »

Espace d'accueil libre, anonyme et gratuit destiné enfants de 0 à 6 ans accompagnés de leurs parents. Il favorise la socialisation de l'enfant, soutient la fonction parentale et permet des temps d'échange dans un cadre bienveillant.

En complément des temps d'accueil réguliers, des moments conviviaux et fédérateurs ont été proposés au cours de l'année, tels qu'une fête de fin d'année scolaire, une fête de fin d'année civile, un spectacle ainsi qu'un atelier cuisine, renforçant le lien entre familles et la dynamique collective.



1005 accueils
176 personnes différentes

544 heures
d'ouvertures

47 nouvelles
personnes

Entre parents

Entre parents – Temps d'information et d'échanges

Ces temps collectifs permettent aux parents d'échanger autour de thématiques éducatives du quotidien telles que l'entrée à l'école, le sommeil, les peurs de l'enfant ou encore le maintien du lien avec son adolescent. Ils favorisent le partage d'expériences, l'expression des questionnements et le soutien entre pairs, dans un cadre bienveillant.



Entre parents – Café des parents

Temps convivial favorisant la rencontre et l'échange informel entre parents lors de la première rentrée de leur enfant. Il contribue à créer du lien social et à renforcer le soutien mutuel.



67 accueils réalisés

12 nouvelles personnes touchées

Organisation de la garde des enfants pour lever le frein de la participation

« C'est super de proposer le mode de garde, comme ça on peut venir tous les deux ».

« Ça me fait un temps de relâchement avant d'aller au travail, c'est très appréciable, ça évite de se contenir et ainsi extérioriser plus tard dans la journée notamment au travail »

Ateliers parents-enfants



Les ateliers parents-enfants proposent des temps d'activités partagées favorisant la relation parent-enfant, la découverte et le plaisir de faire ensemble. Ils permettent de valoriser les compétences parentales et de créer des moments de complicité dans un cadre convivial.

Au cours de l'année, plusieurs actions ont été mises en place, telles qu'une après-midi jeux de société et un théâtre-débat autour de la question des écrans, favorisant les échanges et la réflexion entre parents et enfants. Une initiation aux arts du cirque ainsi qu'un atelier découverte sportive en partenariat avec le GESAL 54 ont également permis de proposer des activités ludiques et accessibles à tous.

Des actions intergénérationnelles ont également été développées en partenariat avec l'EHPAD, regroupant un atelier kermesse, un atelier jardinage et un atelier culinaire. Ces temps ont favorisé la rencontre entre générations, le partage d'expériences et le renforcement du lien social.

109 accueils

40 nouvelles personnes

« Nous n'étions jamais venu à l'EHPAD et nous ne savions pas qu'il y avait la possibilité de venir sur simple visite »

« C'est mieux de venir faire des ateliers comme ça car à la maison on a vite fait le tour des activités à leur proposer »

"Mon fils aime jardiner mais avec d'autres enfants c'est tellement mieux"

Réussite éducative

Contrat Local d'Accompagnement à la Scolarité (CLAS)

Dispositif d'accompagnement à la scolarité destiné aux enfants et aux jeunes. Il vise à soutenir les apprentissages, renforcer la confiance en soi et impliquer les familles dans le parcours scolaire.

156 heures d'ateliers
dans l'année

11 participants

6 bénévoles

Mobilité et autonomie individuelle

Mobilité solidaire, Mobilité coup d pouce, Plateforme mobilité et Mobilité culture

Le Centre Social développe une offre globale de mobilité afin de répondre aux difficultés de déplacement rencontrées par les habitants. Ces dispositifs permettent de faciliter l'accès à l'emploi, aux soins, aux services et à la culture, tout en favorisant l'autonomie des personnes. La plateforme mobilité assure une fonction d'accueil, d'orientation et de coordination des solutions existantes sur le territoire.

Mobilité coup d pouce est un dispositif ponctuel permettant de répondre à des besoins urgents de déplacement. Il constitue un levier rapide pour éviter les situations de blocage.

Dans le cadre de la mobilité culturelle, une sortie au cinéma a également été organisée, permettant de favoriser l'accès à la culture et les temps de convivialité.

1646
déplacements

28
conducteurs
bénévoles

175
bénéficiaires

« C'est super de rencontrer des personnes pendant les trajets et les temps conviviaux. »

« Vous, les conducteurs bénévoles, vous êtes là, présents, vous venez chercher les personnes, vous les accompagnez. »,

« Les trajets, ça crée du lien aussi. ».



GÉNÈRE DES DYNAMIQUES À PARTIR
D'INTÉRÊTS COLLECTIFS

Espace des
projets

Finalité : crée du lien entre habitants, favorise l'entraide et fait émerger des projets collectifs portés par les habitants eux-mêmes. Génère des dynamiques collectives à partir d'intérêts partagés
Le Centre Social favorise la rencontre, l'entraide et la construction de projets collectifs à partir des envies et besoins partagés par les habitants.

Actions collectives et lien social

Insertion sociale – Réseau de voisins

Dispositif favorisant l'entraide de proximité entre habitants. Il permet de créer du lien social, de lutter contre l'isolement et de développer des solidarités à l'échelle du territoire.

14 personnes
sorties de leur
isolement

Des liens très forts
noués entre
voisins et voisinés

5
voisins

275 heures de
voisinages

« Merci d'avoir visité ma mère jusqu'au bout, les visites lui ont vraiment permis de se sentir entourée, nous sommes loin, je suis moi-même âgée de 80 ans, je ne peux pas me déplacer facilement et c'était un grand soulagement pour moi de savoir qu'elle n'était pas seule »

Loisirs familiaux et commission familles



Des activités et sorties de proximité sont proposées aux familles dans une logique participative. La commission permet aux habitants, notamment aux familles ou à leurs représentants, de s'impliquer dans la programmation et l'organisation des actions. Grâce à la commission familles, les participants peuvent également reprendre confiance et oser refaire des sorties en famille. Les familles prennent part aux décisions concernant les sorties et ateliers proposés, notamment à travers un système de vote, et participent activement à leur organisation.

5 sorties
organisées

169 accueils

12 nouvelles
personnes
touchées

8 personnes
impliquées dans la
commission

« C'est important de voir comment ces actions s'organisent et ça nous permet de nous rendre compte du travail fourni en amont »

« Je suis nulle en création d'affiche mais de le faire ensemble, ça nous permet d'apprendre »

Jardin Partagé

Le Centre Social s'inscrit dans le projet de jardin partagé porté par la communauté de communes, en mobilisant une salariée pour l'animation et la coanimation des temps collectifs. Ce jardin potager constitue un support d'échanges, de transmission et de convivialité, favorisant le faire ensemble et la rencontre entre habitants. Il permet également de sensibiliser aux pratiques écologiques et de valoriser les dynamiques collectives du territoire.

9 jardiniers différents,
dont 5 réguliers

Dont 8 mobilisés par
le Centre Social

129 heures de
jardinages

"ça faisait des années que je ne m'étais pas bougé comme ça ! Plus de 10 ans je suis sûr ! Je suis crevé mais ça fait du bien !"

"Les gens qui disent qu'on est que des feignants dans nos canapés, au RSA à rien foutre, ils feraient bien de venir nous voir ! Voir de quoi on est capables ! Nous aussi on peut faire du beau si on nous laisse la place !"

Développement du bénévolat

Accueil du bénévolat (entretiens, suivi)

Des entretiens individuels sont proposés aux personnes souhaitant s'engager afin d'identifier leurs envies, compétences et disponibilités. Un suivi régulier est ensuite assuré pour accompagner leur parcours, favoriser leur implication et garantir une expérience de bénévolat adaptée et valorisante.

Insertion sociale par le bénévolat

Le bénévolat est proposé comme levier de remobilisation pour des personnes éloignées du lien social. Il permet de valoriser les compétences, de reprendre confiance et de s'inscrire dans une dynamique collective.

Insertion professionnelle par le bénévolat

Le bénévolat constitue une première étape vers l'insertion professionnelle. Il permet d'acquérir des compétences, de structurer un projet et de reprendre un rythme d'activité.

Temps conviviaux entre bénévoles

Des temps de rencontre sont organisés pour favoriser la cohésion et l'échange entre bénévoles. Ils contribuent à renforcer le sentiment d'appartenance et à valoriser l'engagement.

Un
repas
partagé

Le traditionnel goûter
de rentrée scolaire des
bénévoles

La fête de Noël,
organisée par les
bénévoles

Plusieurs
ateliers
bricolage

Formation des bénévoles

Des formations sont proposées afin de renforcer les compétences des bénévoles et de sécuriser leurs pratiques. Elles participent à la qualité des actions menées au sein du centre social.

Valorisation du bénévolat

Des actions spécifiques permettent de reconnaître et valoriser l'engagement des bénévoles. Elles contribuent à fidéliser les personnes engagées et à encourager de nouvelles participations.

Espaces d'initiatives et projets habitants

Espace d'initiative – Emplettes et Cagettes

Projet favorisant l'accès à une alimentation de qualité à prix accessible, tout en impliquant les habitants. Il constitue un support de lien social et de participation.

Commande
mensuelle

23 acheteurs

125 cagettes
préparées et
distribuées

Démarche
participative avec
les labo cab



"Vu l'augmentation des tarifs partout, heureusement qu'il y a ça ! les enfants me réclament des légumes qu'ils ont vus !"

"J'ai trouvé l'initiative plus qu'intéressante : elle permet de découvrir et de consommer des produits locaux de qualité, tout en favorisant le circuit court. J'ai également beaucoup apprécié l'implication et l'organisation des bénévoles, qui ont su rendre l'expérience fluide et conviviale. Cette action est à la fois pratique et enrichissante, et je serai ravi(e) de la renouveler. Merci à toute l'équipe pour votre investissement et votre belle énergie."

Espace d'initiative – Pépinière de projets

Dispositif d'accompagnement des initiatives habitantes, la pépinière de projets permet aux personnes de concrétiser leurs idées et de devenir actrices de la vie locale. Elle offre un cadre de soutien méthodologique, logistique et humain pour faire émerger et structurer des projets.

Dans ce cadre, le Centre Social a accompagné :

- Un groupe d'habitants dans l'animation de soirées jeux de société « Cartes, Dés et Lancers » à Selaincourt. Activité qui une fois mature a été reprise par le foyer rural du village. Un partenariat a été créé avec la Baraque à jeux de la Fédération Familles Rurales 54. Cette action a été délocalisée sur 2 communes.
- Un habitant dans la mise en place d'un projet de sensibilisation au harcèlement scolaire, mené en partenariat avec Nooba.
- Une habitante dans la création d'un groupe d'activité autour du travail du bois.

Quartier libre - Francofolies

Dans le cadre d'un projet porté par la communauté de communes et son service culture, une résidence d'artiste avec la rappeuse Bro a été proposée aux habitants. Le Centre Social a mobilisé des participants pour des ateliers d'écriture, aboutissant à une restitution sous forme de spectacle au Théâtre de Cristal. Ce projet a permis aux habitants d'exprimer leur vécu, notamment autour de la santé mentale, et a constitué une source de fierté et de valorisation personnelle et collective.

7 habitants artistes

2 ateliers d'écriture et de mise en musique

"c'est beau de constater qu'on peut faire beaucoup ensemble"

"on peut faire un cadeau aux artistes ? Ils ont été tellement patients, ils nous ont tout bien expliqué sans jamais s'impatienter !"

"on a pu se lâcher"

Mobilité comme levier collectif

L'ensemble des actions de Mobilité Solidaire reposent sur l'engagement de bénévoles conducteurs, accompagnés tout au long de l'année afin de soutenir leur implication et de sécuriser leurs pratiques. Différents temps ont été organisés à cet effet :

- Réunion de rentrée,
- Analyse de pratiques,
- Formation au code de la route en partenariat avec l'Automobile Club Lorrain,
- Temps d'expérimentation avec des casques de réalité virtuelle permettant de tester les réflexes de conduite.

Des temps conviviaux ont également été proposés, dont un temps fort de fin d'année réunissant conducteurs et usagers, favorisant les échanges, le renforcement des liens et la valorisation de l'engagement de chacun.

Par ailleurs, un projet est en cours de développement en partenariat avec Malakoff, intitulé « Bénévoles et moi », visant à renforcer la mobilisation de nouveaux conducteurs bénévoles sur le territoire.

Ces actions contribuent à garantir un cadre sécurisant, à clarifier le rôle des bénévoles et à maintenir une dynamique collective essentielle au bon fonctionnement du dispositif mobilité.

35 participants au
temps convivial de
fin d'année

66 accueils pour
les formations et
APP



TRAVAILLE SUR LES QUESTIONS
D'INTÉRÊT GÉNÉRAL

Espace de la
citoyenneté

Finalité : renforce le pouvoir d’agir des habitants et contribue aux dynamiques locales autour des enjeux de société.
Travaille sur les questions d’intérêt général

Le Centre Social s’inscrit dans une dynamique de développement social local, en impliquant les habitants et les partenaires dans la réflexion et l’action sur les enjeux du territoire.

Participation et vie du centre

Commission communication

Espace de réflexion collectif autour de la communication du centre social. Il permet d’adapter les supports et messages pour mieux toucher les habitants et valoriser les actions. En 2025, la commission communication se crée, se structure, et rédige son premier article pour présenter le Centre Social (ci-dessous).

ARC-EN-CIEL : KESAKO ?



Un petit mot de vous, un grand pas pour nous !

Parce que votre regard compte, nous vous invitons à prendre quelques instants pour partager votre avis. Vos retours permettent de mieux comprendre vos attentes, d'ajuster nos actions et d'améliorer continuellement ce que nous vous proposons.

Donner votre avis en scannant ce QR code
 Merci pour votre précieuse contribution !



Maison Intercommunale des Services

Vous êtes perdus dans tous vos papiers...
 ► **FRANCE SERVICES** vous accompagne pour toutes les démarches relatives aux impôts, à la retraite, à la CAF, à la justice, à l'emploi, à l'habitat...

Vous êtes bloqué avec votre ordinateur ou votre téléphone
 ► **LE CONSEILLER NUMÉRIQUE** vous accompagne (individuellement ou collectivement)

Vous êtes parent...
 ► **LE LIEU D'ACCUEIL PARENTS ENFANTS** « La Rêcre » pour partager un moment avec votre enfant, rencontrer d'autres familles et des professionnels de l'enfance.

Vous devez vous déplacer, mais n'avez pas de moyen de transport...
 ► **LES BÉNÉVOLES DE MOBILITÉ SOLIDAIRE** vous véhiculent et vous accompagnent sur le territoire

Vous attendez un enfant, vous vous interrogez sur un mode de garde, vous êtes parent - employeur...
 ► **LE RELAIS PETITE ENFANCE** vous accompagne.

Vous êtes assistant.e maternel.le...
 ► **LE RELAIS PETITE ENFANCE** vous propose des rencontres, des formations et des matinées enfantines.

Maison des Habitants

Vous souhaitez développer une idée, une initiative, un projet...
 ► **L'ESPACE INITIATIVE & BÉNÉVOLAT** peut vous guider pour votre projet ou votre souhait de devenir bénévole

Vous souhaitez passer un moment convivial et créatif autour d'une activité...
 ► **LE GROUPE MULTI-ACTIVITÉS** vous accueille autour d'activités manuelles, de jeux et de sorties

Vous souhaitez consommer différemment
 ► **EMPLETTES & CAGETTES** vous permet d'acheter des produits locaux à des tarifs préférentiels.

Vous êtes parent...
 ► **LES ATELIERS PARENTS ENFANTS**, vous proposent de partager des activités et des jeux en famille

► **LA COMMISSION FAMILLES & LOISIRS FAMILIAUX**, à partir de vos envies, vous propose régulièrement de belles découvertes dans la région

► **L'ACCOMPAGNEMENT À LA SCOLARITÉ** propose l'aide aux devoirs et une ouverture culturelle pour votre enfant inscrit en 6e ou 5e au Collège J. Grüber

Vous êtes sensible aux personnes isolées...
 ► **REJOIGNEZ LE RÉSEAU DES VOISINEURS** pour des visites de convivialité

Pour nous contacter

• Tél : 03 83 52 06 49
 • centresocial.arcenciel@famillesrurales.org

Centre Social Arc en Ciel

www.famillesrurales.org/pays-de-colombey

Observation et veille sociale

Journée la dignité dans les assiettes

Le Centre Social participe au projet « La dignité dans les assiettes », porté par le territoire Terre de Lorraine, qui vise à promouvoir une alimentation saine et durable. En lien notamment avec le jardin partagé, cette démarche permet d'impliquer des habitants volontaires dans une réflexion collective à l'échelle du territoire.

Une journée de rencontre a été organisée en 2025 pour favoriser l'expression des habitants, le partage d'expériences et la co-construction de solutions autour des enjeux alimentaires, tout en valorisant leur pouvoir d'agir sur des questions du quotidien. Les actions auxquelles nous participons ensemble, professionnels et usagers permettent de tisser un lien fort et authentique. Ici, c'est une prise de conscience de tous du rôle social de l'alimentation comme moyen de lutte contre l'isolement.

" La pièce de théâtre, c'est notre histoire qu'il raconte, les gens comme nous qui galèrent, nos problèmes !"

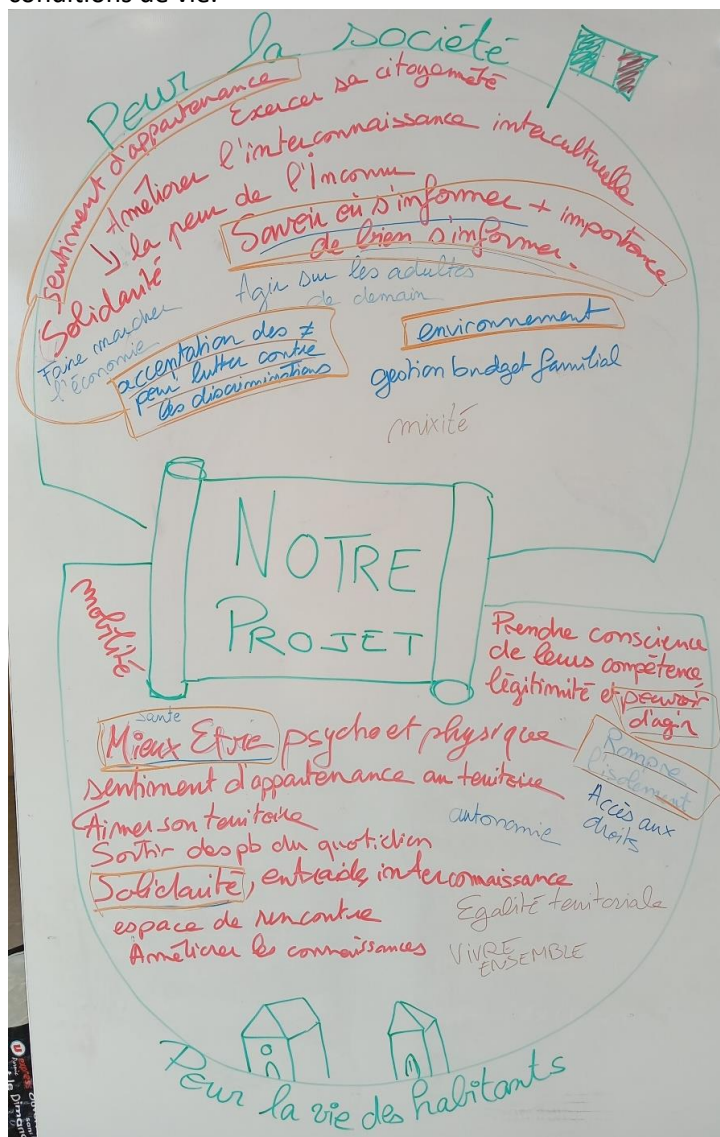
"Je fais partie du jardin partagé, on a cultivé toute l'année, on s'est bien régalé ! Et ça aide vraiment pour le budget ! En plus c'est important, on se sent moins seuls, on est aidés quand on n'y arrive pas que ce soit pour le jardin ou pour les problèmes de la vie, c'est que de l'amour ce truc où j'ai mis les pieds ! Je remercie la personne qui m'a invitée à venir, je me sens vraiment moins seule et ça me donne un but !"

Fiche mémo "mobilisation des habitants"

Sollicité par le territoire Terre de Lorraine, le Centre Social a contribué à l'élaboration d'une fiche mémo visant à identifier les leviers favorisant la mobilisation des habitants. Dans ce cadre, une attention particulière a été portée à la parole des publics les plus fragilisés, directement concernés par les actions. Le Centre Social a ainsi mobilisé plusieurs habitants afin de recueillir leurs retours et expériences, permettant de co-construire un outil au plus près des réalités du terrain.

Temps de réflexion collectives sur le projet du Centre Social

Dans le cadre de la Maison de la citoyenneté, le Centre Social a organisé plusieurs journées de réflexion collective réunissant des habitants impliqués dans l'association. Ces temps ont permis de faire un bilan partagé des actions menées ces quatre dernières années, mais surtout de co-construire les orientations et projets à venir pour le territoire. Au-delà de leur dimension stratégique, ces journées constituent de véritables espaces de participation citoyenne. Des habitants, parfois peu ou jamais sollicités auparavant sur ces questions, ont pu y prendre part, exprimer leurs points de vue et contribuer activement aux réflexions. Le Centre Social joue ici un rôle essentiel d'accompagnement, en permettant à chacun de se sentir légitime, à sa place, et en soutenant la formulation et la structuration des idées. Ces temps participent pleinement au développement du pouvoir d'agir des habitants, en leur offrant une place concrète dans la vie locale et en leur permettant d'influencer les orientations du territoire. Ils illustrent une forme de démocratie participative, où la parole des habitants devient un levier pour faire évoluer les actions et améliorer les conditions de vie.



Petit déjeuner / apéro partenaires

Dans le cadre de la réécriture du projet social, le Centre Social a organisé un petit déjeuner et un apéro partenaires afin d'aller à la rencontre des acteurs du territoire. Ces temps d'échange ont permis de recueillir leurs observations et analyses sur les besoins des habitants.

Ils ont également favorisé le partage d'informations, le croisement des regards et le renforcement des liens entre partenaires. Cette démarche a contribué à enrichir le diagnostic territorial en intégrant l'expertise des professionnels de terrain.



Actions « aller vers »

Dans le cadre du diagnostic en vue de la réécriture du projet social, le Centre Social a renforcé ses actions « aller vers » afin de recueillir la parole des habitants. Une participation à la kermesse de l'école de Colombey a permis d'aller à la rencontre des parents.

Des temps de « porteurs de parole », animés par des bénévoles du Centre Social, ont également été organisés dans 10 différents lieux du quotidien : maisons de santé, Intermarché, ainsi que lors d'événements festifs tels que la brocante de Colombey. Ces actions ont permis de toucher un public diversifié et de recueillir des besoins, attentes et ressentis directement exprimés par les habitants.

Cette démarche a contribué à enrichir le diagnostic du territoire en s'appuyant sur une parole habitante, au plus près des réalités vécues.

Centre Social
Arc-en-Ciel
Famille Rurale du Pays de Colombey

LE CENTRE SOCIAL
VIENT À VOTRE
RENCONTRE

COLOMBEY-LES-BELLES
MAISON DE SANTÉ

Le Centre Social Arc-en-Ciel vient à vous pour
vous questionner sur votre quotidien

MARDI 25 MARS - 9H À 11H
MERCREDI 26 MARS - 15 À 17H

RENSEIGNEMENTS
03 83 52 06 49

PAROLES D'HABITANTS

Personnels très à l'écoute et bienveillants

Ça m'a permis de faire du bénévolat, c'est un noyau familial !

J'ai rencontré d'autres parents que je vois régulièrement maintenant

J'ai rencontré de nouvelles personnes dans les sorties, l'ambiance est super, l'accueil est chaleureux

Je ne suis pas du Pays de Colombey, cela m'a permis de connaître des personnes de Colombey et d'autres villages

Ça c'est sûr !! J'ai rencontré des nouvelles personnes, ça m'a permis de m'exprimer, de me sentir mieux dans ma tête parce que j'étais en déclin, surtout grâce à un temps pour soi au début !

Avec le conseiller numérique, je n'aurais jamais pensé pouvoir accéder à un téléphone portable

Communication plutôt claire, mais j'ai dû avoir des infos d'une tierce personne pour savoir que ma famille et moi pouvions participer aux activités (sans condition de revenus)

J'ai dit à l'équipe médicale qui me suit à Nancy que le centre social est devenu un lieu ressource, c'est convivial, une seconde famille pour les gens

Il y a trop de flyers un derrière l'autre, on se mélange dans les dates, communication peut être un peu trop tôt !

Le bénévolat m'apporte des choses ! C'est un vrai plus. Ça permet de belles rencontres et d'avoir des connaissances, ça conforte les acquis et on apprend plein de choses, notamment pendant les formations

Les rendez-vous médicaux sont trop loin dans le temps

On ne me force en rien et j'avance à mon rythme. Je ne me sens pas obligée de participer à des activités si je ne m'en sens pas capable

Je me suis mieux sentie et surtout soutenue quand j'avais des doutes en tant que parent

J'avais moins confiance en moi avant, je suis timide, je n'aurais pas osé parler à des gens que je ne connais pas, on peut échanger des idées

Ah oui, ça c'est sûr ! Le fait de pouvoir maintenant parler avec tout le monde, prendre la parole devant une assemblée, c'est très important ! J'ai pris confiance en moi, j'ai appris beaucoup de choses même à l'âge que j'ai, grâce au centre social ! Ça m'a aidée à m'extérioriser, de plus en plus calmement, j'apprends à me contenir !

J'ai encore besoin d'aide dans toute les démarches ! J'y arrive pas, tout est informatisé, on ne comprend plus rien !

Ça fait du bien de voir, du monde au lieu d'être enfermée chez soi, de se sentir utile

Je me sens beaucoup plus en capacité de m'exprimer, je me sens plus légitime

Avec tout ce que je déballe sur ma vie perso, mes ennuis, mes problèmes, que ce soit n'importe quel salarié on est toujours écoutés ! Parfois je reste trop longtemps et je ne rend pas compte que les salariés on du travail à faire !

Je sais que si j'ai besoin le CS est là, je n'hésiterais pas à venir si j'ai un souci

Grâce aux actions Parents et enfants, j'ai mieux compris les enfants, adolescents

Je suis rassurée dans mon rôle de grand parent ! J'ai une nièce qui attend un bébé, j'ai pu lui parler du saïthon !

Quand on va au centre, il y a toujours quelqu'un pour discuter, même en cas d'incompréhension ou de conflit par rapport au groupe on trouve des solutions. Avant j'aurais gardé les choses pour moi et j'aurais ruminé, maintenant j'ai assez confiance pour en parler aux salariés pour trouver des solutions, il y a toujours une oreille attentive, on sait que ça restera entre nous et qu'on trouvera une solution adaptée.

En tant que mamy de 10 petits enfants je suis la porte paroles de ce que j'apprends

J'ai parlé avec d'autres parents du village et je me suis rendu compte que l'on vivait les mêmes choses

Le LAPE m'a bien aidée car Stéphanie répond toujours à mes questions, elle fait très bien son boulot

Je suis allée aux ateliers numériques et je lui ai demandé plusieurs fois qu'il m'explique, par exemple pour envoyer des ordonnances ou pour imprimer des papiers, m'apprendre pour que je sache faire

Grave, je me sens plus autonome, france-service c'est vraiment bien surtout avec Mme Betting

Je n'aime pas du tout le numérique ! Florent m'a aidée avec mon adresse mail !

Si je ne sais pas je demande à Florent qui est très à l'écoute parfait, rempli de compétence...

Oui, on peut discuter de tout quand on va au LAPE avec Stéphanie, avec Océane et Justine aussi sur la parentalité. Le fait de discuter permet de pouvoir dédramatiser. Comme je viens depuis un bon moment, on m'a fait remarquer mon évolution en tant que maman et ça me fait plaisir

L'administratif? C'est mon mari qui gère tout!

Dans les demandes de dossiers complexes, on ma montre et maintenant je peux le refaire seule

J'ai déjà eu recours à France Services et je sais vers qui me diriger en cas de problème

On aime les sorties

Les atouts? La localisation (je ne conduis pas), la relation, l'amitié, le lien, l'écoute. Je ne raterai jamais un mardi du GMA!

Les points à améliorer? J'aimerais bien faire des portes-ouvertes le soir ou en fin de journée pour faire découvrir l'association. Avec des jeux, des animations. Comme pour la spiree des bénévoles quand j'étais passé devant

On peut faire des sorties, des activités, on peut venir discuter, boire un café

Les atouts? Être proche des habitants, avoir un très large panel d'actions à proposer, s'intéresser à toutes les populations. Accompagner habitants pour faire vivre leurs idées, leurs projets

Esprit de famille, beaucoup d'activités, on rentre dans l'univers du social, on pousse les portes et on est aidés. Comme chez mc glo, venez comme vous êtes!

Les points à améliorer? Trouvez des moyens de contacter tous les habitants du territoire

Les points à améliorer? Serais-t'il possible de faire une séance d'information sur la violence faite aux enfants: comment réagir face à des parents violents, comment en parler, à qui? comment aborder le sujet lorsque le parent fait la distinction entre violence et correction alors que c'est exactement la même chose? merci et aussi un aquarium avec des poissons et un distributeur de boisson!

Les points à améliorer? Deux jours d'un temps pour soi par semaine parce que c'est dur à la maison, l'ambiance, j'aimerais venir guider, peut être du bénévolat pour donner un coup de main

Apporte à toute personne, communication, aide et soutien, avec humanité!!

On fait de super belles rencontres, de belles amitiés, l'ambiance, je me sens concernée par l'association, je viens à l'assemblée générale

Les points à améliorer? Parking trop petit

Les points à améliorer? Améliorer la communication, plus d'aller vers les gens, aller dans les communes (remue ménage remue village)

Les atouts? Son accueil, sa bienveillance, son non-jugement, son écoute et sa disponibilité

Proximité, écoute, envie de servir le territoire, lieu confortable et calme et les plantes vertes c'est vraiment apaisant

Les points à améliorer? Plus d'action pour les tous petits 0-3 ans. Atelier lecture, découverte, gym.

Les points à améliorer? Améliorer la communication. Trop de mails. Préférence sms

J'aime venir, au groupe multi-activités car il t'a du partage, des échanges, on rigole bien et on apprend des choses aussi!

Emplacement, autour des écoles, il y a du mouvement, de la proximité! On ne sent pas qu'on pourrait gêner, vous êtes toujours à l'écoute!

Je n'ai pas peur de venir quand ça ne va pas fort

Les points à améliorer? Ce serait bien d'avoir un endroit pour pouvoir partager avec d'autres personnes autour du deuil! Un groupe où on pourrait parler de ce qu'on ressent, ce qu'on traverse sans déranger, savoir qu'on est pas seule, se soutenir! Je sais qu'il y a une association sur nancy mais ce n'est pas accessible aux personnes non véhiculées, ici ça permettrait de créer des liens!

Une équipe impliquée dynamique remplie de compétences répondant à tous les besoins des citoyens.

Diversité positive

Les points à améliorer? Plus de visibilité des actions

Beaucoup de réponses à toutes les questions car...des personnes à l'écoute sympathiques des petites fées...sans oublier Florent bien sûr.

Les points à améliorer? Permettre aux habitants d'accéder à des sorties gratuitement pour ceux qui en ont besoin

Les points à améliorer? Accueillir plus chiens!

Les points à améliorer? Meilleure organisation communication. Trop de mails. Préférence sms

Les points à améliorer? J'avais le préjugé en poussant la porte parce que je ne savais pas ce que c'était qu'un centre social, je pensais assistantes sociales, personnes en difficulté, je ne me sentais pas concernée. Je dirais qu'il faut travailler sur les préjugés des personnes qui ne connaissent pas et sur le fait de réussir à faire comprendre ce qu'est vraiment le centre.

Prévention et sensibilisation

Journée Syndrome d'Alcoolisation Fœtale

Action de sensibilisation visant à informer le public sur les risques liés à la consommation d'alcool pendant la grossesse. Elle contribue à la prévention et à la santé publique.

14 personnes sensibilisées

Les participantes projettent de diffuser les infos autour d'elles, dans leurs sphères personnelles mais également

"Un seul verre peut provoquer tout ça ! Je n'en reviens pas !"

"alors ce n'est pas juste pour les personnes qui boivent beaucoup ?"

"nous on nous disait de boire de la bière pour l'allaitement et aujourd'hui il ne faut surtout pas, quand même, vous avouerez !"

Semaine d'Information sur la Santé Mentale

Participation à un événement national pour sensibiliser aux enjeux de santé mentale. Elle permet de lutter contre les idées reçues et de favoriser le dialogue. Projet mené en lien avec la CPTS et Nooba.

NOS PARTENAIRES

FINANCIERS

DURABLES

- Caisse d'Allocations Familiales
- Communauté de Communes du Pays de Colombey et du Sud Toulinois
- Conseil Départemental
- Mutualité Sociale Agricole
- État
- Conférence des Financeurs
- Communauté de Communes du Saintois
- Malakoff
- Communes (Aboncourt, Bulligny, Colombey, Favières Gémonville, Gibeauveix, Mont-le-Vignoble, Ochéy, Saulxures-les Vannes, Thuillény-aux-Groseilles)

OCCASIONNELS

- Sur des appels à projets :
 - Mutualité Sociale Agricole
 - Fondation Brunneau
 - Alisfa
 - Conseil Régional (aide au poste)

TECHNIQUES

FORMALISÉS

- CAF de Meurthe-et-Moselle
- 12 partenaires du bouquet France Services
- Communauté de Communes du Pays de Colombey et du Sud Toulinois
- Collège J Gruber
- Fédération Familles Rurales
- Relais Familles du Saintois
- CPTS

NON FORMALISÉS

- Nooba
- GCSMS (EHPAD, Multi accueils, Ergothérapeutes de Prévention)
- Emplettes et Cagettes
- Rpe Toul
- Rpe Moselle et Madon
- Rpe Saintois
- SAFFRANCE
- Coordination Petite Enfance Terres de Lorraine
- ESAT Allamps
- Mission Locale
- Association Fête du Don
- École Maternelle de Colombey
- École d'Ochéy
- Intermarché
- Maisons de Santé du Territoire
- Periscolaire de Blénod
- Théâtre de Cristal

2 NOUVEAUX PARTENAIRES EN 2025



Association Automobile Club Lorrain (ACL)



URSSAF

La participation aux instances locales

L'association s'inscrit dans le réseau partenarial local en participant à un certain nombre d'instances :



A l'échelle nationale

- FCSF : Participation aux Journées de l'Animation Globale



A l'échelle du département de Meurthe et Moselle

- Fédération Familles Rurales 54 : Participation à l'Assemblée Générale, siège au Conseil d'Administration
- Fédération des Centres Sociaux 54 : Participation à l'Assemblée Générale, Participation aux rencontres des référentes familles



A l'échelle du territoire Terres de Lorraine

- Démarche territoriale collaborative « Dignité dans les assiettes », DIDA Terres de Lorraine
- Liens avec le Contrat Local de Santé Terres de Lorraine
- Territoire Terres de Lorraine : Participation au labo projet innovant
- CAF, CD, Etat : Participation au réseau d'Accès aux droits et aux Services
- Coordinations petite enfance et parentalité Terres de Lorraine : Participation aux rencontres
- Education Nationale : Participation aux réunions du pôle ressource de l'inspection d'académie pour le secteur Colombey



A l'échelle du territoire de la Communauté de Communes du Pays de Colombey et Sud Toullois

- Comité de pilotage et comité technique de la Convention Territoriale Globale (CTG)
- CCPCST : Réunions mobilité et lieu multiculturel, Comité de pilotage Jardins partagés
- GCSMS Grandir et Vieillir en Pays de Colombey : Conseil d'Administration
- ESAT d'Allamps : Conseil d'Administration
- Nooba : Participation au Comité de pilotage, aux réunions de réécriture du projet NOOBA, au projet Territoire en lumières
- CPTS : Participation au comité de pilotage
- Associations locales : Participation au Festi'don, au forum des association d'Allamps, Assemblée générale du foyer équipage de Diarville

RAPPORT FINANCIER

COMPTE ADMINISTRATIF

Association Familles Rurales : AFR PC

Période de l'exercice :

Du : 01/01/25

Centre Social Arc-en-Ciel

au: 31/12/25

N°	NATURE DES DEPENSES	Executoire	N°	RECETTES	Executoire
60	ACHATS	7 588,21	70	PRESTATION DE SERVICE	203 192,78
	Alimentation - Boissons			Prestations de service CAF CS fonds complémentaires	44 000,00
	Fournitures d'ateliers, pharmacie			Prestations de service CNAF Animation Globale Coordination	48 210,21
	Combustibles et carburants	308,72		Prestations de service CNAF Animation collective famille	18 433,40
	Eau - Gaz - Electricité	1 806,32		Prestations de service CAF LAPE	22 525,07
	Produit d'entretien			Prestations de service CAF RPE	19 677,75
	Fournitures hôtelières et restauration			Prestations de service CAF CLAS	3 476,28
	Petit équipement - Petit outillage	1 499,77		Participations des usagers	13 791,28
	Fournitures administr. et de bureau	1 918,79		CTG LAPE	15 624,00
	Fournitures (éducatives, loisirs, ...)	2 054,61		CTG RPE	12 500,00
61	SERVICES EXTERIEURS	39 362,81		Prestation de service	1 922,91
	Formation des bénévoles	1 861,93		Produits des activités annexes	3 031,88
	Locations mobilières ou immobilières	17 956,01	74	SUBVENTION D'EXPLOITATION	257 809,33
	Charges locatives	14 427,00		Subvention Etat Espace France Services	55 000,00
	Entretien et réparations	3 432,21		Subvention Etat Conseiller numérique	10 000,00
	Primes d'assurance	1 570,39		Subvention Région	6 400,00
	Documentation	115,27		Subvention Etat - FDVA	1 000,00
62	AUTRES SERVICES EXTERIEURS	86 442,78		Subvention Département	50 000,00
	Frais de commissaire au compte	5 448,66		Subvention Conférence des financeurs	5 500,00
	Personnel extérieur à l'entreprise	5 358,76		Subventions Communales	922,00
	Publicité - Publications	148,41		Subvention CC Colombey	66 300,00
	Transports d'activ., d'anim.	38 937,46		Subvention CC Saintois	6 396,40
	Déplacements du Personnel	2 553,52		Subvention CAF - Fonds National Parentalité	9 500,00
	Missions et réceptions	4 771,34		Subvention CAF - Fond Public et Territoire	15 000,00
	Frais postaux et de télécom.	4 305,38		Subvention MSA	9 750,00
	Prestataire extérieur lié à l'activité ou au projet éducatif	17 443,46		Mise à disposition de personnel - Communauté de communes	5 358,76
	Autres charges externes (recrutement, formation, cotisation fe	7 475,79		Malakoff	6 667,00
63	IMPOTS ET TAXES	7 869,59		Brunneau	3 000,00
63A	Impôts et taxes liés aux frais de personnel	7 869,59		ALISFA	872,95
63B	autres impôts et taxes			Quote part de subvention portée au résultat - Amortissement	6 142,22
64	FRAIS DE PERSONNEL	344 794,29	75	AUTRES PROD. DE GESTION	34 156,40
	Rémunération	257 197,87		Remboursement divers	185,72
	Charges Sec. Soc et Prévoy. assedic	86 164,41		Cotisation des adhérents	4 680,00
	Autres charges sociales - Médecine du travail	1 432,01		Produits divers de gestion courante - exercice antérieur	29 290,68
65	AUTRES CHARGES DE GESTION COURANTE	11 765,28	76	PRODUITS FINANCIERS	4 572,35
	Autres charges de gestion courante	11 765,28		Produits financiers	4 572,35
66	CHARGES FINANCIERES	0,00	77	PRODUITS EXCEPTIONNELS	0,00
	Charges financières			Produits exceptionnels	
67	CHARGES EXCEPTIONNELLES	0,00	78	REPRISE D'AMORTISSEMENTS	23 339,00
	Charges exceptionnelles			Reprise provision retraite	9 078,00
68	DOTATIONS	31 591,07		Reprise provision Aide au poste	14 261,00
	Provisions			Reprise de Fond Associatif	0,00
	Dotation aux amortissements	9 874,07			
	Autres provisions prime départ retraite et CP	21 717,00			
69	IMPOTS SUR LES BENEFICES	0,00			
	Impôts sur les bénéfices		87	CONTREPARTIE CONTRIBUTIONS	115 527,55
86	CONTRIBUTIONS	115 527,55	871	contrepartie contributions	115 527,55
	Mise à disposition en nature (locaux, matériel)	26 272,00			
	Mise à disposition de personnel				
	Bénévolat	89 255,55			
	TOTAL	644 941,58		TOTAL	638 597,41
	Solde créditeur : excédent	0		Solde débiteur : déficit	-6 344,17

Période de l'exercice :

Du : 01/01/26

Centre Social Arc-en-Ciel

au: 31/12/26

N°	NATURE DES DEPENSES	Executoire	N°	RECETTES	Executoire
60	ACHATS	15 533,55	70	PRESTATION DE SERVICE	245 200,78
	Alimentation - Boissons	725,00		Prestations de service CAF CS fonds complémentaires	44 000,00
	Fournitures d'ateliers, pharmacie	20,00		Prestations de service CNAF Animation Globale Coordination	82 646,08
	Combustibles et carburants	610,00		Prestations de service CNAF Animation collective famille	23 041,75
	Eau - Gaz - Electricité	3 853,55		Prestations de service CAF LAPE	19 354,24
	Produit d'entretien	150,00		Prestations de service CAF RPE	31 578,43
	Fournitures hôtelières et restauration	0,00		Prestations de service CAF CLAS	3 416,28
	Petit équipement - Petit outillage	4 200,00		Participations des usagers	9 804,00
	Fournitures administr. et de bureau	1 305,00		CTG LAPE	17 880,00
	Fournitures (éducatives, loisirs, ...)	4 670,00		CTG RPE	12 500,00
61	SERVICES EXTERIEURS	44 130,66		Prestation de service	980,00
	Formation des bénévoles	4 000,00	74	SUBVENTION D'EXPLOITATION	302 812,14
	Locations mobilières ou immobilières	20 840,08		Subvention Etat Espace France Services	55 000,00
	Charges locatives	12 542,00		Subvention Etat - FDVA	1 000,00
	Entretien et réparations	3 981,58		Subvention Département	51 000,00
	Primes d'assurance	1 717,00		Subvention CD - référence unique ARSA	10 000,00
	Documentation	1 050,00		Subvention CD - Fond Territorial d'insertion	2 500,00
62	AUTRES SERVICES EXTERIEURS	101 993,76		Subvention Conférence des financeurs	18 000,00
	Frais de commissaire au compte	5 353,00		Subvention CC Colombey	65 000,00
	Personnel extérieur à l'entreprise	5 358,76		Mise à disposition de personnel - Communauté de communes	5 358,76
	Publicité - Publications	4 150,00		Subvention CC Saintois	6 396,40
	Transports d'activ., d'anim.	39 801,00		Subventions Communales	1 000,00
	Déplacements du Personnel	5 050,00		Subvention CAF - Fonds National Parentalité	9 500,00
	Missions et réceptions	4 880,00		Subvention CAF - Fond Public et Territoire	15 000,00
	Frais postaux et de télécom.	3 520,00		Subvention MSA	9 750,00
	Prestataire extérieur lié à l'activité ou au projet éducatif	24 260,00		CARSAT	7 000,00
	Autres charges externes (recrutement, formation, cotisation fé)	9 621,00		Malakoff	20 000,00
63	IMPOTS ET TAXES	9 375,94		AG2R	24 000,00
63A	Impôts et taxes liés aux frais de personnel	9 375,94		CPTS	2 308,98
63B	autres impôts et taxes				
64	FRAIS DE PERSONNEL	375 121,19	75	AUTRES PROD. DE GESTION	4 000,00
	Rémunération	281 213,45		Remboursement divers	0,00
	Charges Séc. Soc et Prévoy. assedic	92 517,74		Cotisation des adhérents	4 000,00
	Autres charges sociales - Médecine du travail	1 390,00			
65	AUTRES CHARGES DE GESTION COURANTE	0,00	76	PRODUITS FINANCIERS	0,00
	Autres charges de gestion courante			Produits financiers	0,00
66	CHARGES FINANCIERES	0,00	77	PRODUITS EXCEPTIONNELS	3 298,17
	Charges financières			Produits exceptionnels	3 298,17
67	CHARGES EXCEPTIONNELLES	0,00	78	REPRISE D'AMORTISSEMENTS	0,00
	Charges exceptionnelles			Reprise provision retraite	0,00
68	DOTATIONS	13 214,13			
	Provisions (Lissage Subv ComCom)			Reprise de Fond Associatif	
	Dotation aux amortissements	8 203,97			
	Autres provisions prime départ retraite et CP	5 010,16	79	Remboursement UNIFORMATION	
69	IMPOTS SUR LES BENEFICES	0,00			
	Impôts sur les bénéfices				
86	CONTRIBUTIONS	27 591,37	87	CONTREPARTIE CONTRIBUTIONS	27 591,37
	Mise à disposition en nature (locaux, matériel)	27 591,37	871	contrepartie contributions	27 591,37
	Mise à disposition de personnel				
	Bénévolat	0,00			
	TOTAL	586 960,61		TOTAL	582 902,46
	Solde créditeur : excédent	0		Solde débiteur : déficit	-4 058,15
	TOTAL GENERAL	586 960,61		TOTAL GENERAL	586 960,61



CENTRE SOCIAL ARC-EN-CIEL

4 ROUTE DE MONCEL
54170 COMBEY-LES-BELLES

03.83.52.06.49

CENTRESOCIAL.ARCENCIEL@FAMILLESRURALES.ORG