



DÉVELOPPEMENT  
LOCAL ET VIE SOCIALE  
Faire vivre le territoire



LOISIRS  
ET CULTURE  
Bouger, sortir, découvrir

Livret

## Familles Rurales Association LES BRIMBELLES



**PROJET  
ASSOCIATIF**

# 2020-2025

**Familles  
rurales**  
*Vivre mieux !*

ASSOCIATION  
LES BRIMBELLES

FAMILLES RURALES  
Association LES BRIMBELLES  
14 rue de la gare  
25560 FRASNE  
Tél. : 03.81.89.85.07

[famillesrurales.fradom@wanadoo.fr](mailto:famillesrurales.fradom@wanadoo.fr)

**Familles Rurales** est une association nationale de loi 1901 reconnue d'utilité publique qui agit en faveur des familles sur tout le territoire, en milieu rural et périurbain. Elle est agréée et habilitée pour son champ d'action : Famille, Éducation, Conseil conjugal et familial, Jeunesse, Loisirs, Santé, Vie associative, Formation, Consommation.

**L'association Familles Rurales Les Brimbelles** peut intervenir sur ces différents champs d'action. Elle porte également **les valeurs** de la Fédération Nationale : **entraide, solidarité, convivialité, participation et citoyenneté, initiatives et responsabilités.**

#### **Familles Rurales les Brimbelles souhaite :**

contribuer au développement individuel et à l'équilibre familial au travers d'actions collectives qui contribuent à dynamiser notre territoire rural,

améliorer le quotidien des familles par la mise en place d'activités et de services qui leur correspondent,  
développer des actions intergénérationnelles,  
permettre l'accès à tous à nos activités, lutter contre l'isolement, soutenir les plus fragiles.

## **I - HISTORIQUE DE L'ASSOCIATION**

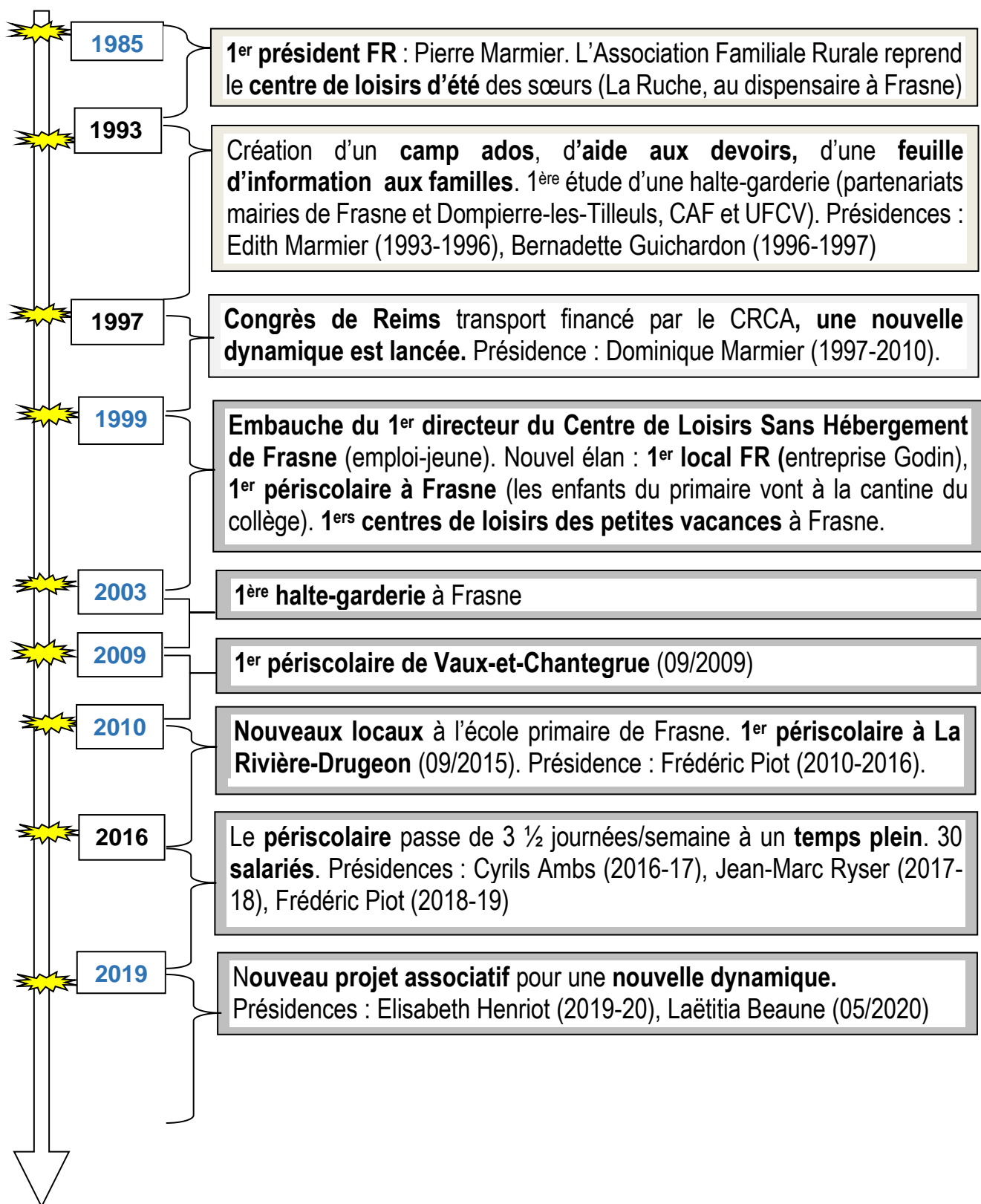
### **Bref historique de la Fédération Nationale Familles Rurales**

**1943** création de la 1<sup>ère</sup> association FR à Teloché dans la Sarthe.

**Entre 1950 et 1960**, certains services se spécialisent et deviennent autonomes : MFR (Maisons Familiales Rurales - la formation) – L'ADMR (Aide à Domicile en Milieu Rural) - SOLIHA (SOLIDaires pour l'Habitat - l'habitat )

## Historique local - Frasne Les Brimbelles

Avant 1985, une association familiale organisait divers **services aux familles** (aide-ménagère, prêt d'appareil ménager type machine à laver ...)



## II - L'ASSOCIATION AUJOURD'HUI

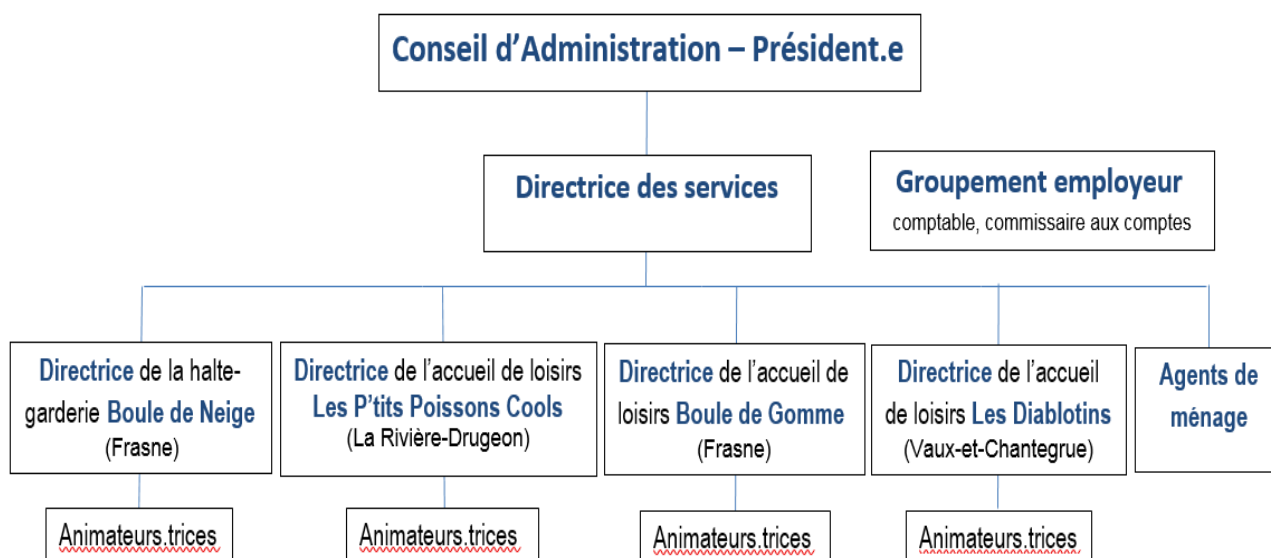
### 1. Le conseil d'administration

Il est élu pour trois ans, renouvelable par tiers tous les ans. Ses membres sont rééligibles. Le C.A. est composé de 12 administrateurs auxquels peuvent s'adjoindre des membres supplémentaires. Conformément à nos statuts, le bureau de l'association comprend un.e président.e, un.e vice-président.e, un.e trésorier.ière et un.e secrétaire.

### 2. Les salariés et la gestion des services périscolaires et extrascolaires :

En 2020, l'équipe salariée est composée de 28 salariés, soit 7 ou 8 équivalents-temps-pleins (ETP), dont les postes sont : animateur.trice, directeur.trice, comptable, agent de ménage. Une directrice des services des Brimbelles a été embauchée depuis octobre 2017.

### 3. Organigramme de Familles Rurales Les Brimbelles



4. **Les adhérents** : 253 familles adhèrent à FR Les Brimbelles en 2020. Le territoire d'action des Brimbelles couvre 8 villages : Bonnevaux, Frasne, Vaux-et-Chantegrue et les 5 villages du SEVAD soit Bannans, Bouverans, Bulle, Dompierre-les-tilleuls, La Rivière-Druegon. 5 907 habitants peuplent notre territoire (chiffres de 2017).

## 5. Les activités proposées

Activités	Bénéficiaires, fréquentation
<b>Accueils de loisirs</b> des mercredis et des vacances scolaires à Frasne	<b>Enfants de Frasne et Dompierre-Les-Tilleuls</b> avec un accès possible pour les autres enfants de notre territoire d'action
<b>Périscolaires</b> à Frasne, Vaux-et-Chantegrue, La Rivière-Drugeon	<b>Enfants des écoles</b> de Frasne, Bonnevaux/Vaux-et-Chantegrue, 5 villages du SEVAD
<b>Halte-garderie</b> à Frasne	<b>Enfants de 0 à 6 ans</b> de Frasne-Dompierre et alentours
<b>Atelier informatique</b> (intervention variable en fonction de la disponibilité du formateur). Ouvert à tous. Lieu : médiathèque de Frasne	<b>Surtout des seniors.</b> Groupes de 6. 2 à 3 groupes par an. Plusieurs sessions (grand débutant - Internet - Traitement de texte - Gestion des documents). Inscription et gestion par la médiathèque. Référent Jean Goisset.
<b>Groupe de convivialité.</b> Le 2 <sup>e</sup> lundi du mois, à la salle des bains-douches de Frasne	<b>Personnes touchées par la maladie,</b> groupes de 6 à 10 personnes. Référente Edith Marmier.

## 6. Nos constats

Une hausse constante de la population de notre territoire a été relevée sur les cinq dernières années, preuve de l'attractivité du secteur rural. La proximité de la Suisse crée une dynamique économique certaine mais qui s'accompagne d'écart importants entre les divers niveaux de vie des familles. Nos structures d'accueil sont de plus en plus indispensables, les familles nous sollicitent pour développer nos services d'accueil, tant au niveau de la halte-garderie que des périscolaires et des accueils de loisirs de nos trois secteurs géographiques. Nous sommes confrontés à des difficultés de recrutement sur des postes diplômés d'animation (BAFA, CAP Petite Enfance) et d'encadrement avec des horaires atypiques et en temps partiel le plus souvent.

### III - OBJECTIFS ET ACTIONS

Axes	Objectifs	Pistes d'actions inspirantes
<b>Axe 1 :</b>  <b>Nos enfants</b>	<b>1. Améliorer les services de la halte-garderie (repas, sieste)</b>	Trouver une <b>solution transitoire</b> avant la réalisation de la Structure Multi-Accueil : (micro-crèche) Etendre les <b>horaires d'accueil</b> de la halte-garderie
	<b>2. Suivre le projet de structure multi-accueil en partenariat avec les municipalités de Frasne et Dompierre</b>	Faire remonter les <b>besoins des familles</b> Maintenir les <b>liens avec les municipalités</b>
		<b>3. Développer les services des périscolaires et des accueils de loisirs des mercredis et vacances scolaires</b>
	<b>4. Accompagner les parents dans leur rôle éducatif (parentalité)</b>	<b>Aider les familles</b> à concilier éducation des jeunes, vie professionnelle, familiale et sociale <b>Organiser des conférences</b> , des groupes de parentalité
<b>Axe 2 :</b>  <b>Nos jeunes</b>	<b>1. Créer une dynamique jeunesse</b>	Embaucher un animateur « <b>référent jeunesse</b> »
	<b>2. Encourager l'engagement des jeunes, acteurs de changement</b>	Leur donner du <b>pouvoir d'agir</b> pour qu'ils puissent être porteurs d'innovation <b>Accompagner leurs projets</b> et actions pour que nos jeunes puissent mettre en place eux-mêmes des réponses aux problèmes identifiés
		<b>3. Favoriser les transports et les formations</b>



Axes	Objectifs	Pistes d'actions inspirantes
<p><b>Axe 3 :</b> <b>Nos villages et nous</b></p>	<p><b>1. Développer entraide et solidarité entre familles</b></p>	<p>Accueillir les <b>nouvelles familles</b>, favoriser leur intégration (opportunité d'innovation)  Mettre en place une <b>Journée des Familles</b>,  Organiser des <b>visites culturelles</b> (caves, éoliennes du Jura ...)  Organiser <b>un loto, une bourse aux vêtements, vente d'hiver, une kermesse ...</b>  Développer les <b>liens intergénérationnels</b>  Aider nos aînés à s'approprier <b>les outils numériques</b>,  Lutter <b>contre l'isolement des aînés</b>  <b>Développer notre communication</b> (bulletins municipaux, presse locale ...)  <b>Maintenir les groupes informatique et de convivialité</b></p>
	<p><b>2. Améliorer la mobilité</b></p>	<p>Contribuer à développer <b>l'offre de transport</b> en milieu rural, notamment pour les jeunes  Engager des <b>projets innovants</b> (auto-partage, plateforme de voitures de prêt » avec informatisation de la réservation-location-paiement...</p>
	<p><b>4. Développer les partenariats</b></p>	<p>Être <b>partenaire</b> des diverses <b>associations</b> locales, des <b>équipes scolaires</b> (réunions de rentrée), de la <b>médiathèque</b>, du <b>Comité des fêtes...</b>  Agir pour <b>l'inclusion technologique et numérique</b> (voisins et tablettes du CRCA...)  Faciliter l'accès de tous aux <b>services publics dématérialisés</b>  Développer <b>les tiers-lieux, le télétravail</b></p>
	<p><b>5. Répondre aux enjeux environnementaux</b> (Relever le défi de la transition énergétique et écologique pour les générations futures)</p>	<p><b>Former et se former</b> pour pouvoir participer à la construction d'une société durable  Mettre en place de <b>nouvelles pratiques écoresponsables</b> (consommation, production, travail, vivre ensemble)</p>

# FAMILLES RURALES

## AGIR ENSEMBLE A CHAQUE ETAPE DE LA VIE



### PETITE ENFANCE

Accueillir les tout petits



### ENFANCE

Bien grandir



### JEUNESSE

Encourager les initiatives



### ÉDUCATION ET PRÉVENTION

Accompagner les familles



### SENIORS

Répondre aux besoins  
des aînés



### CONSOMMATION

Faciliter le quotidien  
des familles



### ENTRAIDE ET CONVIVALITÉ

Vivre ensemble



### DÉVELOPPEMENT ET VIE LOCALE

Faire vivre le territoire



### FORMATION

Développer ses compétences

**Notre association est membre du Mouvement Familles Rurales.** Elle est agréée et habilitée pour son action dans de nombreux domaines : famille, consommation, éducation et jeunesse, loisirs, tourisme, vie associative, santé, formation.

La fédération nationale Familles Rurales est une association reconnue d'utilité publique qui agit en faveur des familles sur tout le territoire, en milieu rural et périurbain.

Avec 160 000 familles adhérentes, 2 200 associations locales, 83 fédérations départementales et régionales, 40 000 bénévoles et 17 000 salariés, c'est le premier Mouvement familial associatif de France, mais aussi un acteur incontournable de l'économie sociale et solidaire et de l'éducation populaire.

Pluraliste, indépendant et laïc, il porte un projet humaniste et social fondé sur la famille, les territoires et la vie associative.