



DÉVELOPPEMENT
LOCAL ET VIE SOCIALE
Faire vivre le territoire



LOISIRS
ET CULTURE
Bouger, sortir, découvrir

Livret

Familles Rurales Association LES BRIMBELLES



PROJET
ASSOCIATIF

2020-2025

**Familles
rurales**
Vivre mieux !

ASSOCIATION
LES BRIMBELLES

FAMILLES RURALES
Association LES BRIMBELLES
14 rue de la gare
25560 FRASNE
Tél. : 03.81.89.85.07

famillesrurales.fradom@wanadoo.fr

Familles Rurales est une association nationale de loi 1901 reconnue d'utilité publique qui agit en faveur des familles sur tout le territoire, en milieu rural et périurbain. Elle est agréée et habilitée pour son champ d'action : Famille, Éducation, Conseil conjugal et familial, Jeunesse, Loisirs, Santé, Vie associative, Formation, Consommation.

L'association Familles Rurales Les Brimbelles peut intervenir sur ces différents champs d'action. Elle porte également **les valeurs** de la Fédération Nationale : **entraide, solidarité, convivialité, participation et citoyenneté, initiatives et responsabilités.**

Familles Rurales les Brimbelles souhaite :

contribuer au développement individuel et à l'équilibre familial au travers d'actions collectives qui contribuent à dynamiser notre territoire rural,

améliorer le quotidien des familles par la mise en place d'activités et de services qui leur correspondent,

développer des actions intergénérationnelles,

permettre l'accès à tous à nos activités, lutter contre l'isolement, soutenir les plus fragiles.

I - HISTORIQUE DE L'ASSOCIATION

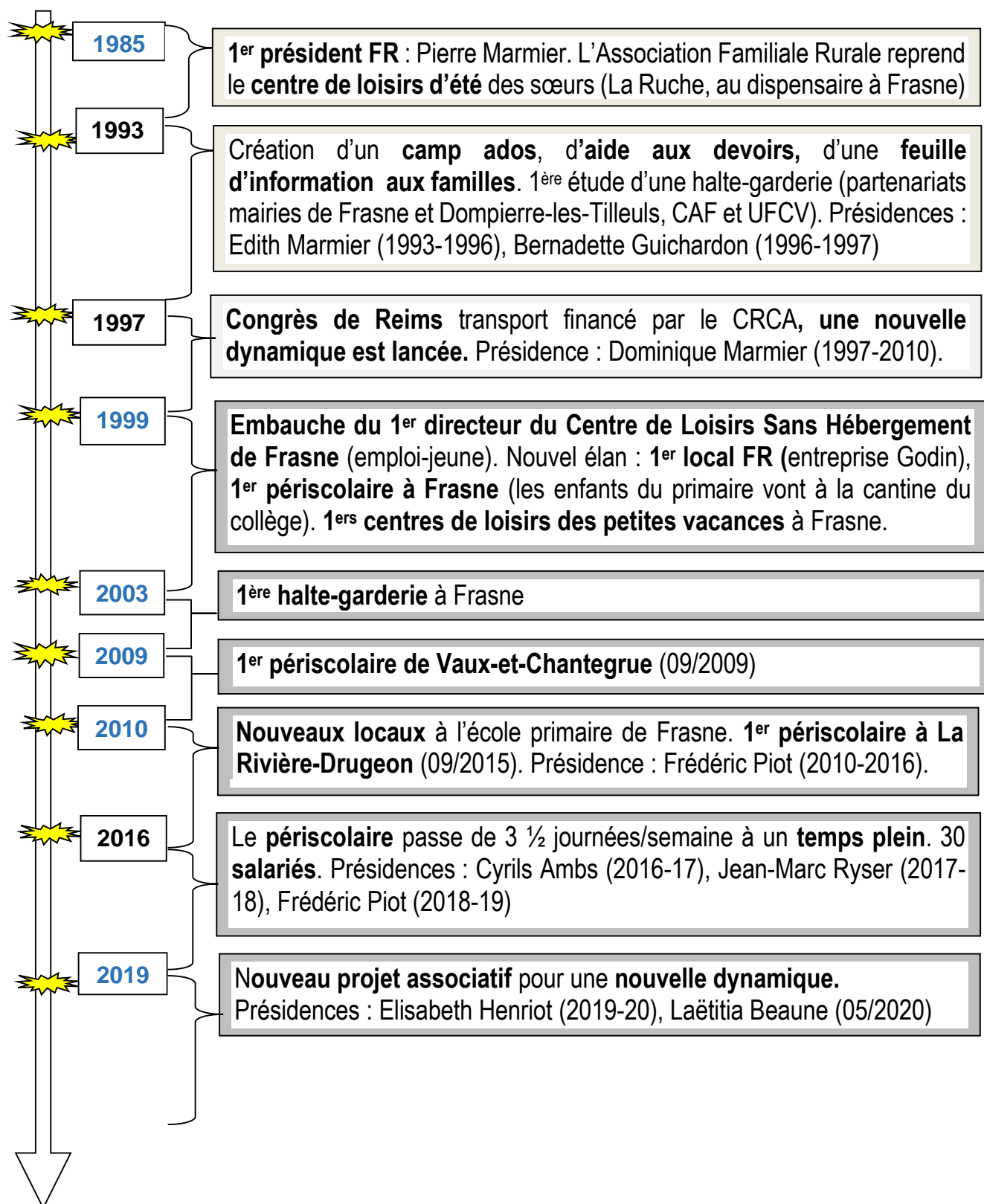
Bref historique de la Fédération Nationale Familles Rurales

1943 création de la 1^{ère} association FR à Teloché dans la Sarthe.

Entre 1950 et 1960, certains services se spécialisent et deviennent autonomes : MFR (Maisons Familiales Rurales - la formation) – L'ADMR (Aide à Domicile en Milieu Rural) - SOLIHA (SOLIdaires pour l'Habitat - l'habitat)

Historique local - Frasne Les Brimbelles

Avant 1985, une association familiale organisait divers **services aux familles** (aide-ménagère, prêt d'appareil ménager type machine à laver ...)



II - L'ASSOCIATION AUJOURD'HUI

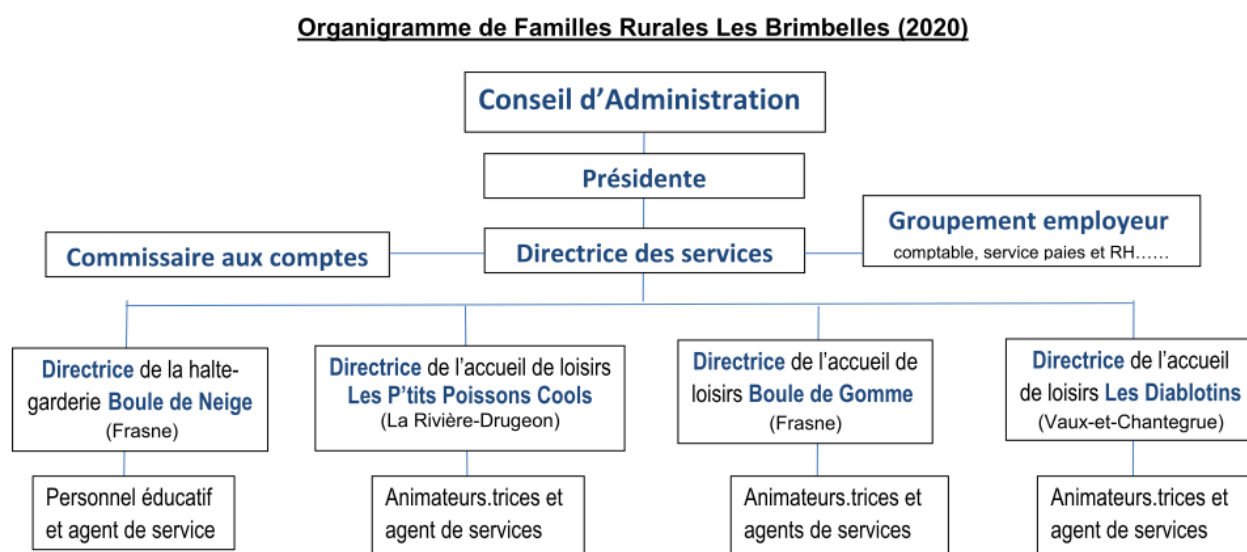
1. Le conseil d'administration

Il est élu pour trois ans, renouvelable par tiers tous les ans. Ses membres sont rééligibles. Le C.A. est composé de 12 administrateurs auxquels peuvent s'adjoindre des membres supplémentaires. Conformément à nos statuts, le bureau de l'association comprend un.e président.e, un.e vice-président.e, un.e trésorier.ière et un.e secrétaire.

2. Les salariés et la gestion des services périscolaires et extrascolaires :

En 2020, l'équipe salariée est composée de 28 salariés, soit 7 ou 8 équivalents-temps-pleins (ETP), dont les postes sont : animateur.trice, directeur.trice, comptable, agent de ménage. Une directrice des services des Brimbelles a été embauchée depuis octobre 2017.

3. Organigramme de Familles Rurales Les Brimbelles



4. **Les adhérents** : 253 familles adhèrent à FR Les Brimbelles en 2020. Le territoire d'action des Brimbelles couvre 8 villages : Bonnevaux, Frasne, Vaux-et-Chantegrue et les 5 villages du SEVAD soit Bannans, Bouverans, Bulle, Dompierre-les-tilleuls, La Rivière-Drueon. 5 907 habitants peuplent notre territoire (chiffres de 2017).

5. Les activités proposées

Activités	Bénéficiaires, fréquentation
Accueils de loisirs des mercredis et des vacances scolaires à Frasne	Enfants de Frasne et Dompierre-Les-Tilleuls avec un accès possible pour les autres enfants de notre territoire d'action
Périscolaires à Frasne, Vaux-et-Chantegrue, La Rivière-Drugeon	Enfants des écoles de Frasne, Bonnevaux/Vaux-et-Chantegrue, 5 villages du SEVAD
Halte-garderie à Frasne	Enfants de 0 à 6 ans de Frasne-Dompierre et alentours
Atelier informatique (intervention variable en fonction de la disponibilité du formateur). Ouvert à tous. Lieu : médiathèque de Frasne	Surtout des seniors. Groupes de 6. 2 à 3 groupes par an. Plusieurs sessions (grand débutant - Internet - Traitement de texte - Gestion des documents). Inscription et gestion par la médiathèque. Référent Jean Goisset.
Groupe de convivialité. Le 2 ^e lundi du mois, à la salle des bains-douches de Frasne	Personnes touchées par la maladie, groupes de 6 à 10 personnes. Référente Edith Marmier.

6. Nos constats

Une hausse constante de la population de notre territoire a été relevée sur les cinq dernières années, preuve de l'attractivité du secteur rural. La proximité de la Suisse crée une dynamique économique certaine mais qui s'accompagne d'écarts importants entre les divers niveaux de vie des familles. Nos structures d'accueil sont de plus en plus indispensables, les familles nous sollicitent pour développer nos services d'accueil, tant au niveau de la halte-garderie que des périscolaires et des accueils de loisirs de nos trois secteurs géographiques. Nous sommes confrontés à des difficultés de recrutement sur des postes diplômés d'animation (BAFA, CAP Petite Enfance) et d'encadrement avec des horaires atypiques et en temps partiel le plus souvent.

III - OBJECTIFS ET ACTIONS

Axes	Objectifs	Pistes d'actions inspirantes
Axe 1 : Nos enfants	1. Améliorer les services de la halte-garderie (repas, sieste)	Trouver une solution transitoire avant la réalisation de la Structure Multi-Accueil : (micro-crèche)
		Etendre les horaires d'accueil de la halte-garderie
	2. Suivre le projet de structure multi-accueil en partenariat avec les municipalités de Frasne et Dompierre	Faire remonter les besoins des familles
		Maintenir les liens avec les municipalités
	3. Développer les services des périscolaires et des accueils de loisirs des mercredis et vacances scolaires	Poursuivre la formation des personnels
		Développer le partenariat avec les collectivités pour améliorer l'offre de temps de travail lors des embauches
	4. Accompagner les parents dans leur rôle éducatif (parentalité)	Mettre en place une cantine pour les mercredis loisirs et allonger le temps d'accueil du matin et de l'après-midi
		Aider les familles à concilier éducation des jeunes, vie professionnelle, familiale et sociale Organiser des conférences , des groupes de parentalité
Axe 2 : Nos jeunes	1. Créer une dynamique jeunesse	Embaucher un animateur « référent jeunesse »
	2. Encourager l'engagement des jeunes, acteurs de changement	Leur donner du pouvoir d'agir pour qu'ils puissent être porteurs d'innovation
		Accompagner leurs projets et actions pour que nos jeunes puissent mettre en place eux-mêmes des réponses aux problèmes identifiés
	3. Favoriser les transports et les formations	Développer les transports vers les centres sportifs et de loisirs (station de ski, piscine,...)
		Leur proposer des formations d'animateur BAFA et BAFD

Axes	Objectifs	Pistes d'actions inspirantes
Axe 3 : Nos villages et nous	1. Développer entraide et solidarité entre familles	Accueillir les nouvelles familles , favoriser leur intégration (opportunité d'innovation) Mettre en place une Journée des Familles , Organiser des visites culturelles (caves, éoliennes du Jura ...) Organiser un loto, une bourse aux vêtements, vente d'hiver, une kermesse ... Développer les liens intergénérationnels Aider nos aînés à s'approprier les outils numériques , Lutter contre l'isolement des aînés Développer notre communication (bulletins municipaux, presse locale ...) Maintenir les groupes informatique et de convivialité
	2. Améliorer la mobilité	Contribuer à développer l'offre de transport en milieu rural, notamment pour les jeunes Engager des projets innovants (auto-partage, plateforme de voitures de prêt » avec informatisation de la réservation-location-paiement...
	4. Développer les partenariats	Être partenaire des diverses associations locales, des équipes scolaires (réunions de rentrée), de la médiathèque , du Comité des fêtes... Agir pour l'inclusion technologique et numérique (voisinneurs et tablettes du CRCA...) Faciliter l'accès de tous aux services publics dématérialisés Développer les tiers-lieux, le télétravail
	5. Répondre aux enjeux environnementaux (Relever le défi de la transition énergétique et écologique pour les générations futures)	Former et se former pour pouvoir participer à la construction d'une société durable Mettre en place de nouvelles pratiques écoresponsables (consommation, production, travail, vivre ensemble)

FAMILLES RURALES

AGIR ENSEMBLE A CHAQUE ETAPE DE LA VIE



PETITE ENFANCE

Accueillir les tout petits



ENFANCE

Bien grandir



JEUNESSE

Encourager les initiatives



ÉDUCATION ET PRÉVENTION

Accompagner les familles



SENIORS

Répondre aux besoins
des aînés



CONSOMMATION

Faciliter le quotidien
des familles



ENTRAIDE ET CONVIVIALITÉ

Vivre ensemble



DÉVELOPPEMENT ET VIE LOCALE

Faire vivre le territoire



FORMATION

Développer ses compétences

Notre association est membre du Mouvement Familles Rurales. Elle est agréée et habilitée pour son action dans de nombreux domaines : famille, consommation, éducation et jeunesse, loisirs, tourisme, vie associative, santé, formation.

La fédération nationale Familles Rurales est une association reconnue d'utilité publique qui agit en faveur des familles sur tout le territoire, en milieu rural et périurbain.

Avec 160 000 familles adhérentes, 2 200 associations locales, 83 fédérations départementales et régionales, 40 000 bénévoles et 17 000 salariés, c'est le premier Mouvement familial associatif de France, mais aussi un acteur incontournable de l'économie sociale et solidaire et de l'éducation populaire.

Pluraliste, indépendant et laïc, il porte un projet humaniste et social fondé sur la famille, les territoires et la vie associative.