

**ENFANCE**  
Bien grandir

## RAPPORT D'ACTIVITE ANNEE 2021



**BOULE DE GOMME**

**Familles  
rurales**  
Vivre mieux !

ASSOCIATION  
LES BRIMBELLES

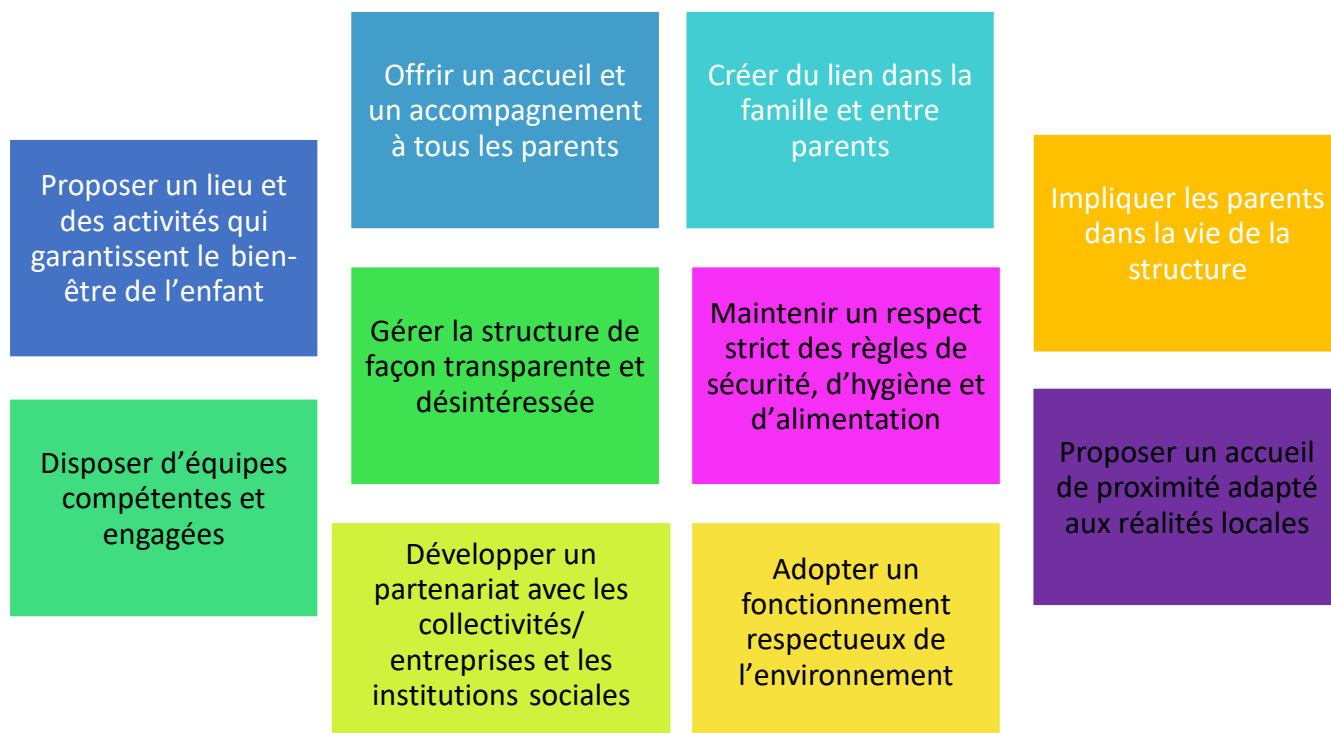
**Frasne**  
...plein la vie !

ALLOCATIONS  
FAMILIALES  
**Caf**  
du Doubs

**msa**

santé  
famille  
retraite  
services

## LES 10 ENGAGEMENTS QUALITE DE FAMILLES RURALES



### PRESENTATION DE LA STRUCTURE :

Familles Rurales « Les Brimbelles » a été créée en 1992 et propose des activités pour les familles, adultes et enfants sur le territoire de Frasne et des environs. Elle est gérée par des bénévoles.

#### **Périscolaire Boule de Gomme**

Ecole primaire Xavier Marmier à Frasne

14 rue de la gare 25560 FRASNE

03-81-89-85-07

#### Nos locaux :

Salle du périscolaire, le préfabriqué (depuis le 11/10/2021), bibliothèque de l'école primaire, le préau, la cour et le petit gymnase.

## PRESENTATION DE L'EQUIPE

### 1) Christel BOSSI :

CDI 80% ETP, directrice BEESAPT et animatrice BAFA (matin, midi), Frasne

### 2) Vivien ANTOINE :

MAD Mairie 22h/ semaine, BAFA (matin, midi, soir), Frasne départ juillet 21

### 3) Marie DEL BURGO :

CDD 20% ETP, animatrice (midi) Bulle, décembre 2021 pour l'accueil d'une enfant déficiente visuelle.

### 4) Laetitia DOLCI :

CDI 60% ETP, animatrice CAP Petite enfance(midi) et agent d'entretien, Frasne départ fin janvier 21

### 5) Carole-Anne DUPAIN

CDI 53% ETP, animatrice CAP Petite enfance(midi) et agent d'entretien, Frasne janvier 21/ mars 21

### 6) Florence FOISSOTTE :

CDI 20% ETP, animatrice BAFA (midi) Pontarlier, arrivé en septembre 2021 du périscolaire de LRD

### 7) Nadine RENAUD :

CDI 76% ETP, animatrice BAFA (midi, soir et mercredi) et entretien midi et bureau, Arc sous Montenot

### 8) Séverine SALVI :

CDI 48% ETP, animatrice BAFA (matin, midi, soir), Frasne

### 9) Pascale SAILLARD :

CDI 20% ETP, animatrice CAP Petite enfance (midi), Frasne

### 10) Jocelyne VERDURE :

CDI 52% ETP, animatrice BAFA (midi et mercredi) et entretien préfa le midi, Frasne

- CDD Grappe Victoria en remplacement de Vivien ANTOINE le midi lors de sa formation BPJEPS
- CDD Michèle LANQUETIN en remplacement de la personne MAD mairie en fin de contrat le midi en juin
- Nicolas FIGARD en stage 1ere SAPAAT
- Lena JACQUES en stage Terminale SAPAAT

## REUNION D'EQUIPE :

Il y a une réunion d'une heure hebdomadaire.

Cela permet de transmettre les informations aux salariées, échanger et préparer les activités de la semaine suivante.

## FORMATION :

### 1) BOSSI Christel :

- Maîtriser les entretiens managériaux

### 2) RENAUD Nadine :

- Hygiène des locaux

## BILAN QUALITATIF :

L'année 2021 a été marquée par l'épidémie de Covid19 qui continue et l'arrivée des variants ainsi que des différents protocoles sanitaires successifs.

A partir du 22 février 2021 nous ne sommes plus acceptés au collège pour la cantine du midi suite au changement du protocole sanitaire. En effet, il n'y a plus de place les élèves du primaires, les collégiens devant être par classe et éloignés de 2 m d'une autre table.

La directrice a été prévenue la veille des vacances par le principal et il a fallu s'organiser pendant les vacances pour trouver un four supplémentaire de réchauffe, MAD par la mairie de Frasne en attendant la réouverture de la salle des fêtes.

Les primaires mangent donc sur 2 services à la bibliothèque (avec au service 1 animatrice et la personne détachée par la mairie en arrêt en juin et remplacée par les jeunes lycéens en CDD).

Les maternelles mangent toujours dans la grande salle du périscolaire, chaque classe a une table avec 2 animatrices, les CP mangent dans la salle de jeu avec 1 animatrice.

Fin juin, juillet, septembre octobre tous les primaires mangent sur 2 services à la bibliothèque (avec au service 2 animatrices).

Le préfabriqué mis à disposition par la mairie a été meublé courant septembre. La directrice du périscolaire a commandé les éléments de la cuisine et la vaisselle, la mairie a mis à disposition les tables et les chaises et c'est occupé de l'installation de l'eau, électricité et de la mise au norme du bâtiment.

Le premier service a lieu le 11 octobre 2021. C'est un grand soulagement pour l'équipe d'avoir un espace dédié pour la cantine, la bibliothèque n'étant pas adapté pour la cantine.

Suite au départ de Vivien ANTOINE en septembre, en fin de contrat à la mairie, il a été difficile de trouver une animatrice matin/midi et soir : en attendant l'équipe c'est investi pour maintenir le service et effectuer le remplacement temporaire. Merci à Jocelyne et Pascale pour leur investissement.

Début octobre Mme SALVI Séverine est venue renforcée l'équipe existante.

## 1. Projets

Intentions Pédagogiques	Objectifs pédagogiques	Objectifs opérationnels	Les moyens
Permettre à l'enfant de se réaliser tout en respectant son rythme	<p>Favoriser l'épanouissement et le développement de l'enfant au sein du groupe</p> <p>Favoriser son autonomie, sa liberté de choix, le rendre acteur de ses loisirs</p>	<p>Permettre à chacun de trouver sa place dans le groupe</p> <p>Proposer différentes activités</p>	<p>Proposer différents espaces</p> <p>Activités manuelles, musicales et jeux</p>
Assurer sa sécurité physique et affective	<p>Donner des repères clairs, instaurer des règles de vie</p> <p>Respecter le matériel et les locaux</p>	<p>Avoir des règles communes et comprises par tous</p>	<p>Créer un affichage lisible, ludique et à la vue de tous</p> <p>Lieu de rendez-vous identiques en fonction des créneaux</p> <p>Différents espaces mais toujours les mêmes</p>
Favoriser la socialisation de l'enfant	<p>Permettre à l'enfant de trouver sa place parmi les autres</p> <p>Permettre aux enfants d'avoir une attitude responsable</p> <p>Veiller au respect de soi et des autres</p>	<p>Favoriser les nouvelles rencontres</p> <p>Encourager et valoriser les bonnes actions</p> <p>Hygiène de base (prévention covid)</p> <p>Ecoute de l'animateur</p>	<p>En faisant participer les enfants aux tâches de la vie quotidienne</p> <p>En étant attentif à chacun</p> <p>Affiches et explications</p>
Développer l'imaginaire et la créativité	<p>Favoriser l'imagination et la créativité de l'enfant</p> <p>Développer la curiosité de l'enfant, ses connaissances et ses compétences</p>	<p>Utiliser et mettre en valeur l'imaginaire des enfants.</p> <p>Développer les connaissances de l'équipe d'animation.</p>	<p>Proposer diverses activités</p> <p>Lecture de contes et légendes</p> <p>Recherche de légendes franc-comtoises</p>

### Thème :

- De janvier à juin (La nature reprend ses droits)
- De septembre à décembre (contes et légendes)



## 2. Activités mise en place

- Activités extérieures : jeux sportifs, jeu libre, tennis, grands jeux
- Activités intérieurs : jeux au gymnase (épervier, les douaniers, tomate, facteurs, hockey)
- Initiation au scrapbooking avec une machine de découpe
- Activités manuelles : masques, pantins, déguisements, bricolage sur les thèmes + Pâques, la fête des parents, Halloween et Noël....
- Activités spéciales pour les mercredis loisirs

## 3. La communication avec les familles

- Plaquette de rentrée
- Règlement Intérieur signé à la première inscription ou lors de la réinscription annuelle
- Site internet et Facebook
- Envoi par mail pour les mercredis loisirs et vacances (toutes les structures Brimbelles)
- Inscription via le portail familles

## 4. La communication avec l'école

- Projet COPIL (Ecole et Développement Durable)
  - Mise en place d'un compost en lien avec le projet BPJEPES de Vivien ANTOINE
  - Ramassage des papiers pour aider l'école à financer des projets
  - Création d'une mascotte sur le temps périscolaire
  - Aide à la création d'affichage

### BILAN QUANTITATIF :

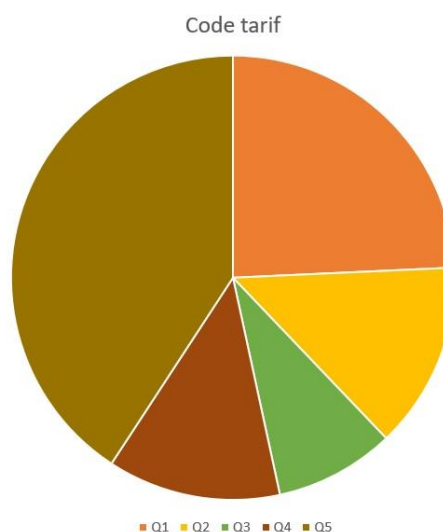
#### 1) Nombres d'heures enfants :

13126

#### 2) Statistiques en nombres d'enfants présents

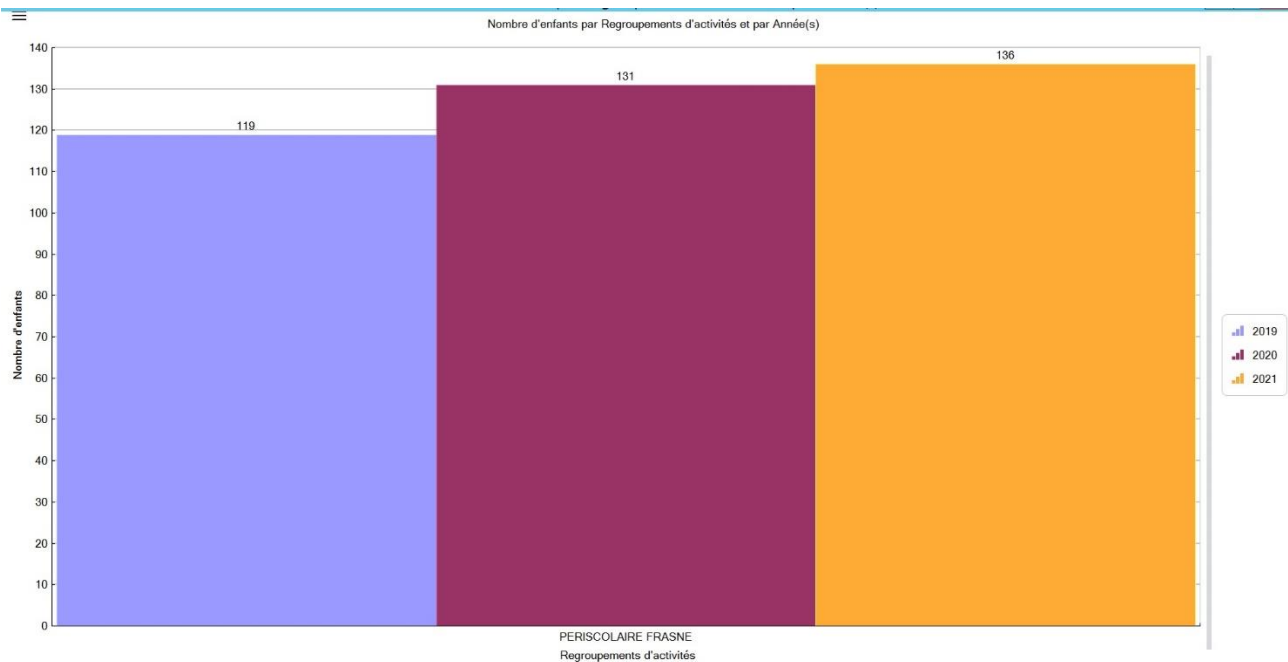
136 Enfants fréquentent le périscolaire

#### 3) Répartition par coefficient Familial

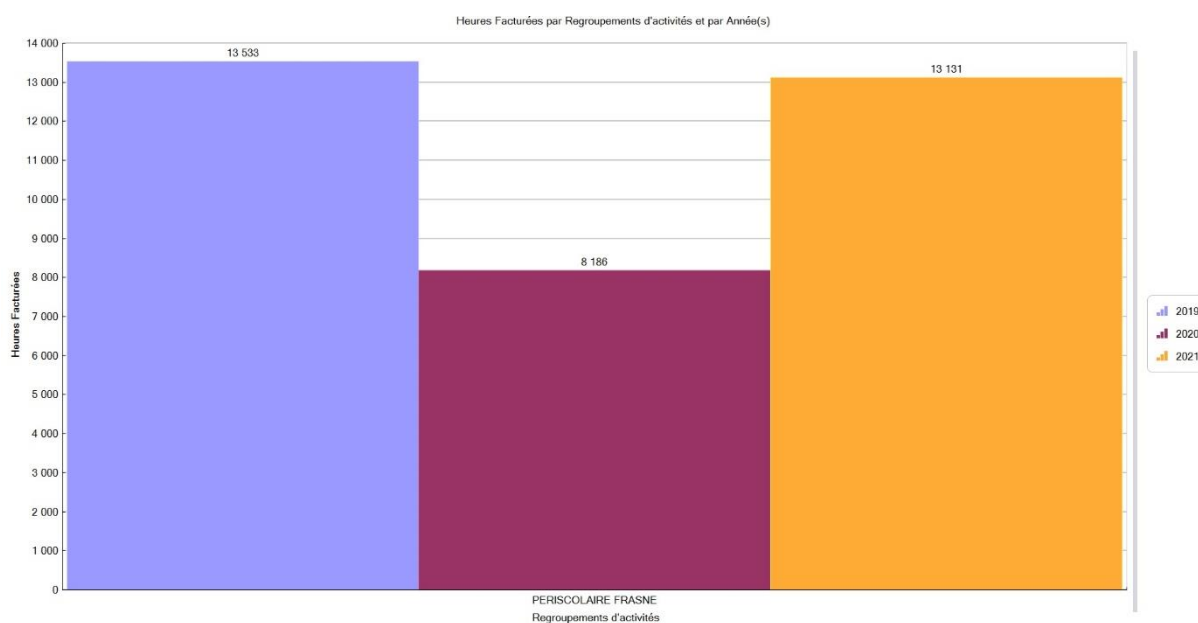


#### 4) Evolution

- En nombre d'enfants



- En nombre d'heures facturées



Sur l'année 2021, les effectifs sont en hausse et le nombres d'heures facturées aussi

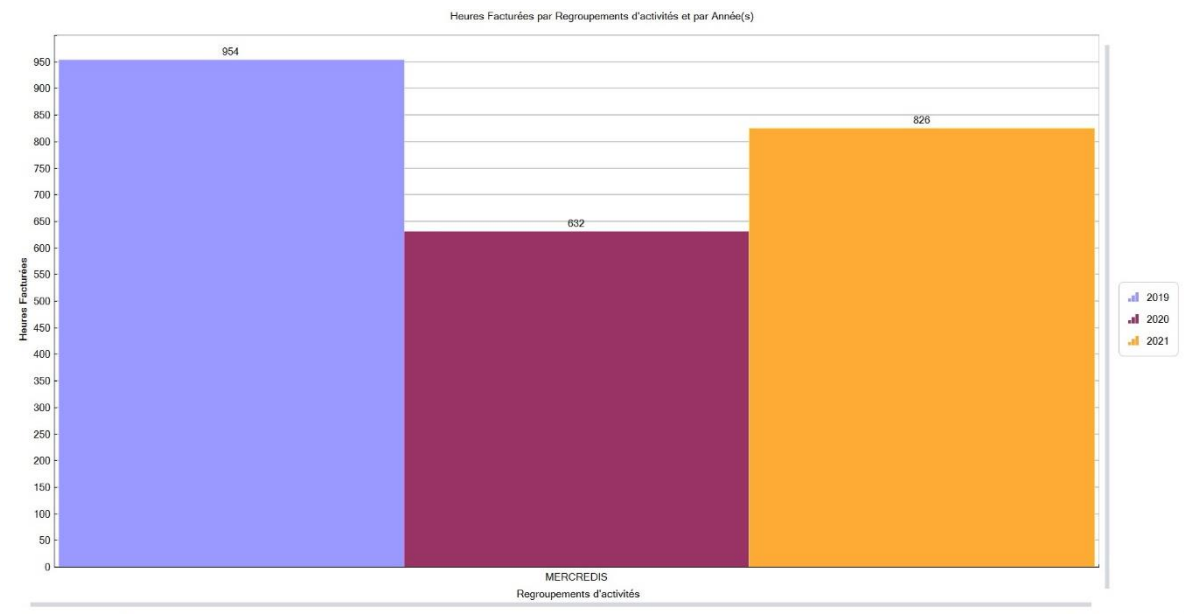
L'année 2020 a été exceptionnellement basse à cause des confinements successifs

L'augmentation s'explique également par la grande augmentation de l'accueil des petits.

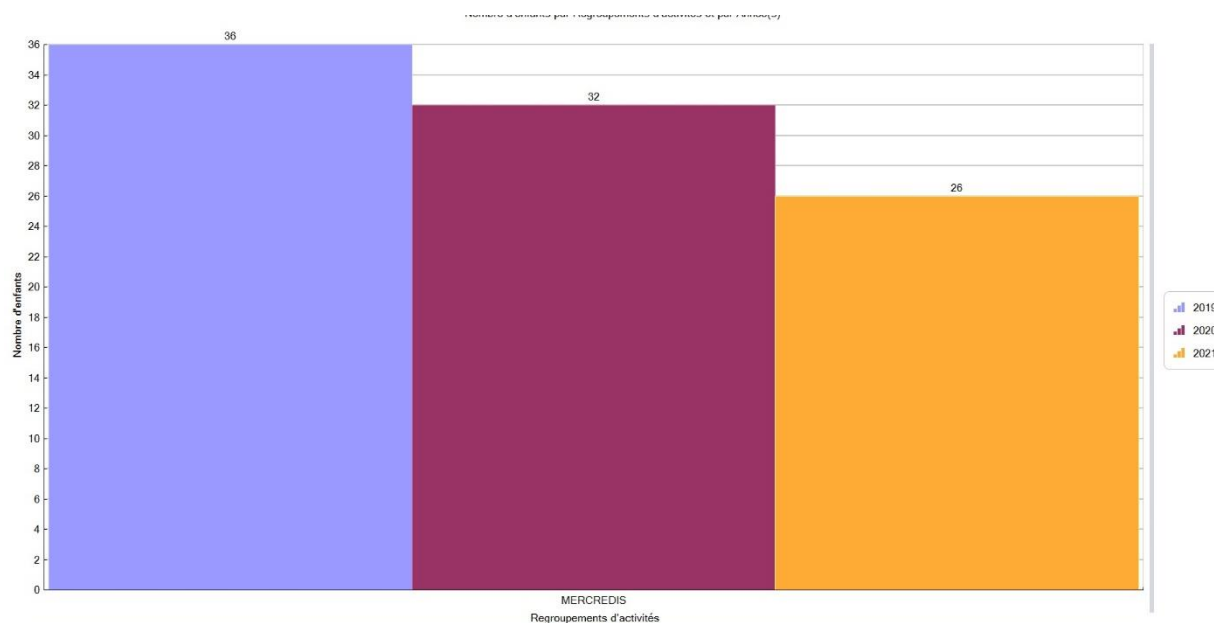
Nous avons de plus en plus de petit dès 3 ans.

## 5) Mercredis Loisirs :

- En nombre d'heures facturées



- En nombre d'enfants



Les accueil loisirs du mercredi ont beaucoup moins de succès, beaucoup de familles sont plutôt demandeuses du mercredi en entier.

Cela est peut-être également dû au télétravail qui a augmenté avec la COVID

## 6) Repas :

Commande au château d'Uzel, achat des gouters au super U ou château d'Uzel



## 7) Tarifs :

Activités	durée en h	Tarifs par quotients				
		QF inf à 350 €	de 351 à 750 €	de 751 € à 1000	de 1001 à 1350 €	QF sup à 1351 €
Périscolaire						
Matin : 7h30 - 8h15	0,75	1,10 €	1,24 €	1,38 €	1,52 €	1,66 €
Matin 2 : 8h00 - 8h15	0,25	0,37 €	0,41 €	0,46 €	0,51 €	0,55 €
Midi avec repas : 11h30 - 13h30	2	6,03 €	6,29 €	6,54 €	6,80 €	7,05 €
Soir sans gouter 16h15-16h30	0,25	0,37 €	0,41 €	0,46 €	0,51 €	0,55 €
Soir 1 : 16h15 - 17h00	0,75	1,10 €	1,24 €	1,38 €	1,52 €	1,66 €
Soir 2 : 16h15 - 17h30	1,25	1,84 €	2,07 €	2,30 €	2,53 €	2,76 €
Soir 2 : 16h15 - 18h00	1,75	2,58 €	2,90 €	3,22 €	3,54 €	3,86 €
Soir 3 : 16h15 - 18h30	2,25	3,31 €	3,73 €	4,14 €	4,55 €	4,97 €
Mercredi Loisirs						
1/2 heure de garde	0,5	0,73 €	0,83 €	0,92 €	1,01 €	1,10 €
Activités animation 9h30-11h30	2	2,92 €	3,30 €	3,68 €	4,04 €	4,40 €

## LES PERSPECTIVES

### Qualitatif :

- ✓ COPIL avec l'école primaire
- ✓ Départ de Pascale SAILLARD en juillet 2022
- ✓ Utilisation de la cantine du préfabriqué également pendant les vacances

### Quantitatif :

- ✓ Tendance (augmentation du nombre d'heures d'accueil)
- ✓ Evolution des différentes activités

## LES PHOTOS







*Nous adressons nos remerciements à tous nos partenaires  
qui nous permettent d'apporter aux usagers de notre structure un accueil et un  
accompagnement de qualité*