

ENFANCE
Bien grandir

RAPPORT D'ACTIVITE
ANNEE 2022



**ACCUEIL DE LOISIRS PERISCOLAIRE
FAMILLES RURALES ASSOCIATION LE RUSSEY**

Familles
rurales
Vivre mieux !

Association
du Russey

SOMMAIRE

PRESENTATION DE LA STRUCTURE

Coordonnées

Public concerné

Ouverture /Fermeture

Les Locaux

Autres infrastructures à disposition

Prestataire repas

PRESENTATION DE L'EQUIPE

En périscolaire

Mercredi / Vacances

La Formation des professionnels

Réunion d'équipe et analyse des pratiques professionnelles

BILAN QUANTITATIF

Les enfants accueillis

BILAN QUALITATIF

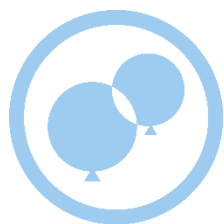
Les objectifs du projet pédagogique

LES PERSPECTIVES

QUANTITATIVES

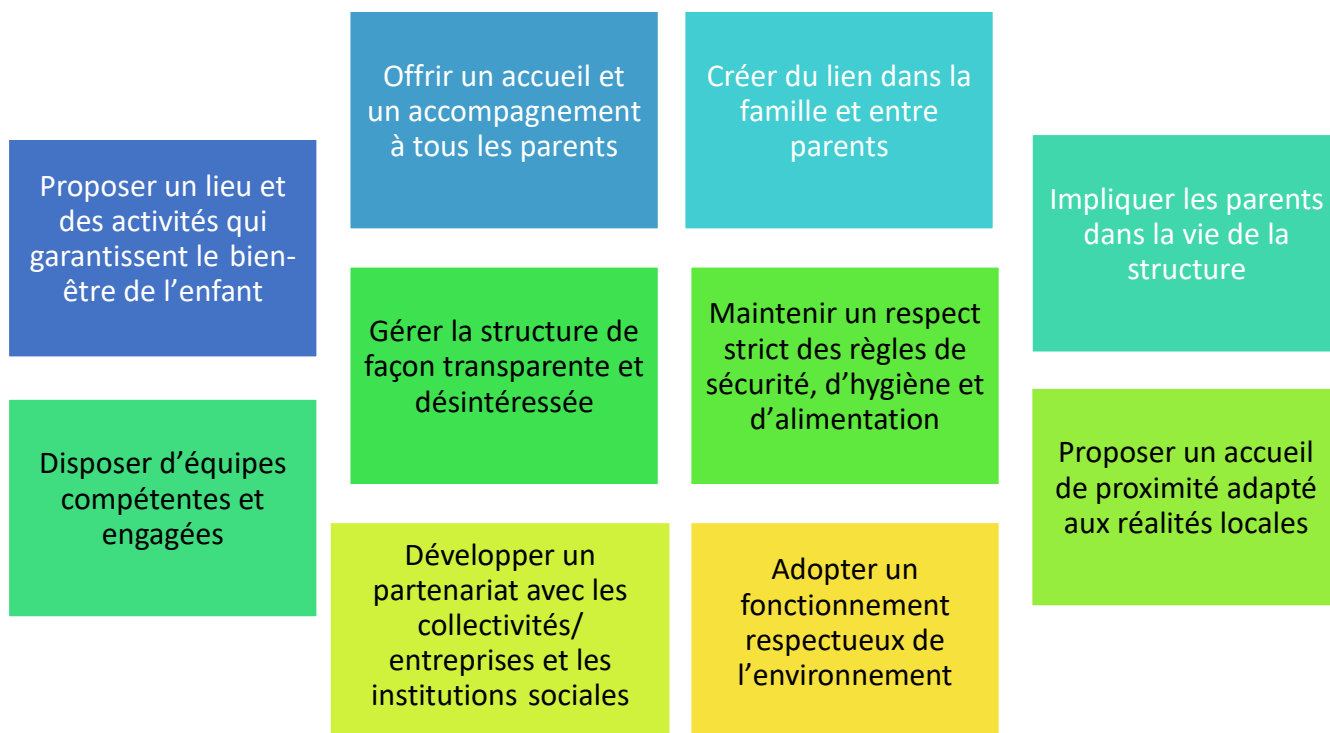
QUALITATIVES

CONCLUSION



ENFANCE
Bien grandir

LES 10 ENGAGEMENTS QUALITE DE FAMILLES RURALES



PRESENTATION DE LA STRUCTURE

Coordonnées

Nom : accueil de loisirs périscolaire familles rurales

Adresse : 15 av de l'atré de tassigny

25210 LE RUSSEY

Tel : 03.81.43.70.96

Mail : al.lerusse@famillesrurales.org

Adresse site internet :

Public concerné

Capacité d'accueil : 60 enfants

Tranche d'âge : 3/12 ans

Nous accueillons les enfants des habitants du Russey et des communes avoisinantes

Ouverture et Fermeture

En périscolaire :

Lundi, mardi, jeudi et vendredi

De 6 h45 à 8 h30

De 16 h30 à 19 h

Mercredi/vacances :

De 6 h45 à 18 h

Tous les mercredis et la première semaine des petites vacances

Ouvert pendant toutes les vacances de l'automne en 2022

4 semaines sur juillet et août

Fermeture :

Vacances d'hiver

4 semaines en juillet et août

La deuxième semaine des petites vacances

(sauf vacances d'automne 2022).

PRESENTATION DE L'EQUIPE

En périscolaire



Sa composition (vous pouvez préciser le nom/prénom, temps de travail si vous le souhaitez)

Nombre de directeur : LIGIER Maryse

Nombre de directeur adjoint : MICHAUD Virginie

Nombre d'animateurs : VERGUET Lise, CHENU Ismerye, MONNIN Sarah, MARTINET Mireille, TRIPONEY Véronique, Rutjarée Yuncharoen, Fanny Monnin.

Nombre de stagiaires : Carline Conrad

Nombre d'agent de service/agents d'entretien : Verguet Lise, Chenu Ismerye

La Formation des professionnels

Familles Rurales Bourgogne Franche-Comté est **organisme de formation**.

Lors des entretiens annuels et professionnels, des besoins de formation sont exprimés par les professionnels de terrain et un catalogue de formation est alors élaboré dans différents domaines :

Les professionnels s'inscrivent aux formations répondant à leurs besoins.

Nous accueillons également des **apprentis et ou des stagiaires** dans nos structures qui suivent une formation CAP, BAC PRO etc ...

Réunion d'équipe et analyse des pratiques professionnelles

Que ce soit pour le périscolaire ou les mercredis/vacances, des coordinations d'équipe sont prévues tous les jeudis après-midi afin d'échanger sur des points définis par la direction, sur des demandes faites par des membres de l'équipe ou d'échanger sur un thème précis.

Le but de ces coordinations étant, entre autre, de partager sur les activités mises en place ou à venir en équipe ; de faciliter le déroulement et l'organisation des journées en essayant de trouver des solutions à d'éventuelles difficultés rencontrées (avec un enfant ou autour d'une animation) ; de confirmer ou d'adapter les objectifs pédagogiques, de partager des observations ou des remarques entre membre de l'équipe ou de mettre en place des groupes de travail sur un thème donné : l'écriture, les histoires et les différents papiers.

Ces réunions sont donc un moyen d'évaluer la qualité de notre travail.

BILAN QUANTITATIF

Les enfants accueillis

Nombre d'enfants et origine géographique des enfants inscrits en périscolaire et accueil de loisirs :

En 2022

nombre d'enfants présents par village	periscolaire et mercredi	accueil de loisirs
blanchefontaine	2	2
bonnetage	30	19
barboux	3	4
bosse		3
bizot	9	10
chenalotte		1
charquemont	2	
damprichard	6	1
fins	1	1
fontenelles	9	10
frambohans	2	
grand combe des bois	1	
luhier	3	4
maiche	2	
memont	2	4
mont de laval	1	3
noel cerneux	1	2
plaimbois du miroir	7	6
russey	102	62
trevillers	2	

accueil de loisirs vacances	nbre moyen enfants accueillis -6 ans /jour	nbre moyen enfants accueillis +6ans /jour	TOTAL (moyenne)
al février (5 jours)	8	16	24
al avril (4 jours)	9	19	28
al juillet (7 jours)	12	23	35
al aout (16 au 19/08 4 jours)	10	16	26
al aout du 22 au 30/08 9 jours)	12	29	41
al oct (du 24 au 28/10 5 jours)	18	23	41
al oct (du 31 oct au 4 nov 4 jours	13	18	31

BILAN QUALITATIF

Les objectifs du projet pédagogique

Objectifs principal :
Développer une cohésion,
une coopération et une
confiance entre les enfants

**Objectif
intermédiaire :**

**Objectif
intermédiaire :**

**Objectif
intermédiaire :**

**Objectif
intermédiaire :**

Les actions mises en place

Exprimer
ses
sentiments
Par des
temps
d'échange

S'intégrer à
la collectivité
en mettant
en place une
valorisation
du « bien
vivre
ensemble »

Définir des
règles de
vie en
collectivité
avec les
enfants

Connaitre
ses droits
et ses
devoirs
par des
temps de
paroles

Nom du projet ou de l'action : le jeu de l'oie du vivre ensemble	
Objectifs visés pour ce projet /cette action	Valoriser ce que les enfants font de bien pour améliorer le « vivre ensemble »
Description du projet : - Organisation - Moyens	Chaque enfant dispose d'une oie qui avancera sur un plateau de jeu lorsque l'enfant réalisera des actions qui permettent le mieux vivre ensemble Ex : aider un autre enfant plus petit à s'habiller Ou Ranger une salle après une activité
Bilan : - Points positifs - A améliorer	Mettre en avant les bonnes actions, motivation pour avancer son oie Récompense : achat d'un jeu pour la structure choisi par les enfants Rappeler souvent l'existence du plateau de jeux pour que les enfants s'en souviennent !

Nom du projet ou de l'action : création de papier recyclé	
Objectifs visés pour ce projet /cette action	Approche de la composition du papier Recyclage du papier Création d'un papier différent décoré à son goût
Description du projet : - Organisation - Moyens	Récupération du papier de journal. Trempage dans l'eau quelques jours auparavant. Mixage pour obtenir une pâte. Etalage sur un cadre équipé d'un filtre. Essorage plusieurs fois pour évacuer l'eau. Agrémenter la feuille avec petites fleurs, décorations légères. Séchage de la feuille.
Bilan : - Points positifs - A améliorer	Observation de la décomposition puis de la transformation du papier recyclé en pâte à papier, redonner une deuxième utilisation du papier récupéré, décoration de la feuille à son goût.

Nom du projet ou de l'action : tri du papier au centre de tri de Pontarlier	
Objectifs visés pour ce projet /cette action	Visite du centre de tri pour comprendre l'utilité de bien trier dans la poubelle jaune.
Description du projet : - Organisation - Moyens	Rdv au centre de tri avec une animatrice de Préval pour une visite guidée agrémentée d'explications accessibles à des enfants de 8/10 ans.
Bilan : - Points positifs - A améliorer	Découverte des différents tris de nos poubelles jaune et l'importance de bien Trier Visite assez technique !

Nom du projet ou de l'action : le casino	
Objectifs visés pour ce projet /cette action	Mettre en place « un casino » avec différents petits jeux accessibles avec une monnaie créée par les enfants Les enfants gèrent leur porte-monnaie, perdent tout, économisent, font des choix de jeux, etc....
Description du projet : - Organisation - Moyens	Mise en place avec les enfants de la salle transformée en salle de casino Création des décors, des supports de jeux, création du porte-monnaie et de sa monnaie, etc...
Bilan : - Points positifs - A améliorer	Les enfants ont pu aborder la gestion de leur porte-monnaie. Certains jeux permettaient d'augmenter leur gain, d'autres jeux vidaient les portes monnaies !

Hygiène et sécurité

Au minimum une fois par an, un exercice d'évacuation est mis en place. En 2022, il a été fait en septembre sur le temps du mercredi.

Nous avons évacué 27 enfants durant le temps du repas d'un mercredi. Les enfants se sont dirigés vers nos jardins sans difficultés.

Le DUERP (document unique d'évaluation des risques professionnels) a été revu en septembre

LES PERSPECTIVES

QUANTITATIVES

Nous avons ouvert la deuxième semaine des petites vacances d'automne pour répondre aux besoins des familles précisément celles qui ont choisi un mode de garde collectif (crèche) qui ouvrent toute l'année. Ces familles souhaitent retrouver le même service lors des accueils de loisirs.

Nous avons choisi de maintenir ces ouvertures pour les accueils de loisirs de février, avril et octobre 2023.

QUALITATIVES

Le projet pédagogiques 2023 portera sur « le corps » et tout ce que l'on peut faire pour que l'être se sente bien : l'hygiène, le mouvement, les relations sociales, les addictions, etc...

Actions prévues :

Les animations porteront sur la découverte des différents sports, sur tous les gestes d'hygiène,

Nous souhaiterions faire ressentir à l'enfant tout ce qui est nécessaire pour être bien dans son corps.

CONCLUSION

La directrice et l'équipe des animatrices mettent tout en œuvre pour que les enfants se sentent bien au périscolaire et à l'accueil de loisirs. Les animatrices prennent le temps d'être à l'écoute des enfants, de leur joie, leur tristesse, leur soucis, etc...

Les animations ne sont que des supports pour mieux rencontrer les enfants et les divertir sans obligation de résultats ou d'évaluation. Nous essayons de mettre en place de la collaboration et non de la compétition.

Nous apportons des activités pour distraire « leur temps libre ».

Nous adressons nos remerciements à tous nos partenaires qui nous permettent d'apporter aux usagers de notre structure un accueil et un accompagnement de qualité

