



Familles Rurales de la région d'Essay
Rue Roederer -61500 Essay
Tel :02.33.29.63.24
Mail :afr.essay@gmail.com
www.famillesrurales.org/essay

Madame Anne Bastien
Directrice de la Caisse d'Allocations familiales
CAF de L'orne
14 rue du 14ème Hussards
61000 Alençon

A Essay, le 13 novembre 2018

Madame,

L'association Familles Rurales de la région d'Essay a signé en décembre 2014 puis prolongé en 2016, une convention avec vos services portant sur le développement de l'animation locale et la vie sociale à Essay.

Cet engagement arrivant à terme en décembre 2018, nous aimerions renouveler, pour la période 2019 -2022, l'agrément que vous nous aviez accordé afin de poursuivre le développement du projet social et de développement local sur le territoire d'Essay et les communes environnantes.

Vous trouverez joint à la présente lettre, le projet social pour les 4 années à venir.

Dans l'attente d'une réponse de votre part, je vous prie d'agréer, Madame la Directrice, l'expression de mes sentiments les meilleurs.

Claudine Bruneau,

Présidente de l'association
Familles Rurales de la région d'Essay


FAMILLES RURALES
Association de la Région d'Essay
61500 ESSAY

Contexte administratif

Regroupée au sein de la Communauté de Communes du Pays d'Essay de 1992 à 2013, la commune d'Essay a rejoint lors de la réorganisation territoriale, la Communauté de Communes des Sources de l'Orne.

La commune d'Essay est située à 20 kilomètres du chef-lieu de département, à 9 kilomètres des Sées et du Mêle sur Sarthe. Elle compte à ce jour 520 habitants.

Bourg de caractère vivant, Essay se démarque par ses services de proximité, son circuit de rallycross international mais aussi par son milieu associatif dynamique. L'attractivité de ce dynamisme ne s'arrête pas aux limites communales mais porte essentiellement sur le bassin de vie du Pays d'Essay. Celui-ci comprend les communes rurales voisines à savoir Bursard, Boitron, Aunay les Bois et Neuilly le Bisson.

Le Bassin de vie d'Essay

Petit territoire rural d'environ 1500 âmes, le Pays d'Essay ne laisse jamais les passants indifférents. Alliant cadre de vie agréable, développement économique, et situation géographique privilégiée, le pays d'Essay a tout pour plaire.

	Nbre habitants	Densité (hab/km2)	superficie	Maire
Aunay les Bois	151	18	8,53 km2	Victor Marques
<i>Boitron:</i>	310	23	13,35 km2	Patrick Fleuriet
<i>Bursard</i>	194	18	10,55 km2	Eric Lecarvennec
<i>Essay</i>	513	32	15,99 km2	Martine Cardey
<i>Neuilly le Bisson</i>	243	41	5,98 km2	Bertrand Detroussel
Pays d'Essay	1411	26,4	54,4 km2	/

Un bassin de vie agréable et une position géographique stratégique

Ancien territoire administratif, le Pays d'Essay est avant tout un bassin de vie rural avec ses commerces et entreprises, ses écoles et ses structures sportives et culturelles. Il dispose également d'un centre médical (médecin, dentiste, kinésithérapeute et infirmière). Son cadre de vie est agréable et privilégié notamment grâce aux vues qu'offrent les Forêts domaniales de Bourse, Perseigne et d'Ecouves. D'un point de vue géographique, le territoire occupe une place stratégique car il se positionne comme un carrefour central entre le pôle urbain d'Alençon (20km), et les pôles ruraux du Mêle sur Sarthe (10km), de Sées (10km) et de Courtomer (10km). De plus, le carrefour autoroutier de Sées se trouve à 12 km.

En raison de ses divers atouts cités précédemment, le Pays d'Essay, voit de plus en plus de jeunes couples et de familles s'installer sur les cinq communes, qui entre autre disposent de parcelles constructibles. Il faut savoir que 27% de la population de la communauté se situe entre 0 et 19 ans (taux plus élevé que la moyenne départementale). Le développement croissant des effectifs des écoles et la construction de nombreuses maisons sont les indicateurs concrets et visibles de l'augmentation de la population ainsi que de son rajeunissement.

Les équipements scolaires du territoire

Avec des équipements scolaires récents, L'école d'Essay accueille environ 100 enfants de la petite section au CM. L'année 2008 a été marquée par l'agrandissement du pôle scolaire du Pays d'Essay avec



l'aménagement de l'ancien bâtiment de la mairie d'Essay en diverses salles de classe.

Les équipements et services sanitaires et sociaux

Le Cabinet Médical à Essay est un équipement de proximité auquel tous les habitants sont attachés. Il est composé de 4 professionnels de la santé :

- Médecine générale
- Infirmières
- Dentiste
- Kinésithérapeute



De plus, le pays d'Essay est couvert par les différents

services de soins à domicile :

- UNA
- ADMR
- Service d'aide aux familles
- Service de soins infirmiers à domicile pour personnes âgées



Essay dispose d'un **centre de secours** d'une vingtaine de pompiers volontaires qui interviennent sur 12 communes aux alentours d'Essay

Tourisme, patrimoine et cadre de vie

Village fortifié pendant le Moyen-Âge, **Essay est un petit bourg de caractère**, fort de son passé. Encore aujourd'hui la commune, garde une identité marquée des années passées par son patrimoine architectural avec ses petites ruelles, son habitat typique et ses différents monuments tels que la chapelle Marguerite de Lorraine ou l'église qui date du XI siècle et les différentes demeures.



D'autres édifices sont à visiter ou découvrir comme la **tour de Boitron** (ancienne tour de Guet), le **château d'Aunay les Bois** (ouvert lors de manifestations), le **château de Villiers à Essay** (chambres d'hôtes). Pour les promenades nature, **Neuilly le bisson**, est le point de départ vers la voie verte Alençon - Condé sur Husine.



Terre de cheval, le Pays d'Essay a vu naître l'équitation moderne grâce à Robichon de la Guérinière.

La commune d'Essay dispose d'un point d'information touristique ayant pour but la promotion du village et des environs. La compétence est intercommunale depuis 2017.



Le pôle de sports mécaniques

L'une des particularités du territoire du Pays d'Essay est la présence du pôle de sports mécaniques de renommée internationale

Le circuit des Ducs, circuit de rally-cross à Essay est à l'origine du pôle de sport automobile du pays d'Essay.



Premier organisateur de **Rallycross** en France, l'ASA des

Ducs accueille chaque année des compétitions d'envergure nationale et internationale drainant des milliers de spectateurs..



Créé en 1998, le **circuit de karting d'Aunay les Bois** est devenu, par son tracé, son cadre et la convivialité de l'équipe du club K61, l'une des pistes incontournables du karting français.

Il accueille des compétitions au niveau national, européenne et mondiale réunissant chaque année plus de 700 pilotes venus de France, d'Europe et du monde. C'est un public nombreux, qui foule tous les ans le bitume du circuit, aussi bien lors des courses de prestige que pour partager des sensations fortes avec le karting de location.



Un Territoire rural mais connecté !

L'écloserie numérique de Boitron est un tiers-lieu qui consiste à **accueillir tant les télétravailleurs et les entreprises que les habitants ou les personnes en cours de formations** autour d'animations et projets tournés vers le numérique et les nouvelles technologies. Le télécentre a été créé en 2010 par la commune de Boitron et est géré par une association.



Le tissu économique et artisanal



La **zone artisanale des Vaux à Essay** a été acquise par l'ancienne cdc du pays d'Essay en 1994, avec comme objectif son développement. Elle accueille aujourd'hui 4 entreprises et la déchetterie.

Ancien centre de formation de mécanique agricole, le **centre d'activités à Essay** a été acquis par l'ancienne communauté de communes en 1994 pour accueillir les entrepreneurs sur le territoire. C'est une sorte de « **ruche d'entreprises** ». Il accueille aujourd'hui des entreprises ainsi qu'un local intercommunal et le centre de secours des pompiers d'Essay.



Créée en 2008 avec l'installation d'une charcuterie traiteur et d'un menuisier, la **zone artisanale communale à Boitron** se développe à son rythme et compte accueillir de nouvelles entreprises dans l'avenir.

Tout comme les entreprises, les artisans commerçants tiennent une place majeure dans la vie et le dynamisme des communes rurales comme le Pays d'Essay. Petit pôle rurale et bassin de vie, Essay souhaite maintenir ses commerces et services de proximité.



Outre la proximité des grands magasins à environ 10km, Essay dispose des **commerces de premières nécessités** : boulangerie, charcuterie (Boitron), salon de coiffure, garagiste, point poste, Bar-tabac-presse-service

bancaire- gaz.



Les loisirs, la vie culturelle et sociale

Le Pays d'Essay fait, depuis des générations, œuvre d'un dynamisme intéressant se caractérisant par l'existence d'un nombre important d'associations, moteurs de l'animation locale et la vie sociale sur le territoire.

Le **centre d'animation** créé en 2002 puis **la médiathèque** en 2012 sont devenus en quelques années des



équipements de loisirs de proximité indispensables pour les familles. Les associations et collectivités qui les font vivre proposent aux familles pas moins de 18 activités diverses et pour tous les âges.

HISTORIQUE ET DEMARCHE

L'implication des familles...Une histoire de longue date

Fort d'un dynamisme associatif qui perdure depuis les années 70, les familles d'Essay et des alentours se sont toujours impliquées pour le développement de leur territoire. Aujourd'hui, 16 Associations sont recensées sur le territoire communal.

De nombreux équipements sont nés de cet engagement des habitants du village.

- Le rallycross dans les années 1970 et le karting en 2000
- Le centre d'animation « Yves Turiault » après le centre de vacances "Escoutoux"
- Le centre de secours
- Le camping
- L'office du tourisme et la médiathèque...

De la même façon, des services existent et ne sont possibles que grâce à l'investissement citoyen

- La cantine et garderie scolaire (encore gérées par une association de parents d'élèves)
- Les activités de loisirs en direction des familles (Familles Rurales-Le 1^{er} centre de loisirs "ruche" créé en 1970 par Familles Rurales...)

Ces équipements et services existent et perdurent encore grâce à l'investissement des habitants. La commune serait incapable d'en assumer seule l'organisation générale et la gestion financière.

Cette forme de délégation pour Essay et ses habitants peut être considérée comme gagnant/gagnant. Les habitants sont lucides et savent qu'il n'est pas possible de faire supporter financièrement autant de services pour une petite collectivité et son budget.

Familles Rurales de la région d'Essay n'a pas échappé à cet engouement et a toujours fait partie des associations dynamiques du village. C'est plus particulièrement dans les années 80 que l'association s'est développée avec la création d'activités et de services de loisirs en direction des familles du territoire : Sortie famille, piscine, football...

Elle est aujourd'hui, l'association référente pour la compétence loisirs, jeunesse, sport et familiale.

Les années 2000, un partenariat collectivité/association

Lors de la création des intercommunalités, un véritable partenariat de développement a été possible entre le pays d'Essay et les élus associatifs.

La collectivité s'est concentrée dans un premier temps sur les dépenses d'investissement par la construction d'équipements adaptés aux pratiques : Centre d'animation, médiathèque, office du tourisme Et le milieu associatif s'est engagé à organiser les services au sein des structures.

L'arrivée d'un animateur en 2006, la volonté politique et l'investissement des familles ont permis de structurer, professionnaliser et faire perdurer depuis 13 ans cette dynamique parfois compliquée.

Malgré sa petite taille et ses 520 habitants, Essay est une commune dynamique qui dispose de nombreux services de proximité : Commerces, services de santé et de services à la population grâce à

une dynamique de territoire par l'engagement des habitants dans les collectivités, l'entrepreneuriat et le milieu associatif.

Voir document n°1 :

2013 à 2015... entre difficultés et espoirs !

La fusion de la Communauté de Communes du pays d'Essay avec la Communauté de Communes des sources de l'Orne en 2013 a complètement remis en cause la logique de développement du centre d'animation. Les compétences enfance, jeunesse, loisirs et vie associative autrefois supportées par une intercommunalité ont été transférées aux communes, remettant en cause le travail accompli et une logique de territoire bien définie depuis tant d'années.

Malgré l'engouement des familles pour les services et animations proposés par les associations du pays d'Essay, l'héritage intercommunal était devenu une charge trop importante pour une petite commune comme Essay.

Ce nouveau découpage territorial couplé à des difficultés financières durant cette période, ont obligé l'association d'Essay à trouver des solutions et de nouveaux partenaires.

Les services de la Caisse d'Allocation Familiale (CAF) de l'Orne, laissant entrevoir un possible conventionnement en EVS pendant cette période complexe, fut une bouffée d'oxygène mais surtout une reconnaissance pour la structure d'animation Essuines.

Premier conventionnement pour un Espace de Vie sociale, ...avancer doucement mais sûrement !

Après le premier conventionnement en décembre 2014, une année et demie de réflexion sur l'organisation et les choix de développement ont été nécessaires entre l'association et la collectivité pour voir émerger de nouvelles actions et projets dans le cadre de cette prestation.

Malgré un départ timide réel, fin 2016 (contexte compliqué et incertain pour les collectivités et leur territoire : réforme territoriale, réforme des collectivités....) l'association a souhaité s'impliquer dans cette prestation animation locale et vie sociale qu'elle considérait comme une chance et un levier pour promouvoir les valeurs et les actions qu'elle défend sur son territoire pour les familles.

Les 3 heures hebdomadaires de coordination retenues pour le poste de coordonnateur EVS et la conjoncture obligeait l'association à être prudente quant à son engagement et sa progression dans cette prestation.

Malgré cela, différents projets ont abouti entre 2017 et 2018 grâce à l'implication des familles et l'ensemble des partenaires du territoire.

- Développement des **échanges de savoirs faire** (Sortie champignons/ apprentissage de danses/secourisme/cuisine/ photographie) avec la création de nombreux partenariats avec les acteurs ou familles du village et des alentours
- Développement des soirées jeux vers la **construction d'un véritable projet ludique de territoire** (Voir projet + arrivé du service civique en octobre 2018)

- **Aménagements participatifs d'espaces publics par et pour les familles:** (restauration du lavoir et des abords, + défrichage d'une la douve médiévale à proximité du centre d'animation) et création de mobiliers urbains par les jeunes du village (2 tables et 6 bancs)
- **Des axes privilégiés pour répondre aux attentes de toutes les familles:** Aide au développement des Activités petite enfance en partenariat avec le RAM des Sources de l'Orne / Développement des activités en direction des adolescents avec en partie la création d'un local modulable /Création d'un dispositif en direction des retraités (voir dispositif "mieux vivre sa retraite à Essay et les alentours)
- **Création de manifestations Familiales et populaires :**Essay'le running depuis 2017, Course pédestre et randonnée familles sur la commune d'Essay / Le vide armoires et coffre à jouets en 2016 / Les Essay'stival, apéro concert au cœur du village en 2018
- **Accès des loisirs...notre cœur de métier:** Pilates/art floral/ stages photographie et numérique
- **+ autres projets :** Création du système Greeters à Essay + création d'un topoguide numérique + Visite numérique autour de la mémoire artisanale et commerçante du village....

Le renouvellement de la convention en 2019 Après avoir posé les bases pendant 4 ansPassage à la vitesse supérieure et donner un cap lisible et clair pour les familles et les différents partenaires

Le renouvellement de la convention de la prestation Animation Locale et Espace de Vie sociale pour cette année 2019 arrive à point ! La fin des Temps d'Activités Périscolaires (TAP) a permis d'augmenter le temps de coordination de 3 à 11 heures/hebdomadaire, une nécessité au vu du développement de l'EVS.

De plus, l'écriture du projet social pour cette échéance oblige l'association, la collectivité et les partenaires à fixer un cap et ce pour les 4 années à venir. Des axes clairs et lisibles par tous ont été posés.

Tous en souhaitant développer la structure d'animation et les services à la population, l'association souhaite maintenir son modèle économique et organisationnel, basé sur l'implication et les initiatives citoyennes, les partenariats tant publics que privés mais aussi par la formation et l'accompagnement de jeunes.

L'association a le souhait pour cette période 2019 et 2022, dans la continuité de son premier agrément, de construire grâce aux spécificités et potentiels locaux une véritable politique familiale et sociale **durable** sur Essay et ses environs , **pour et par les familles.**

Trois principaux objectifs fixés par les différents partenaires afin que cette dynamique locale fragile perdure :

- 1- Favoriser et maintenir l'investissement des habitants au sein des associations et autour de projets collectifs malgré l'individualisme montant dans notre société actuelle.
- 2- Fédérer les actions et mutualiser les moyens des structures associatives afin de faire émerger des projets collectifs et une dynamique locale autour d'un projet commun et cohérent.
- 3 - Créer une dynamique participative facteur de développement local durable: économique, social et environnemental

La prestation animation locale permet d'officialiser depuis sa signature les liens étroits existants entre les collectivités et le milieu associatif autour de 5 axes :

- Consolider le partenariat associations/collectivités
- Maintenir la cohérence de développement des actions initiées depuis 15 ans autour des compétences loisirs, jeunesse culture et vie associative.
- Organiser des services de qualité pour et par les familles,
- Utiliser et valoriser l'ensemble des équipements et services communaux.
- Faire d'Essay un territoire dynamique, porteur de projets et d'innovation

Après avoir posé le socle du projet entre 2014 et 2018, Le renouvellement de la prestation pour la période 2019 et 2022 permettra la continuité mais surtout de donner un cap lisible et clair pour les familles et les différents partenaires, définie autour de 6 thématiques qui correspondent aux spécificités et potentiels du territoire

- Dispositif n°1: L'accès aux loisirs pour tous
- Dispositif n°2: L'environnement
- Dispositif n°3: Amélioration du cadre de vie
- Dispositif n°4: Tourisme et patrimoine
- Dispositif n°5: Revitalisation du cœur de bourg
- Dispositif n°6: Territoire d'innovation et Economie sociale et solidaire

Elus municipaux

- Soutiennent le projet de territoire moralement, techniquement et financièrement.
- S'impliquent et sont force de proposition dans les choix et la vision de développement

Partenaires/Stagiaires/ Service civique/ entrepreneurs...

- connaissent le projet de développement et ses valeurs
- Sont moteurs, force de proposition et s'impliquent à leur niveau et en fonction de leurs possibilités
- Ont une place "privilégiée" dans la construction du modèle de développement organisationnel et économique de l'EVS

Coordonnateur

- Facilite le bon fonctionnement du projet collectif et participatif
- Est l'interlocuteur pour l'ensemble des partenaires
- Aide les porteurs de projets à faire aboutir leurs actions

- MUTILISATION DES MOYENS
- CO FINANCEMENT
- CO CONSTRUCTION = NOUVEAU MODELE DE PRISE DE DECISIONS



- PARTENARIATS ASSOCIATIFS/PUBLICS/PRIVES
- ACCOMPAGEMENT AUX INITIATIVES CITOYENNES, A LA FORMATION ET A L'ENVIE D'ENTREPRENDRE SOUS TOUTES SES FORMES

Caisse d'Allocation Familiale de l'Orne

- Est Signataire du conventionnement
- Est un appui technique et financier pour le projet global

Familles

- se sentent concernées et sont moteurs dans le développement de leur village
- peuvent exprimer leurs attentes, envies et faire émerger des idées et des besoins
- Participent/ s'impliquent dans les différents projets / actions

Elus associatifs

- Sont garants/porteurs du fonctionnement du projet social et de développement local participatif
- donnent le cap, la vision de développement à ce projet de territoire



Ecloserie numérique de Boitron
Numérique - Innovation



L'école -
Éducation - périscolaires



Centre d'animation
Loisirs—sports et animations

Multi-sites pour un projet global

*TIERS LIEUX CONSTRUIT AUTOUR DE 4 EQUIPEMENTS
MAIS AUSSI AUTOUR DES **EPACES PUBLICS** DU VILLAGE*



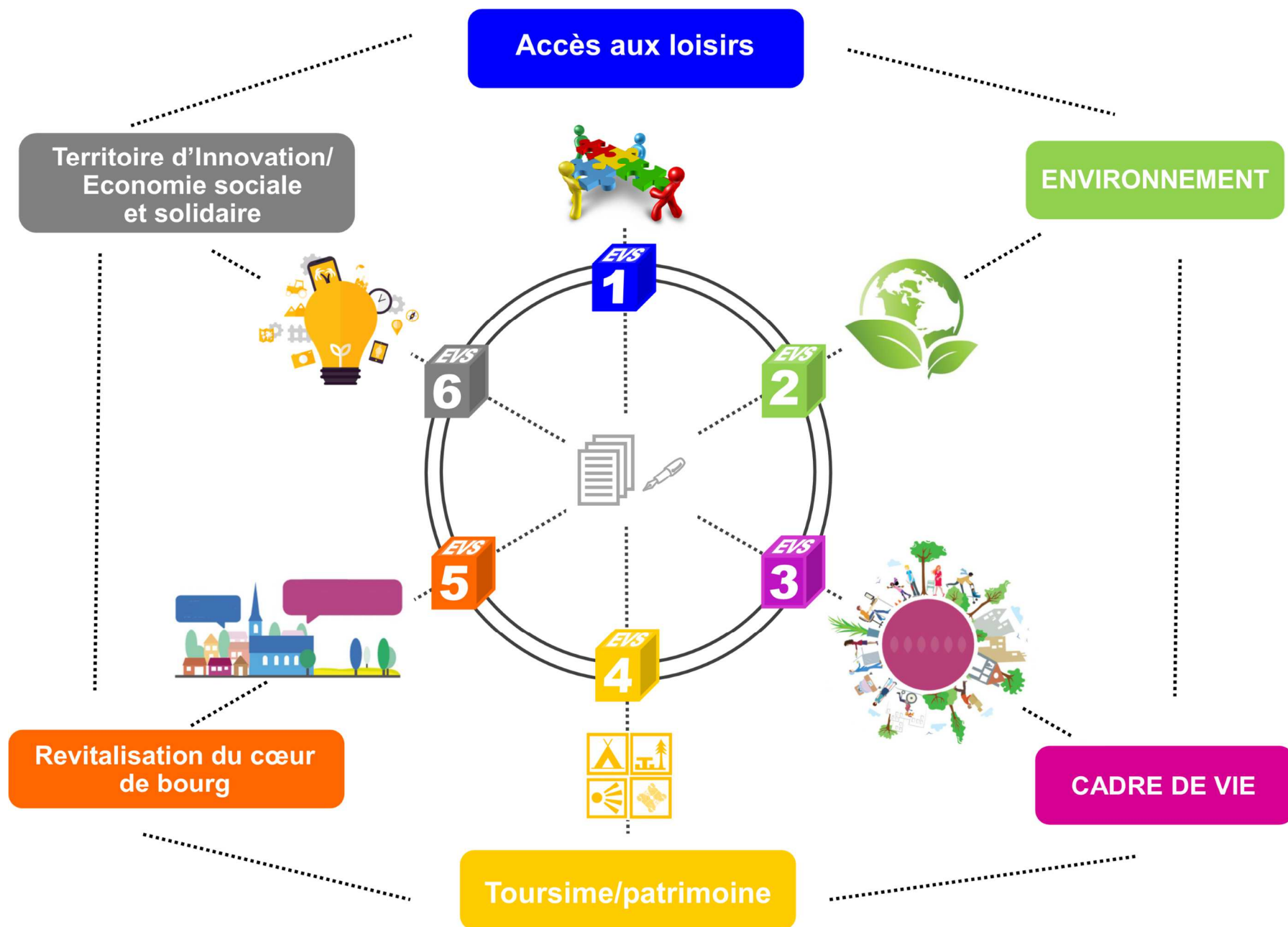
Les espaces et autres équipements publics du village
Rassemblements/Fêtes populaires et familiales



Médiathèque et Point information touristique
Culture—patrimoine

Prestation Animation Locale et Espace de vie sociale

Les axes de développement du projet local et social Essuins



Développement et structuration de l'offre en animation, loisirs et services de proximité



Petite enfance

Soutien au développement des ateliers parents-enfants de la CC des Sources de l'Orne à Essay



Pré-ados et adolescents

Développement de temps/actions adaptés à l'accueil des jeunes (collégiens/lycéens)



Vivre mieux sa retraite à Essay et les alentours
Voir dispositif existant



Ludothèque et animations ludiques

PROJET
FICHE
1



Création d'activités de loisirs, sportives, culturelles en fonction des attentes des habitants et de l'évolution de la société



Les activités et projets Familles (EVS)



À renouveler et faire évoluer



En construction pour l'année à venir



Action terminée



En cours de réflexion/négociations

Développement et structuration du projet "animations et espaces ludiques"

Objectifs:

- Structuration et réflexion globale (inter associations-collectivités) autour d'espaces ou d'animations ludiques
- développement d'un outil et lieu " ludique (fixe ou itinérant) le plus adapté aux problématiques et besoins de territoire et peu onéreux
- Création d'animations et de manifestations ludiques par et pour les Familles du territoire



Réflexion entre Familles Rurales et la médiathèque autour de la création d'un point jeu: ludothèque et prêt de jeu



Intervention du service civique pour le développement de la fête du jeu lors du salon du livre = intervenants écoles, RAM, centres de loisirs, club d'ainés....

Partenaires principaux :



+ autres associations ou structures : CDF d'Essay, école, garderie + autres associations...



Réflexion et soutien à la création d'activités ludiques lors de la fête communale avec le comité des fêtes et les pompiers



Création avec les associations d'Essay et les commerçants, d'animations ludiques et familiales au cœur du bourg



Intervention d'un service civique sur les temps péri et extrascolaires (cantine, garderie, centre de loisirs, école ...)



Intervention du service civique lors des soirées jeux (Soutien aux bénévoles)+ création "d'après midi jeux" en direction des retraités

Les Essuins agissent pour connaître et préserver l'environnement



*Création d'un pigeonnier afin de limiter les dégradations par les nuisibles dans le bourg
projet participatif (même état d'esprit que la restauration du
lavoir en 2017)*

Date: automne 2019-hiver 2020



*Création d'une mission de service civique afin
d'organiser les animations nature et mener un ou
plusieurs projets de protection de l'environnement
(Familles Rurales - cadre EVS- projet inter associations)*



*Organisation de battues administratives afin de limi-
ter la prolifération des ragondins et limiter les dégra-
dations des berges de la "Vezonne" et ses affluents
(avec l'association la Sainte Hubet d'Essay)*

Date: hiver 2019-2020



*Travailler avec le Garde Forestier de la Forêt de
Bourse*

*afin que les Essuins et les habitants des communes environnantes
puissent connaître, préserver et profiter de la forêt voisine*

Date: Année 2019

Première animation avec le centre de loisirs en été 2018



*Aménagement de la prairie derrière le centre
d'animation*

Durée minimum d'aménagement sur 4 années



*Création d'un groupement d'achat associatif local
d'énergie auprès d'entreprises locales*

Date: printemps 2019

*D'autres projets peuvent émerger à plus long terme
autour de:*



Gestion des déchets



Alimentation



Produits du quotidien



transport



À renouveler et faire évoluer



En construction pour l'année à venir



Action terminée



En cours de réflexion/négociations

Aménagement de la prairie à proximité du centre d'animation Projet d'aménagement participatif et citoyen - EVS

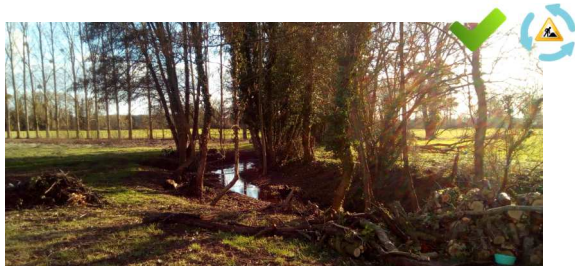
Déjà réalisé



Création d'une table et de la dalle par les ados en 2014
(financées par Familles Rurales d'Essay - activités ados)



Création de 3 carrés de potager en 2014
(financés et réalisés par Familles Rurales d'Essay - centre de loisirs)



Défrichage de la douve médiévale –motte de la Garenne 2018
(réalisé par Familles Rurales d'Essay - activités ados)

Partenaires principaux :



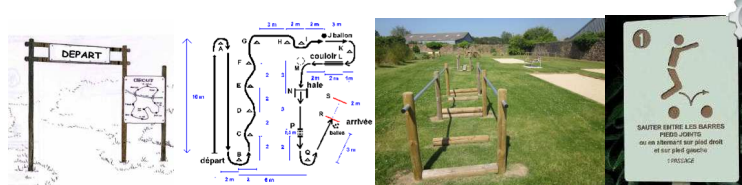
+ autres associations ou structures pour partenariats techniques et/ou financiers

Objectifs:

- réaliser un premier aménagement peu coûteux en investissement et en fonctionnement
- Aménagement et utilisation de l'espace par et pour les familles d'Essay ainsi que par les utilisateurs du centre d'animation
- Valorisation de ce site "nature" qui peut évoluer à l'avenir avec des aménagements plus conséquents : voir "aller plus loin dans un deuxième temps"



Pour aller plus loin dans un deuxième



En fonction des opportunités, de la réglementation et des financements possibles par la CAF (60% EVS ?), des associations d'Essay intéressées par ce projet, de l'association Familles Rurales, des collectivités ...

Création d'un parcours santé installé avec des bénévoles et les employés communaux

Des idées concrètes et d'utilité collective peu coûteuses

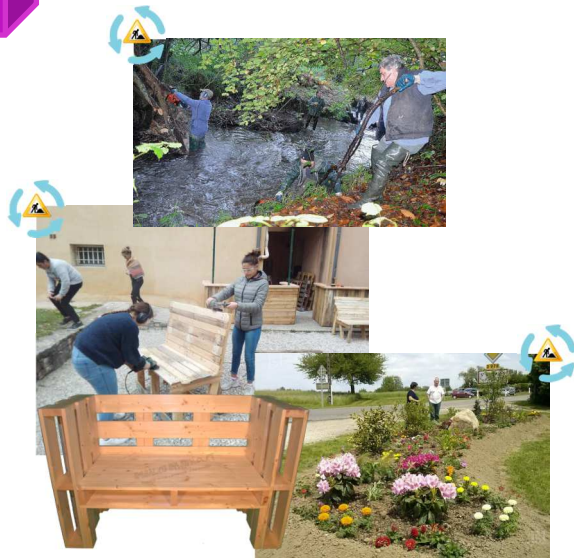


Création d'un petit oseraie permettant de fournir la matière première afin de créer: cabanes vivantes, kiosque, haies, tunnels, autres...

(Familles Rurales et autres associations - cadre EVS-échange de savoir-faire, centre de loisirs...)



Création d'un pigeonnier afin de limiter les dégradations par les nuisibles dans le bourg
(Familles Rurales et autres associations - cadre EVS-projet participatif ou autres activités EVS dans le même état d'esprit que la restauration du lavoir en 2017)



Nettoyage d'espaces collectifs (rivières,rues...) + création de mobiliers urbains + aider les employés municipaux à fleurir le village ou lors des poses des décorations de Noël



Aménagement participatif d'espaces publics agréables, adaptés à l'accueil des familles

Objectifs:

- impliquer les habitants et les associations dans l’embellissement des espaces publics pour rendre le village plus joli, accueillant et vivant.
- Créer des services innovants avec l’ensemble des acteurs du territoire pour s’adapter aux nouveaux besoins des familles ou répondre à des problématiques (liées à la ruralité) et trouver des solutions simples, adaptées et peu coûteuses.
- Créer ou soutenir des évènements/temps fédérateurs pour des familles du territoire



Création de solutions/services à la population en lien avec partenaires du territoires



Devenir un "territoire pilote" dans l'implication des habitants pour le secours aux personnes



Création d'événements fédérateurs et familiaux ou soutien aux manifestations déjà existantes (Fête communale, salon du livre.....)

Valorisation du Patrimoine et tourisme

Objectifs:

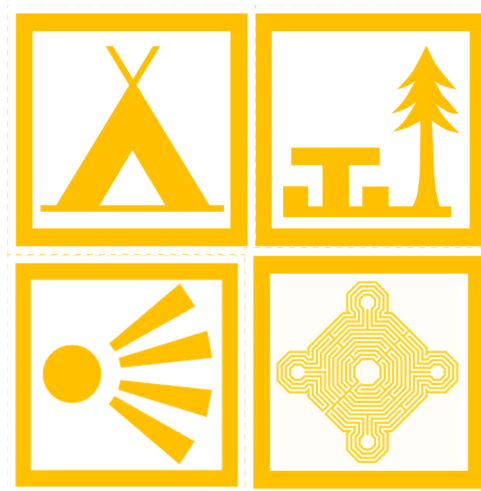
- réhabiliter et aménager des sites et espaces historiques
- Créer des animations/services innovants avec l'ensemble des acteurs du territoire pour valoriser l'histoire du village par et auprès des habitants et des touristes.



Réhabilitation de la toiture du lavoir de l'étang et nettoyage des abords du site (projet participatif)
+ défrichage de la douve de la motte de la Garenne avec 3 jeunes d'Essay



Valorisation du parcours historique d'Essay par la création d'une application numérique + création du système Greeters + réflexion globale de signalisation urbaine autour du patrimoine et de l'Histoire



Création d'un jeu de rôle historique pour le salon du livre, adaptable et réutilisable à l'année pour les habitants et touristes



Création d'un Point Accueil Jeunes (PAJ) au camping d'Essay pendant les périodes estivales



défrichage et embellissement des abords du site de la chapelle des ducs (chantier participatif)



À renouveler et faire évoluer



En construction pour l'année à venir



Action terminée



En cours de réflexion/négociations



Création avec les associations d'Essay et les commerçants, d'animations ludiques et familiales au cœur du bourg (place valazé...) en période estivale

Objectifs:

- Créer du lien social et de proximité entre les habitants par la création de manifestations attractives et ouvertes à tous
- Faire connaître et faire aimer le village à ses habitants mais aussi aux personnes venant de l'extérieur
- Impliquer les acteurs du cœur du bourg (artisans, commerçants, et les familles) dans la dynamique locale existante



Création en partenariat avec les commerçants, d'animations culturelles et familiales au cœur du bourg: Les Essay'stival, les Folkores du Monde, Essay le Running... Bal populaire des pompiers



Réflexion et soutien à la création d'activités ludiques lors de la fête communale avec le comité des fêtes et les pompiers



Soutien aux fêtes populaires déjà existantes Noël des enfants de la commune, Fêtes communales...



À renouveler et faire évoluer



En construction pour l'année à venir



Action terminée



En cours de réflexion/négociations



Formation et accompagnement de jeunes porteurs de projets en études supérieures ou en service civique



accompagner les porteurs de projets locaux dans le développement de leur entreprise tout en créant des services à la population

Objectifs:

- développer la structure d'animation et les services à la population tout en maîtrisant le modèle économique basé sur l'implication et les initiatives citoyennes, les partenariats tant publics que privés mais aussi par la formation et l'accompagnement de jeunes
- S'imposer comme un acteur du développement économique et social du territoire et initier à l'envie d'entreprendre sous toute ses formes



Partenariats divers avec l'écloserie numérique de Boitron (Initiation en direction les jeunes et les retraités)



Innover et mettre en place des solutions/ services permettant à la population locale d'être acteur de la transition écologique et numérique de la société



Développer des partenariats avec les acteurs économiques du village pour animer ou mettre en place des services utiles à la population



À renouveler et faire évoluer



En construction pour l'année à venir



Action terminée



En cours de réflexion/négociations