

**Projet Social de l'Espace de Vie Sociale  
Territoire Rhône Chartreuse de Portes  
2022-2025**



## **SOMMAIRE**

**1- Introduction - qu'est ce qu'un espace de vie sociale ?**

**2- L'Association Enfance et Loisirs**

- Historique
- Statuts
- Organisation
- Activités et partenariats

**3- Photographie de notre territoire**

**4- Présentation de la démarche engagée pour le diagnostic**

**5- Diagnostic du Territoire**

**6- Projet 2022-2025**

**7- Moyens et ressources pour la mise en œuvre du projet**

**8- Conclusion**

# Introduction

---

## L'Espace de Vie Sociale

Depuis leur création, les Caisses d'Allocations Familiales soutenaient des projets et initiatives locales aux objectifs variés et multiples : animation sociale, prévention, entraide et solidarité, accompagnement social des familles dans leurs projets d'intégration sociale. Le financement des initiatives locales sur des fonds locaux, non pérennes, ne permettaient pas d'engager des projets nécessitant un travail dans la durée. En 1998 la Caisse Nationale des Allocations Familiales a impulsé le développement des espaces de vie sociale, appelés initialement « petites structures de proximité ». Après une étude approfondie des besoins et une phase d'expérimentation, la CNAF a décidé de soutenir ces structures sociales de proximité avec un financement national, la prestation de service « animation locale ». En 2013, un peu plus de 850 structures de proximité avaient un agrément « espace de vie sociale ». La branche Famille leur consacre 11 millions d'euros.

## Qu'est-ce qu'un Espace de Vie Sociale ?

L'espace de vie sociale est une structure associative de proximité qui touche tous les publics, a minima, les familles, les enfants et les jeunes.

Il développe prioritairement des actions collectives permettant :

- le renforcement des liens sociaux et familiaux, et les solidarités de voisinage ;
- la coordination des initiatives favorisant la vie collective et la prise de responsabilité des usagers.

Au travers de son projet et de ses actions, l'Espace de Vie Sociale poursuit trois finalités de façon concomitante :

- ✓ l'inclusion sociale et la socialisation des personnes, pour lutter contre l'isolement ;
- ✓ le développement des liens sociaux et la cohésion sociale sur le territoire, pour favoriser le « mieux vivre ensemble » ;
- ✓ la prise de responsabilité des usagers et le développement de la citoyenneté de proximité, pour développer les compétences des personnes et les impliquer dans la vie sociale.

Autres caractéristiques d'un Espace de Vie Sociale :

- il est géré exclusivement par une association ;
- ses champs d'action doivent être multiples et adaptés aux besoins du territoire ;
- son activité se déroule tout le long de l'année.

L'Espace de Vie Sociale est un lieu de proximité à vocation globale, familiale et intergénérationnelle, accueille toute la population en veillant à la mixité sociale, et permettant aux habitants d'exprimer, de concevoir et de réaliser leurs projets.

Son action se fonde sur des valeurs et des principes :

- Le respect de la dignité humaine,
- La solidarité,
- La participation et le partenariat.

## La Fédération des Centres Sociaux de l'Ain

C'est une association de plus de 20 ans d'existence, rassemblant **31 Centres Sociaux et Espaces de Vie Sociale**, ainsi que l'association ATELEC « lettres pour lettres ». Elle accompagne sur tout le département de l'Ain. C'est environ 9000 adhérents dans différentes structures, animées par 560 bénévoles d'activité, 410 administrateurs et 780 personnes salariées.

**Extrait de La Charte de la Fédération des Centres Sociaux de France** - Texte adopté par l'Assemblée générale d'Angers (17-18 juin 2000) « *Nous, Centres sociaux et socioculturels de France fédérés, divers dans nos origines, nos inscriptions territoriales et nos formes institutionnelles nous entendons, dans notre Charte, expliciter le sens que nous donnons à notre action. Nous nous exprimons alors que notre société est traversée par de profondes mutations qui, tout en ouvrant de nouveaux possibles, mettent à mal nombre de structures sociales et désunissent trop d'existences personnelles* »

### Notre conception du Centre social et socioculturel :

Le Centre social et socioculturel entend être un foyer d'initiatives porté par des habitants associés appuyés par des professionnels, capables de définir et de mettre en œuvre un projet de développement social pour l'ensemble de la population d'un territoire.

### Nos valeurs de référence

Se plaçant dans le mouvement de l'éducation populaire, les Centres sociaux et socioculturels fédérés réfèrent leur action et leur expression publique à trois valeurs fondatrices :

#### **La dignité humaine, la solidarité et la démocratie.**

- **La dignité humaine** : Reconnaître la dignité et la liberté de tout homme et de toute femme est l'attitude première des acteurs des Centres sociaux et socioculturels. L'accueil, l'écoute et le respect de chacun rendent possible le dialogue personnalisé. Le regard porté sur les autres se garde des préjugés moraux et culturels. La reconnaissance laïque de la pluralité des croyances évite le renvoi de chacun à sa conscience individuelle ou au repli identitaire. L'attention donnée aux qualités et aspirations de l'autre ouvre les chemins de la convivialité, des progrès personnels et des coopérations réciproques.

- **La solidarité** : Considérer les hommes et les femmes comme solidaires, c'est à dire comme étant capables de vivre ensemble en société, est une conviction constante des Centres sociaux et socioculturels depuis leurs origines. La progression de l'individualisme et la persistance de contradictions sociales n'empêchent pas les Centres sociaux et socioculturels de penser que les hommes et les femmes se construisent comme personnes au travers de leurs rapports aux autres. Les individus deviennent des acteurs solidaires lorsqu'ils s'engagent dans des rapports sociaux qu'ils contribuent à constituer, tels que les liens familiaux, les relations de voisinage, les convivialités, les solidarités de groupe, les rencontres interculturelles, les participations associatives, les rapports de travail, les engagements citoyens... Echanger des savoir-faire, entrer dans des réseaux d'entraide, soutenir l'insertion sociale et économique de chacun, défendre les droits des personnes à vivre en société, solidarisent les individus.

- **La démocratie** : Opter pour la démocratie, c'est, pour les Centres sociaux et socioculturels, vouloir une société ouverte au débat et au partage du pouvoir. Les Centres sociaux et socioculturels entendent établir, et au besoin conquérir, avec et pour les habitants d'un quartier, d'une ville, d'une agglomération ou d'un pays, des espaces de discussion et de participation à des prises de décision concernant leur vie quotidienne et celle de la collectivité. Opter pour la démocratie c'est aussi s'engager concrètement dans des actions collectives, mêmes modestes, dont les finalités, les modalités et les résultats peuvent être débattus. La démocratie participative, en proposant, en agissant, en contestant, est nécessaire à la vie politique locale. La force de la démocratie locale c'est l'engagement civique des citoyens.

**La Charte nationale des centres sociaux fédérés affirme :**

- **Notre conception du centre social et socioculturel** : être un foyer d’initiatives porté par des habitants associés et appuyés par des professionnels, capables de définir et de mettre en œuvre un projet de développement social pour l’ensemble de la population d’un territoire.
- **Nos valeurs de référence** : dignité humaine, solidarité et démocratie.
- **Nos façons d’agir fondées sur** : une vision globale de la vie humaine, des compétences des hommes et des femmes et du territoire où ils vivent. – des méthodes participatives, opérationnelles et responsables. – un partenariat actif et ouvert.
- **Notre engagement fédéral** : un acte à la fois politique et stratégique dans un réseau, la Fédération des Centres Sociaux et socioculturels de France (FCSF)

## Historique de l'Association Enfance et Loisirs

---

L'Association Enfance et Loisirs a vu le jour en juillet 1994. Un groupe de mamans nouvellement installées sur la Communauté de Communes Rhône Chartreuse de Portes, souhaitait mettre en place un service de garde pour les familles.

Rapidement soutenu par les élus locaux, la Caf de l'Ain et la Fédération Familles Rurales de l'Ain, ces parents réalisent une enquête de besoin et créent l'Association Enfance et Loisirs.

En juillet 1994, le Centre de Loisirs Intercommunal Enfance et Loisirs ouvre ses portes pour son 1<sup>er</sup> séjour. Suivra un développement sur les périodes des petites vacances scolaires puis des mercredis et enfin du secteur adolescents.

Le 6 avril 1998, l'association ouvre sa Halte Garderie avec 12 places, permettant ainsi d'accueillir les enfants de 0 à 3 ans.

A compter de la rentrée de septembre 2004, l'accueil Périscolaire de Serrières de Briord, puis celui de Briord en 2008 et celui de Montagnieu en 2011 pour finir avec celui de Lhuis en 2019 ont renforcé l'offre de service aux familles, et son implantation territoriale.

En septembre 2014, l'association accompagne les collectivités, à la mise en place des nouveaux rythmes éducatifs et gère l'animation des nouveaux « Temps d'Activités Périscolaire » sur les 6 écoles que compte le territoire.

### Partenariat en Financement

Toutes les activités sont habilitées respectivement par la PMI (Protection Maternelle et Infantile) du Département de l'Ain et de la DDCS (Direction Départementale de la Cohésion Sociale).

L'association est accompagnée financièrement par le SIVOM Rhône Chartreuse de Portes, la Caf de l'Ain et les familles.

L'association s'engage à développer une offre de service aux familles aux côtés de ses partenaires.

# Les Statuts et l'Activité de l'Association Enfance et Loisirs

---

## ➤ Les Statuts de l'Association Enfance et Loisirs

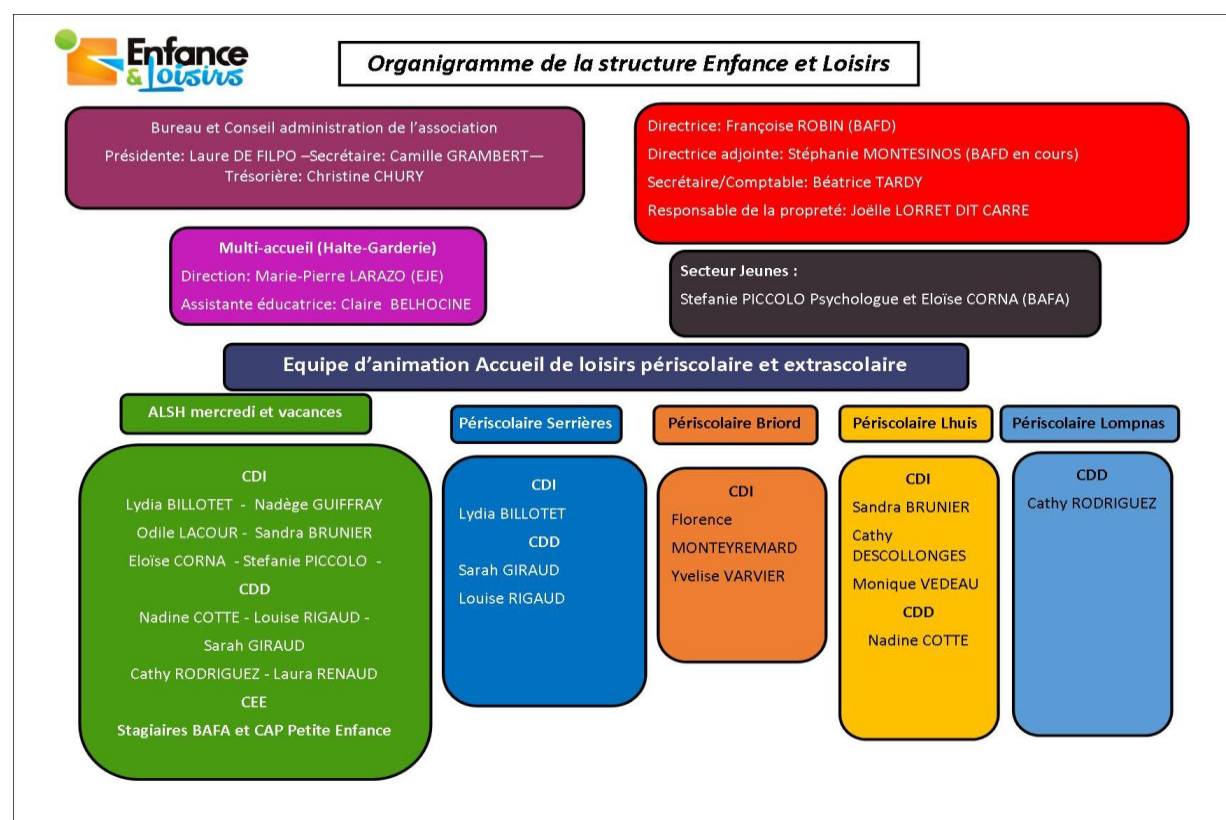
L'association se donne comme finalité l'épanouissement des personnes, la promotion des familles et le développement de leur milieu de vie. Elle agit dans un esprit permanent d'ouverture et d'accueil à tous, notamment en intégrant toutes les générations. Faisant appel à la participation, à la solidarité, à la responsabilité et à l'engagement des habitants, l'association entend promouvoir un environnement qui leur soit favorable.

Le but essentiel de l'association est de grouper les familles et les personnes vivant en milieu rural et d'assurer la défense de leurs intérêts matériels et moraux. Elle peut à ce titre intervenir dans tous les domaines concourant à la promotion des familles et de chacun de leurs membres, ainsi qu'à l'amélioration de la qualité de la vie, notamment ceux soumis à l'agrément des pouvoirs publics et semi-publics, et tout particulièrement concernant:

- **L'action familiale et sociale** : l'accueil et l'éveil du jeune enfant, le soutien à la fonction parentale, l'intégration des familles, la lutte contre l'exclusion, le maintien à domicile, l'hébergement temporaire, l'accueil familial des personnes âgées ou handicapées et le service aux personnes
- **la jeunesse et l'éducation populaire;**
- **l'action éducative complémentaire à l'école,**
- **la consommation** : défense, l'éducation, la prévention qualité et sécurité des produits et des services, l'économie sociale et familiale, le commerce local, ....
- **l'environnement:** la protection de la nature, l'amélioration du cadre de vie - etc. ;
- **la santé, l'éducation à la santé et la prévention;**
- **la culture et le patrimoine local;**
- **les activités physiques et sportives;**
- **le tourisme, les loisirs, les vacances;**
- **l'information, la consultation et le conseil familial.**

L'association peut conduire toute réflexion ou action relative à la politique familiale et au développement rural.

## Comment est organisée notre association ?



## LES SALARIES

Actuellement l'équipe salariée est composée de 19 salariés et deux animatrices mises à disposition par la commune de Lhuis, soit 9 ETP.

## LES BENEVOLES

En 2021 le nombre de familles adhérentes est de 155.

Le Conseil d'Administration compte 22 membres, 12 familles représentant les familles adhérentes et 10 élus locaux représentant chaque commune du SIVOM Rhône Chartreuse de Portes. Il se réunit trois à quatre fois dans l'année.



## LE BUREAU

**Présidente** : Mme DE FILPO Laure

**Trésorière** : Mme CHURY Christine

**Secrétaire** : Mme Camille GRAMBERT

## LE CONSEIL D'ADMINISTRATION

### FAMILLES - 12 MEMBRES

- Mme Mélanie GHERARDI
- Mme Tania LAVIN
- Mme Sandra CELLIE
- Mme Ophélie BERNARD
- Mme Camille GRAMBERT
- Mme Aline BAINELLA
- Mme Perrine MERLE
- Mme Cyrielle ROMEO
- Mme Christine CHURY
- Mme Laure DE FILPO
- Mme Patricia DURIG
- Mr Fabrice DELAUNAY

### MAIRES ELUS- DU SIVOM RHONE CHARTREUSE DE PORTES – 10 MEMBRES

- Mr Daniel BEGUET, président du SIVOM, maire de SERRIERES DE BRIORD
- Mme Agnès OGERET, maire de SEILLONNAZ
- Mr Emmanuel GINET, maire de LHUIS
- Mr Patrick BLANC, maire de BRIORD
- Mr Serge GARDIEN, maire d'INNIMOND
- Mr Jean ROSET, maire de MONTAGNIEU
- Mme Sylvie RIGHETTI, maire de BENONCES
- Mr Jean MARCELLI, maire de MARCHAMP
- Mr Laurent REYMOND-BABOLAT, maire d'ORDONNAZ
- Mr Alexandre JOUX, maire de LOMPNAS

## LES COMMISSIONS ASSOCIATIVES

### LA COMMISSION « EVS »

L'objectif de ce groupe : travailler sur le diagnostic de territoire -image de l'association sur le territoire – recensement des besoins – définir les axes du projet social (nécessaire au développement de l'association)

→ Fabrice DELAUNAY, Aline BAINELLA, Camille GRAMBERT entrent dans le groupe de travail EVS accompagnés des salariées Stéphanie MONTESINOS, directrice adjointe ALSH et Françoise ROBIN, directrice de l'association.

### LA COMMISSION ANIMATION FAMILLES

La commission « Animations Familles » : objectifs : continuer à **proposer des animations ouvertes aux familles** (sorties, animations festives), **proposer des actions d'informations ou de formations** (soirée échange sur thématiques familles comme les dangers d'internet et connaissances des réseaux sociaux, le sommeil, l'alimentation, session PSC1...), l'ouverture numérique avec la **création d'un point de médiation numérique**.

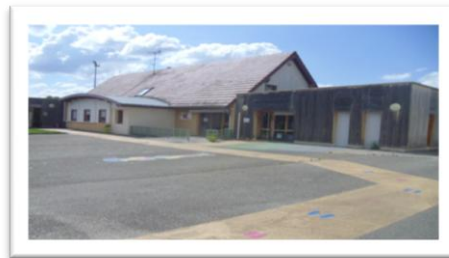
→ Fabrice DELAUNAY, Aline BAINELLA, Perrine MERLE entrent dans le groupe de travail « Animations Familles »

### LA COMMISSION ANIMATION FAMILLES

**Espace AIN TERRE GENERATION AILES** : représenter l'association auprès des autres partenaires (mairie, Marpa, Ecole, Prado) pour développer des projets autour du jardin partagé – Une réunion est prévue le jeudi 10 décembre à 17h à la maison des sociétés.

→ Cyrielle ROMEO entre dans le groupe de travail « Espace Ain Terre Générations Ailes »

## Nos Locaux



- Depuis 1997, l'association bénéficie de locaux mis à disposition par le SIVOM Rhône Chartreuse de Portes
  - Un lieu d'accueil principal (siège) permet de recevoir les activités du multi accueil halte-garderie, de l'ALSH mercredi et vacances. Le bâtiment permet l'accueil d'un public mixte adultes/enfants.
  - Nous disposons également de lieux d'accueil spécifiques à proximité des groupes scolaires pour l'activité périscolaire matin/soir, sur la commune de BRIORD, LHUIS, LOMPNAS et SERRIERES DE BRIORD.
    - Nous pouvons également compter sur la mise à dispo régulière de salles communales pour de l'activité sur l'ensemble du territoire.

## Notre activité

### Un Multi Accueil - Halte garderie



Ce service est le deuxième mis en route par l'association. Il a démarré en avril 1998.  
Il est en mode Prestation de Service Unique et est conventionné avec la Caf de l'Ain.

Accueil à la fois collectif et familial, il permet aux jeunes enfants dès 10 semaines, de rencontrer leurs pairs et de vivre en douceur les premières séparations avec leur famille.  
Le tarif horaire est calculé en tenant compte du revenu et du nombre d'enfant dans la famille en fonction d'un barème fixé par la Cnaf.  
La capacité est de 12 places.

**Horaires : mardi, jeudi et vendredi en période scolaire – De 8h30 à 17h.**

**La fréquentation enregistre une baisse depuis les 3 dernières années, ce qui nous invite à réflexion plusieurs réflexions :**

- **Intéressant et apprécié pour la socialisation des enfants, le service est –il réellement adapté aux besoins de garde des familles ?**
- **Les horaires (amplitude et jour d'ouverture) inadaptés**
- **Les parents fréquentant la structure aiment se retrouver et prennent parfois le temps d'échanger, de faire naître des projets. Ils apprécient le professionnalisme de l'équipe.**
- **Des assistantes maternelles pourraient-elles s'y retrouver ?**

	Heures enfants 2018	Heures enfants 2019	Heures enfants 2020
Nombre d'enfants	24	19	17
Nbre d'heures réalisées	5767	5148	1991 (structure fermée mars à juin)

# Un Accueil Collectif de Mineurs (ACM) Périscolaire multi sites en périodes scolaires (Briord, Serrières-Montagnieu) + Mercredis Extrascolaire (pendant les vacances)



**L'accueil de loisirs extrascolaire** est le premier service mis en place par l'association.

Il répondait en 1994 à la demande des familles du territoire et correspondait au mode de garde le plus demandé.

Il a évolué au rythme des besoins exprimés par les familles. **L'accueil périscolaire** a été lancé sur un premier site en 2004, à Serrières de Briord à la faveur de la construction de locaux permettant également l'implantation d'un service de restauration scolaire pour BRIORD, MONTAGNIEU ET SERRIERES.

En 2008, la commune de Briord rénove l'ancien préau de l'école et nous mets à disposition un nouvel espace pour l'accueil périscolaire.

Rapidement les habitants et élus de Montagnieu expriment le besoin de profiter du service. En 2011, il est décidé de mutualiser les moyens en offrant aux élèves de Montagnieu de pouvoir accéder au service, tout d'abord sur Briord, puis dans un second temps et par besoin de place sur le site de Serrières de Briord.

En 2019, le SIVOM Rhône Chartreuse de Portes, disposant de la compétence Petite Enfance/Enfance sur notre territoire décide de confier la gestion de l'accueil périscolaire de Lhuis. D'une gestion communale, non déclaré auprès des services de la DDCS et de la CAF, l'accueil de Lhuis est intégré dans le projet éducatif d'Enfance et Loisirs. En septembre 2021, nous nous voyons confié la mise en route et la gestion de l'accueil périscolaire de la classe unique de l'école de Lompnas.

Globalement l'accueil de loisirs jouit d'une bonne image sur l'ensemble du territoire. Les services fonctionnent plutôt bien.

**Il est aussi, sans doute, l'identité de notre association : Enfance et Loisirs = le centre de loisirs. Cette identité forte nous permet d'être connu et reconnu sur chaque commune. Le revers : une moins bonne visibilité de nos autres activités.**

	Heures enfants 2018	Heures enfants 2019	Heures enfants 2020
	réalisée		
Périscolaire Serrières	17985 h	23371.50 h	25493 h
Périscolaire Briord	8947 h	10097 h	6838 h
Périscolaire Lhuis		1732.5 h	3755 h
Extrascolaire=vacances	18730h	18664 h	23925 h

# Le CLAS

## (Contrat local d'Accompagnement à la Scolarité)



En septembre 2018, le nouveau collège de Briord ouvre ses portes. Il accueille 600 élèves. Au bout d'une année de fonctionnement, il apparaît une réelle volonté à l'équipe d'Enfance et Loisirs de travailler avec l'équipe du collège en direction des jeunes, au travers du Contrat Local d'Accompagnement à la Scolarité. Cette action s'inscrit dans la continuité éducative de notre projet associatif et trouve sa genèse dans une volonté partagée à la fois par les jeunes et leurs familles, l'équipe enseignante du collège de Briord ainsi que plusieurs partenaires associatifs de notre territoire.

Il est un des axes d'action en faveur de la jeunesse et des familles.

Il se veut être un outil pour :

- Faciliter la transition primaire/collège
- Faciliter l'accès à la culture et aux lieux ressources
- Encourager les projets de jeunes
- Accompagner les familles dans leur rôle éducatif

Depuis la rentrée des vacances de la Toussaint 2019

Il est proposé un accueil des collégiens 2 fois par semaine encadré par 2 animateurs. Les lundis et jeudis de 17h à 18h30 hors vacances scolaires.

Les jeunes et leur famille s'engagent sur l'année et les 2 jours par semaine.

Les jeunes sont repérés par le collège sur des critères à la fois scolaires, de difficulté d'intégration ou sociaux.

Nous portons une attention particulière à l'intégration des familles dans ce projet en temps que participants.

Ce projet a été élaboré en concertation avec Mme la principale, Mr le CPE et l'équipe éducative du collège.

Nos actions :

1. *Gestion du cahier de texte, sac de cours, matériel et espace de travail – Gestion de son temps de travail. Atelier numérique : connaître l'ENT – l'usage du portable.*
2. *Favoriser les actions « Ludo éducatives » en mobilisant le réseau de partenaires : participation à « La Grande Lessive » (expo artistique collective et partenariale) – participation à des ateliers scientifiques dans le cadre de notre partenariat avec le service animation de la centrale nucléaire de Creys-Malville – Implication du collectif dans l'organisation d'un temps de conte à destination d'un public d'enfants – Projet humanitaire en lien avec un collectif du Burkina Faso. Projet autour du 30<sup>ème</sup> anniversaire de la Convention Internationale des Droits de l'Enfant en partenariat associatif.*
3. *Valorisation des actions du collectif CLAS via la presse locale, les bulletins municipaux, la page Facebook de l'association. Permettre au collectif de présenter régulièrement leurs actions dans l'enceinte du collège avec l'idée de les valoriser.*
4. *Organisation de sorties culturelles et découvertes.*

## Le Pass Ados vacances

Cette activité peine à prendre son essor, malgré toute la volonté de notre association. Le problème majeur est de trouver un-e animateur-riche qui reste sur ce poste aux horaires atypiques et avec une présence des jeunes très fluctuante.

Dans les années passées, un séjour ados (camp), des ateliers fresques sur un abri bus et des transformateurs EDF, des sorties et activités ludiques on pu être mis en place. Ces actions ne sont pas systématiquement proposées sur toutes les vacances.

Le constat est qu'il y a vraiment un manque pour les enfants devenus trop grands pour l'accueil de loisirs « traditionnel ». Les familles l'expriment et nous sollicitent.

Depuis la mise en route du CLAS, en 2019, nous expérimentons avec l'animatrice un format avec une demi-journée chaque jour, pendant une semaine de vacances avec des propositions d'animation et surtout un temps pour construire un programme à la carte avec les jeunes. Il y a encore à développer et les envies et besoins des jeunes sont nombreux et commencent à s'exprimer et se mettre en place.

→ C'est un axe de travail qu'il nous semble opportun de développer dans notre projet social.



## Des Animations partenariales



A nos traditionnelles activités d'accueil de loisirs ou d'accueil de jeunes enfants sont venues s'ajouter de nouvelles activités partenariales. Elles apportent du renouveau dans nos pratiques, nous lancent sur de nouveaux projets et nous avons à cœur de les développer et les faire vivre. Nous sommes conscients qu'elles sont un vrai plus dans l'animation de la vie locale.

### CREATION D'UN JARDIN PARTAGE : « L'ESPACE AIN TERRE GENERATION AILES »

L'Action a démarré en septembre 2017, pour s'intégrer dans un parcours éducatif des Temps d'activités Périscolaires (TAP) sur le thème du jardinage. Une maman, parent d'élève est embauchée pour animer ce temps dans le cadre des nouveaux rythmes, en temps qu'intervenante extérieure, sous le statut d'auto entrepreneuse. Rapidement l'idée de créer un jardin ouvert à tous germe dans son esprit.

Le projet se met en place au long de l'année scolaire. L'engouement est tel que malgré l'arrêt des TAP sur nos communes, il est décidé de maintenir et développer cette action.

En effet, nous constatons que cette action est une vraie valeur ajoutée pour le village :

- Possibilité de faire vivre de nombreux projets culturels, artistiques, pédagogiques, familiaux, locaux et participatifs.
- Actions intergénérationnelles avec les résidents de la MARPA (Maison d'Accueil pour Personnes Agées autonomes) – Temps de jeux partagés –
- Partage d'activités pédagogiques avec l'école toute proche : ateliers plantation, décorations, nichoir, semis animés par l'école et le centre de loisirs de manière alternée avec une mise en commun des projets -

#### *Fête de la musique, les résidents de la MARPA chantent avec les enfants et les familles*

Un groupe pilote du « projet - jardin » est créé et se compose : du directeur de l'école, de la responsable d'animation de la MARPA, des directrice d'Enfance et Loisirs, de parents de l'association et du maire de Serrières de Briord. Il s'étouffe des responsables éducatifs du foyer d'accueil pour jeunes Le PRADO «Les Charmines ». Enfance et Loisirs assure la coordination.



Le jardin existe, il vit, il se transforme...Les partenariats fonctionnent. Nous devons continuer son développement !

### Actions menées en partenariat :

- **Ateliers Ludo-pédagogiques en familles** : animation plantation d'une haie vive, comment greffer, installation de porte greffe, construction et installation d'une structure de jeu « puissance 4 » en bois, animations ouvertes aux familles sur une semaine de vacances en avril (semaine fête des cerisiers en fleur- Hanami)
- **Animation** : fête de la musique, soirée halloween au jardin, exposition La Grande Lessive, portes ouvertes, temps des contes...
- **Inter générations** : animation partagée avec les résidents de la MARPA lors d'un atelier de médiation par le lama.
- **Co animation pédagogique avec l'école et le foyer du Prado** : construction et aménagement d'espaces de plantation, espace sensoriel, projet station météo, construction d'une scène...



*Samedi de plantations avec les familles*



*La Grande Lessive – Expo artistique*





## ANIMATION « LE TEMPS DES CONTES »

Cette action est multi partenariale et existe depuis 2017. Elle réunit 3 associations et 2 bibliothèques municipales. C'est Enfance et Loisirs qui en assure la coordination.

Elle a pour but de rapprocher la jeunesse de la lecture en proposant, un mercredi par mois, un temps de partage autour du conte et des arts vivants où le jeune public peut découvrir ou redécouvrir la bibliothèque sous un autre angle : en tant que lieu de parole vivante et de transmission. Les animations se tiennent en alternance à la bibliothèque de Villebois et de Serrières. Certaines se déroulent également au Jardin Partagé.

- Ouverture des bibliothèques
- Accès à la culture
- Echanges intergénérationnels
- Loisirs en familles
- Accessible à tous
- Valorisation de l'engagement bénévole



## SEMAINE MINI CAMP ET VOILE AVEC LE CLUB NAUTIQUE SERRIEROIS



Notre territoire a la chance de posséder une base de loisirs au bord du Rhône avec une base de voile qui depuis de nombreuses années nous accueille régulièrement pour des activités nautiques ou terrestres : voile, paddle, aviron découverte, cirque, tir à l'arc, orientation... avec un encadrement diplômé et toujours prêt à collaborer avec notre équipe.



## DES SERVICES AUX FAMILLES – SORTIES EN FAMILLES – ACHAT GROUPE DE FOURNITURES SCOLAIRE

Sur l'initiative de parents, nous avons organisé plusieurs journées en famille : sortie avec les jeunes enfants et leurs parents à la ferme, sortie en famille au Village du Père Noël avec visite libre du marché de Noël d'Annecy, ou encore ateliers brico parents-enfants.

→ Des actions à développer pour favoriser le Pouvoir d'agir.



*Atelier Noël en famille*



*Atelier Parents-enfants*



*Sortie au village du Père Noël*



## DES LIENS PRECIEUX AVEC LES RESIDENTS ET L'EQUIPE DE LA MARPA « LE JARDIN DES COURTANES »

Depuis son ouverture, il y a 10 ans, nous organisons le plus régulièrement possible des temps d'animation partagé : préparation goûter, médiation par le lama, plantations au jardin, temps de jeux, fête de la musique...

→ Des vrais moments d'échange, riches pour chacun. Des liens précieux à préserver et développer.



## Notre Territoire

---

Les données proviennent de l'INSEE (2014 et 2015), d'Imaje (2015 à 217) et d'Epicafe (2017)

Le Territoire couvre l'ancienne Communauté de Communes Rhône Chartreuse de Portes, qui a été rattachée en 2017, par la loi NOTRE, à la Communauté de Communes Plaine de l'Ain. Elle s'étendait sur les 10 communes suivantes :

-  Bénonces
-  Briord
-  Innimont
-  Lhuis
-  Lompnas
-  Marchamp
-  Montagnieu
-  Ordonnaz
-  Seillonnas
-  Serrières de Briord

Pour conserver les compétences Petites Enfance – Enfance et Accueil de Loisirs prises par CC Rhône Chartreuse de Portes, les élus des 10 communes ont créé un SIVOM au 1<sup>er</sup> janvier 2017.

### ➤ Donnée Géographique

Le territoire se trouve au sud du département de l'Ain, avec une frontière avec le département de l'Isère. Il s'étend sur 130 Km<sup>2</sup>, avec une altitude variant de 200m sur à 1161m dans les contreforts du Bugey.

Il n'y a pas d'autoroute qui dessert le territoire, mais la route RD en direction de Chambéry-Aix les Bains et la RD en direction de Lyon.



## ➤ Données Démographique

Le territoire du Sivom comptait 4716 habitants en 2014 – pour les données 2017 : 4755 habitants

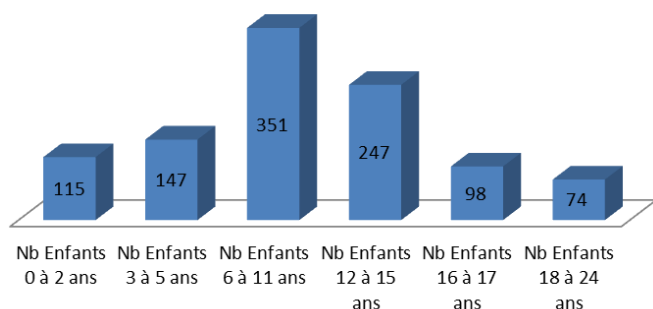
Nom	Superficie (km <sup>2</sup> )	Population (données INSEE 2014)	Densité (hab./km <sup>2</sup> )	Population (données INSEE 2017)	Densité (hab./km <sup>2</sup> )
Lhuis (siège)	24,43	884	36	889	36.4
Bénonces	15,33	282	18	298	19.4
Briord	12,29	973	79	1016	82.7
Innimond	13,44	115	8,6	89	6.6
Lompnas	12,69	166	13	168	13.2
Marchamp	13,11	130	9,9	131	10
Montagnieu	6,22	584	94	622	100
Ordonnaz	14,88	157	11	141	9.5
Seillonnaz	9,59	139	14	137	14.3
Serrières-de-Briord	8,03	1 286	160	1264	157.4
<b>TOTAL</b>	<b>130,01</b>	<b>4 716</b>		<b>4755</b>	

Il y a 728 Allocataires pour 2 194 personnes couvertes, et se compose comme suit :

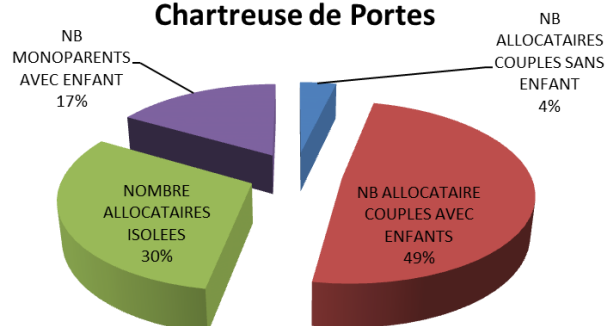
En 2019, il y a 788 Allocataires pour 2 234 personnes couvertes, soit un taux de couverture de 47% de la population, et se compose comme suit :

- 49% sont des couples avec enfants dont près de 56% sont en couple avec 2 enfants.
- 17% sont des monoparents dont 53% sont monoparents avec 1 enfant.
- 30% sont des personnes isolées, dont 53% sont des femmes.

**Répartition des Enfants (Caf) selon l'âge**



**Typologie des Allocataires sur le territoire SIVOM Rhône Chartreuse de Portes**



## Notre Territoire



Ligne directe vers Ambérieu  
Pas de déplacement vers Belley  
Pas de déplacement vers l'Isère



Pas de piste cyclable sur le territoire



## Présentation de la démarche engagée pour le diagnostic

---

Afin de nous aider dans l'orientation de notre projet social, nous avons souhaité avoir une photographie du ressenti **des habitants** de notre territoire, échanger sur les possibilités de développement avec nos partenaires actuels et aller à la rencontre de futurs partenaires. Il nous semblait également opportun de vérifier l'image que renvoyait notre association.

Enfin nous avons consultés **les élus** ainsi que **nos partenaires** sur les perspectives de développement et leurs attentes.

### 1- Les habitants.

Notre groupe de travail s'est attaché à construire et diffuser un questionnaire afin de savoir si les habitants vivaient bien sur leur territoire et quelles pouvaient être leurs attentes.

Nous les avons sondé sur :

- Leur cadre de vie
- Les transports et la mobilité
- La vie sociale et la convivialité
- Les loisirs, le sport et la culture
- La scolarité
- La garde d'enfant
- L'accès aux droits et aux services publics

**255 personnes ont répondu au questionnaire**

### 2- Les élus.

Impliqués depuis la création d'Enfance et Loisirs en 1994, les élus du territoire Rhône Chartreuse de Portes sont depuis deux ans maintenant associés au projet d'EVS.

Une représentation au sein du comité de pilotage est prévue. Nous les avons sollicité lors d'un temps d'échange au cours d'un Conseil d'administration et au cours de d'entretiens en individuel. Huit élus du SIVOM Rhône Chartreuse de Portes, sur 10 communes ont participé à ces échanges. Mme la Maire de Villebois et deux adjointes ont également échangé avec nous.

### 3- Les services sociaux du département.

Dans un autre temps nous avons rencontré les services sociaux du Conseil Départemental avec lesquels nous envisageons de travailler de manière plus étroite avec des problématiques que nous avons en commun.

Par le passé Enfance et Loisirs accueillait dans ses locaux, une consultation mensuelle des services de la PMI. Nous avions dans nos murs un médecin de PMI, une puéricultrice et l'assistante sociale de secteur. Cela nous permettait d'offrir un service de proximité et de tisser du lien social.

La nouvelle réorganisation des services départementaux et le nouveau découpage du département nous conduisent à penser que nous avons un rôle à jouer dans cette proximité. Ces échanges nous confortent donc dans l'idée que l'EVS Enfance et Loisirs peut être un vrai relais social pouvant offrir de l'accueil au public et développer des actions concertées.

#### **4- Le collège de Briord.**

Dès l'année d'ouverture (rentrée de septembre 2018), nous avons été invités à collaborer aux actions mises en place au sein du Comité d'Education à la Santé et à la Citoyenneté autour du volet accompagnement à la parentalité. Nous sommes également représentés au Conseil d'administration.

Il y a une vraie volonté de partenariat, notamment autour de l'accompagnement des familles.

#### **5-Les Assistantes Maternelles.**

En 2017, le Territoire compte 22 Assistants maternels en activités, soit une baisse de 4% sur trois ans (une part an). 32% de ces Assistants Maternels ont plus de 55 ans.

En 2017, 72 enfants étaient accueillis par une Assistante Maternelle, 45 enfants avaient moins de 3 ans.

A noter, que 65% des familles qui ont au moins un enfant de -3 ans ont une bi activité (la moyenne départementale est de 59%) et 10% des familles sont des mono parents.

#### ***Il ressort de nos échanges avec les assistantes maternelles:***

- Un vrai besoin d'accompagnement pédagogique
- Pouvoir échanger sur leurs pratiques, se retrouver entre pairs
- Pouvoir emprunter du matériel pédagogique
- Rompre l'isolement sur les communes isolées
- Etre écoutée et pouvoir échanger sur leur travail





## Vers un Espace de Vie Sociale

2022-2025

25042021 150931

## Résultats :255

Web 144

Papier (écoles-crèche-Intermarché)

### Etes-vous ?

Choix de réponse	Réponses	Ratio
Une femme	221	86,7%
Un homme	34	13,3%

### Quelle commune habitez-vous ?

210 retours du Territoire SVOM Rhône-chartreuse de Portes

30 retours hors territoire SIVOM

15 ne se prononce pas

Ambutrix x1

**Bénonces x 15**

Belley x 1

Bouvesse quirieu x 5

Brangues x 1

**Briord x 54****Crept x 1**

Creys-Mépieu x 1

Faverge x 1

Groslée x 1

**Innimond x 4****Lhuis x 26****Lompnas x 4****Marchamp x 3****Montagnieu x 28**

Montalieu vercieu x 1

Morestel x 1

**Ordonnaz x 3**

Parmilieu x 1

Porcieu-Amblagnieu x 1

Saint Benoit x 1

Saint Bois x 1

Saint rambert en bugey x 1

Saint sorlin en bugey x 1

Sault brenaz x 2

**Seillonnaz x 5**

Sermerieu x 1

**Serrières-de-briord x 67**

Villebois x 8

## Dans quelle tranche d'âge vous situez-vous ?

Les « 13/17 ans », n'ont pas été sondés.

La majorité des retours sont des familles utilisatrices des services proposés par l'association.

Les autres tranches d'âges ne se sentent pas « légitimes » à répondre à l'enquête car « n'ont pas d'enfants »

Choix de réponse	Réponses	Ratio
13-17 ans	0	0,0%
18-29 ans	20	7,8%
30 -44 ans	170	66,7%
45 – 64 ans	58	22,7%
65 et plus	7	2,7%

## Travaillez-vous ?

La majorité travaillent

Choix de réponse	Réponses	Ratio
Oui	216	84,7%
Non	39	15,3%

## Vivez-vous bien sur votre territoire ?

Notre territoire est un espace agréable au niveau du cadre de vie, globalement les habitants s'y sentent bien.

Cependant, il y a des points à améliorer :

1- La culture

2- Les loisirs

3- Le sport

4- Les transports, la mobilité

5- L'accès aux droits et aux services publics

Réponse	Insatisfait	A améliorer	Satisfait	Ne se prononce pas
Votre cadre de vie	3 (1,2%)	28 (11,0%)	220 (86,3%)	4 (1,6%)
Les transports, la mobilité	25 (9,8%)	105 (41,2%)	104 (40,8%)	21 (8,2%)
La vie sociale et la convivialité	15 (5,9%)	89 (34,9%)	140 (54,9%)	11 (4,3%)
La vie associative	11 (4,3%)	80 (31,4%)	139 (54,5%)	25 (9,8%)
Les loisirs	16 (6,3%)	122 (47,8%)	100 (39,2%)	17 (6,7%)
Le sport	13 (5,1%)	106 (41,6%)	105 (41,2%)	31 (12,2%)
La culture	22 (8,6%)	132 (51,8%)	72 (28,2%)	29 (11,4%)
La scolarité	1 (0,4%)	40 (15,7%)	179 (70,2%)	35 (13,7%)
La garde d'enfants	7 (2,7%)	64 (25,1%)	129 (50,6%)	55 (21,6%)
L'accès aux droits et aux services publics	24 (9,4%)	97 (38,0%)	97 (38,0%)	37 (14,5%)

## Vie sociale et Convivialité

Pour améliorer la vie sociale et la convivialité, aimeriez-vous avoir sur le territoire ?

Les besoins exprimés :

- 1- Des temps pour partager des services ou des savoir-faire
- 2- Un lieu de rencontre inter générationnel
- 3- Un lieu de rencontre et d'écoute jeunes

Choix de réponse	Réponses	Ratio
Un lieu de rencontre et d'écoute parents	60	25,2%
Un lieu de rencontre et d'écoute jeunes	73	30,7%
Un lieu de rencontre inter générationnel	83	34,9%
Des temps d'échange	39	16,4%
Des temps pour partager des services ou des savoir-faire	131	55,0%
Idées de thèmes des temps d'échange et/ou des services et savoir-faire	46	19,3%

## Accès aux droits et services publics

Pour améliorer l'accès au droit et services publics, aimeriez-vous avoir sur le territoire ?

Un besoin clairement exprimé : un accès aux services publics :

- Point POSTE (Lhuis et Serrières) : Bureaux de Poste ouvert uniquement les matins
- Plus de banque : un distributeur pour tout le territoire à Briord (Intermarché)
- Point retrait à Vival (Serrières)
- Par exemple « Pôle emploi » Belley, il n'y a pas de transport collectif pour d'y rendre, il y a une ligne existante seulement pour l'agence d'Ambérieu-en-Bugey
- Permanences des assistantes sociales, missions locales, accompagnants bénéficiaires du RSA, elles existent mais la population n'identifie pas les lieux par manque d'informations claires.

## Petite enfance

Quel (s)service(s) connaissez-vous ?

Choix de réponse	Réponses	Ratio
Crèche « Cligne-Musette » de Briord	173	67,8%
Multi-Accueil/Halte-garderie « Enfance et Loisirs » de Serrières de Briord	200	78,4%
Les assistantes maternelles du territoire	119	46,7%

Quel (s)service(s) utilisez-vous ou avez-vous utilisé?

Choix de réponse	Réponses	Ratio
Crèche « Cligne-Musette » de Briord	71	27,8%
Multi-Accueil/Halte-garderie « Enfance et loisirs » De Serrières de Briord	123	48,2%
Les assistantes maternelles du territoire	72	28,2%
Non	82	32,2%

## Enfance

Quel (s)service(s) connaissez-vous ?

Choix de réponse	Réponses	Ratio
L'accueil Périscolaire « Enfance et Loisirs » sur Briord, Lhuis, Serrières de Briord et Montagnieu	179	70,2%
L'accueil de loisirs (vacances et mercredis) « Enfance et Loisirs » Serrières de Briord	200	78,4%
Les assistantes maternelles du territoire	91	35,7%
Les associations sportives et culturelles	112	43,9%

## Quel (s)service(s) utilisez-vous ou avez-vous utilisé?

Choix de réponse	Réponses	Ratio
L' accueil Périscolaire " Enfance et Loisirs " sur Briord, Lhuis, Serrières de Briord et Montagnieu	123	48,2%
L' accueil de loisirs (vacances et mercredis) " Enfance et Loisirs" Serrières de Briord	124	48,6%
Les assistantes maternelles du territoire	51	20,0%
Les associations sportives et culturelles	80	31,4%
Non	69	27,1%

## Jeunesse

### Quel (s)service(s) connaissez-vous ?

Choix de réponse	Réponses	Ratio
Le PASS'ADOS "Enfance et loisirs" Serrières de Briord	53	20,8%
Les associations sportives et culturelles	191	74,9%
Les associations sportives collège/lycée	83	32,5%

## Quel (s)service(s) utilisez-vous ou avez-vous utilisé?

Choix de réponse	Réponses	Ratio
Le PASS'ADOS "Enfance et loisirs" Serrières de Briord	13	5,1%
Les associations sportives et culturelles	84	32,9%
Les associations sportives collège/lycée	42	16,5%
Non	139	54,5%

## Que manque-t-il selon vous pour mieux répondre aux besoins ?

Les besoins exprimés :

- Des tarifs plus accessibles
- Un service de ramassage
- Une meilleure information

Choix de réponse	Réponses	Ratio
Un Relais d'Assistantes Maternelles	52	20,4%
Une meilleure information	71	27,8%
Un service de ramassage	62	24,3%
Un accueil avec des temps d'accueil et plages horaires plus larges	43	16,9%
Plus de places disponibles	56	22,0%
Des tarifs plus accessibles	77	30,2%
Plus de flexibilité d'accueil	42	16,5%
Autre suggestion :	60	23,5%

## Vie associative

Etes- vous adhérent-te à 1 ou plusieurs association(s) locale(s) ?

La majorité n'adhère à aucune association faute de temps

Choix de réponse	Réponses	Ratio
Oui, en tant que membre actif	56	22,0%
Oui, en tant qu'utilisateur simplement	86	33,7%
Non	129	50,6%
Vous êtes adhérent(e) dans combien d'association(s) locale(s) ?	54	21,2%



## Si non, souhaiteriez-vous participer à la vie d'une association ?

Choix de réponse	Réponses	Ratio
Oui, d'une association sportive	8	4,0%
Oui, d'une association culturelle	14	7,1%
Oui, d'une association de loisirs	25	12,6%
Non, je n'ai pas envie	13	6,6%
Non, je n'ai pas le temps	125	63,1%
Non, précisez	24	12,1%

## Avez-vous l'impression que l'offre culturelle, sportive et loisirs soit suffisante ?

Une majorité estime que:

- L'offre est insuffisante
- Ne connaît pas l'offre proposée
- Ne pratique aucune activité de loisirs, sportive ou culturelle

Choix de réponse	Réponses	Ratio
Oui	72	28,2%
Non	106	41,6%
Je ne sais pas vraiment ce qu'il existe chez nous	77	30,2%

### Pratiquez-vous une activité sportive ?

Choix de réponse	Réponses	Ratio
Oui	45	19,0%
Non	120	50,6%

### Pratiquez-vous une activité culturelle

Choix de réponse	Réponses	Ratio
Oui	37	14,5%
Non	208	81,6%

### Pratiquez-vous une activité de loisirs ?

Choix de réponse	Réponses	Ratio
Oui	54	21,2%
Non	196	76,9%

## Que vous manque-t-il en activité ?

activités sportives ou musicales pour enfants avant 5 ans

Ayant 5 enfants maman a temps plein car papa travail du lundi au dimanche je n'ai pas de temps pour moi et trop gener les gens nous regarde trop de haut sur Serrieres-de-briord des que l'on ne rentre pas dans leur moule ce qui met très mal à l'aise surtout quand ont à un enfants handicapé ça dérange c'est bien dommage et bien triste bonne communication de ce qu'il se fait, de l'infos

Cafés, restaurants...pour plus d'échanges sociaux Ciné débat, concerts, Cinema ambulant , Cinema théâtre culture Rien

Salle de musculation (3x) salle de sport Salle de sport

Sentier de randonnée avec une information sur application mobile et des voies vertes pour vélos Shopping Sport, club de marche Sport collectif

Sport culture Sport et musique Sport pour enfants Sport pour les enfants Tennis/ping-pong/photo/couture

Une équipe de foot vétéran, un club de rando où de course à pieds

Une ludothèque dans le territoire, des temps de rencontre autour du jeu Un espace de jeux extérieur pour enfants

Un large choix et des prix attractifs Un lieu de rencontre et de partage

Un ou plusieurs cours de gym ciblés "Santé du dos" (journée et soirée) comme cela se fait dans certaines entreprises et certaines salles de gym,

un cours de sophrologie avec des stages ponctuels enfants/ados, des ateliers ponctuels en brain gym...

Volley-ball xClub tennis de table Cuisine ,couture, découverte de chemin randonnée pour débutant, Danse

Danse, musique, théâtre, yoga, fitness... Danse pour les enfants + de choix de sport, pièces de théâtre des activités un peu plus tard le soir, ou sur le WE pour pouvoir y aller des associations diversifiées

(2x) des clubs de sports pour enfants des conférences(voyages...)

Des évènements ponctuels, sportifs,ou culturels. de sports; volley-handball, pétanque ... dessin/écriture

des structures pour des activités en familles Des travaux pratiques.

De tout  
+d'infos-salle de sport Du temps  
du temps !des activités le dimanche Escalade dessin  
beatboxing  
Gym douce Chanter  
Il me manque du temps. Je suis déjà bien occupé Je n'ai pas de  
manque particulier  
Je n'ai pas encore réfléchi à la question ! je ne sais pas  
Je ne sais pas  
je ne suis pas du secteur  
Je suis généralement en horaire décalé, du coup compliqué d'être inscrite quelque part  
L'accessibilité aux musées et manifestations culturelles  
Le choix  
le temps ! et surtout + d'offres d'activités sportives Manque  
d'informations sur les manifestations Musique, cuisine, temps conte  
Néant  
Ne sait pas  
ouvrir la jeunesse triste en ces temps difficiles parfois cloîtrée devant les écrans pas de  
besoin  
Piscine  
Plus d'activité pour les enfants  
Plus d'association sportive pour enfant Plus de club  
**PLUS DE CHOIX D'ACTIVITEE SPORTIVE**  
plus d'infos  
possibilité pour les jeunes du villages éloignés de se retrouver en sécurité rando a  
pied ou velo decouverte de tout sport pour les enfants

### Les problématiques repérées

Afin d'établir notre projet, nous souhaitons partir, d'une part de ce que l'on a repéré comme besoin à travers **nos enquêtes** et **échanges avec nos partenaires** et d'autre part de ce que nous faisons déjà et qui doit être développé.

**Il en ressort que notre territoire est un espace agréable au niveau du cadre de vie, globalement les habitants s'y sentent bien.**

**Cependant voici ce que nous voyons ressortir de ce diagnostic :**

- **Il est important de maintenir et développer l'offre de garde collective des jeunes enfants mais aussi de pouvoir accompagner les assistantes maternelles dans leur mission. Besoin de pouvoir apporter des temps d'échanges, de l'information, de la formation, du matériel pédagogique, rompre leur isolement.**
- **Il y a une offre d'accueil en ACM péri et extrascolaire sur l'ensemble du territoire. Il existe une offre périscolaire sur chaque commune possédant une école (sauf Bénonces), soit 5 accueils périscolaire. L'accueil de loisirs mercredis et vacances fonctionne bien. Il est cependant nécessaire d'améliorer l'accès pour les familles ayant des difficultés pour se déplacer, Il n'y a pas de transport pour acheminer les enfants. Les enfants après le CM2 n'ont pas une offre de loisirs structurée et leur permettant de devenir acteurs de leurs projets.**
- **Notre halte-garderie est en perte de vitesse, le mode d'ouverture (seulement mardi, jeudi et vendredi en période scolaire) ne répond plus au besoin d'accueil des familles qui travaillent.**
- **L'offre culturelle et sportive n'est pas suffisamment visible. L'accompagnement et l'offre de loisirs pour les jeunes ne sont pas suffisants.**
- **Manque d'implication dans le bénévolat.**
- **Il manque des lieux ressources pour les familles et les jeunes**
- **Il y un besoin d'équipement collectif pour les déplacements (navette, minibus), les jeunes sont isolés**
- **Le travail en partenariat est possible, amorcé ou développé et de nombreuses actions sont déjà menées en faveurs de divers publics avec des objectifs variés : sorties en familles,**

ateliers créatifs de partage de savoir-faire, jardin partagé, Temps de conte...il faut les maintenir et les développer.

- Nous proposons des animations familles –sorties- ateliers parents/enfants – achat groupé fournitures scolaires
- Besoin d'une proposition d'accompagnement des familles autour de la parentalité
- Besoin de moments, de lieux et de personnes ressources.
- Difficulté d'accès aux services administratifs (Caf, PMI, impôts, ANTS...)
- Il est nécessaire de renforcer les liens sociaux et intergénérationnels – Il existe un besoin de se retrouver et de faire ensemble.
- Notre identité est associée à l'activité enfance et petite enfance.
- Il y a un renouvellement de la population, néo ruraux et en demande de services.
- Les services publics ne sont pas suffisamment accessibles. Les services Sociaux du département sont dans une dynamique pour « Aller vers » et peuvent encore décentraliser certaines actions. Il y a un réel désir de créer des espaces d'accueil pour les parents.
- Il y a des permanences de services, mais elles sont mal connues ou mal identifiées : Le CLIC, La mission Locale
- Il n'y a pas sur le territoire d'espace d'accompagnement pour l'accès au droit
- Les jeunes du CLAS utilisent nos outils numériques.
- Nous dépannons régulièrement des habitants pour scanner, faire es photocopies, aider dans une recherche sur internet.

## Les 5 axes que nous souhaitons développer



Petite Enfance /  
Enfance



jeunesse



Parentalité



Lien social et vie  
locale



Droits et  
numérique

## Axe d'intervention : Petite Enfance /Enfance

Rappel des principaux constats du diagnostic	Objectifs poursuivis	Activités ou actions envisagées	Résultats attendus	Ressources à mobiliser	Indicateurs d'évaluation
<b>Il n'y a pas de lieu ressource pour les assistantes maternelles du territoire Leur nombre diminue et elles ont besoins d'être accompagnées.</b>	<b>Rompre l'isolement Professionaliser le métier Rendre la profession plus attractive</b>	<b>Création d'un RPE Former les assistantes maternelles</b>	<b>Avoir sur le territoire une équipe de professionnelles motivées et formées</b>	<b>Travail en partenariat avec la Caf 01, le CD01. Ouvrir nos locaux. Missionner un salarié pour la coordination et l'accueil.</b>	<b>Bilan avec l'équipe de professionnelles et les partenaires</b>
<b>Il y a une offre d'accueil Enfance qui répond au besoin des familles</b>	Maintenir et développer l'existant	Faire monter en compétences nos équipes d'animation – formation.	Maintien de l'offre et garder un service de qualité- Conserver la confiance des familles	Action de formation pour l'équipe.	Enquête de satisfaction et écoute active des familles.
<b>Notre multi accueil est en perte de vitesse, le mode d'ouverture (seulement mardi, jeudi et vendredi en période scolaire) ne répond pas un besoin de garde pour des familles qui travaillent.</b>	<b>Répondre au besoin des familles</b>	<b>Augmenter le nombre de jours d'ouverture Réfléchir au devenir de notre structure, bâtiment, jours d'ouverture</b>	<b>Répondre au besoin de garde, tout en conservant l'esprit de notre structure familiale</b>	<b>Réflexion à mener avec les élus et la Caf 01.</b>	
<b>Il n'y a plus de transport pour se rendre à l'accueil de loisirs</b>	Permettre l'accès au centre de loisirs à tous sur le territoire	Remettre en route un service de transport gratuit sur l'ensemble des communes Disposer d'un véhicule	Pouvoir accueillir des enfants des villages du « haut » qui ne fréquentaient pas la structure faute de transport	Réflexion à mener avec les élus locaux et les associations partenaires pour l'achat d'un véhicule et salarier un chauffeur.	Nombre d'enfants accueillis en plus.



## Axe d'intervention : Jeunesse- collège

Rappel des principaux constats du diagnostic	Objectifs poursuivis	Activités ou actions envisagées	Résultats attendus	Ressources à mobiliser	Indicateurs d'évaluation
<i>L'accompagnement et l'offre de loisirs ne sont pas suffisants sur le territoire</i>	Avoir une offre de loisirs à partir du collège	<p>Aller au contact avec des actions sur le terrain et sur l'ensemble du territoire</p> <p>Mise en place d'un accueil jeune en fonction de leur besoin</p> <p>Etre présent au collège</p>	<p>Apporter une réponse au besoin de cette tranche d'âge</p> <p>faire que les jeunes deviennent acteurs de leurs projets.</p>	<p>Création d'un temps plein animateur jeunesse dédié uniquement à ce public</p> <p>Développer le partenariat avec le collège</p> <p>Mise en place d'une PS jeune</p> <p>Renforcer le travail en partenariat</p> <p>Locaux mis à disposition pour l'accueil jeunes</p>	<p>Nombres de jeunes investis</p> <p>Activités réalisées</p> <p>Bilan annuel présenté par les jeunes</p>
<i>L'offre culturelle et sportive n'est pas suffisante et mal connue</i>	<p>Rendre le sport et la culture plus accessibles et visibles</p> <p>Avoir une offre culturelle plus riche et vivante</p>	<p>Recenser et informer, création d'un forum des associations sur l'ensemble du territoire</p> <p>Impulser une dynamique associative inter-communale</p>	<p>Que chacun puisse connaître et trouver une activité adaptée à ses besoins –</p> <p>Avoir un site internet (ou autre) où chacun puisse trouver de l'info facilement</p>	<p>Mission pour l'animateur jeunesse ou Service Civique.</p> <p>Travail avec l'ensemble des partenaires associatifs + le collège</p>	<p>Enquête de satisfaction à réaliser</p>
<i>Manque d'implication dans le bénévolat</i>	Développer le pouvoir d'agir	Création et accompagnement de	Une plus grande participation des	Mission pour l'animateur jeunesse	L'action se mesurera au vu des

	Impliquer les jeunes dans la vie locale	conseils municipaux de jeunes  Faire naître et accompagner des projets collectifs	jeunes- qu'ils soient acteurs de leurs projets et impliqués dans la vie locale	Travail avec l'ensemble des partenaires associatifs + le collège	réalisations, des projets aboutis avec les jeunes.
<b><i>Il manque un lieu et une personne ressource pour écouter et accompagner les jeunes</i></b>	Faire de la prévention  Accompagner les parents  Etre repéré comme lieu ressource au service des jeunes et des familles	Ouvrir nos locaux – permettre aux jeunes d'avoir un espace dédié  Développer l'accompagnement à la parentalité et à la jeunesse (CLAS)  Développer l'action promeneur du Net  Développer les partenariats	Des jeunes « bien dans leurs baskets »  Des familles qui savent où trouver du soutien	Mise à dispo d'un espace ou locaux dédiés à l'action jeunesse PS jeune  Animateur Jeunesse  Formation pour l'animateur jeune  Travail en réseau jeunesse et parentalité avec Collège, bénévoles, asso locales.	Enquête de satisfaction à réaliser
<b><i>Problème d'accès aux services et aux activités</i></b>	Aider un plus grand nombre de jeunes à accéder aux activités	Réfléchir avec les associations et les municipalités aux solutions de co-voiturage et de déplacements doux.  Aller à la rencontre des jeunes sur leurs communes	Un meilleur accès pour tous aux loisirs et aux services	Travail en partenariat avec les communes  Mise à dispo de locaux pour permanences ponctuelles	Mesure de la participation

## Axe d'intervention : Parentalité

Rappel des principaux constats du diagnostic	Objectifs poursuivis	Activités ou actions envisagées	Résultats attendus	Ressources à mobiliser	Indicateurs d'évaluation
<p><b>Nous proposons des animations familles –sorties- ateliers parents/enfants – achat groupé fournitures scolaires</b></p> <p><b>Nous souhaitons les développer</b></p>	<ul style="list-style-type: none"> <li>-Créer du lien</li> <li>-Soutenir les familles monoparentales</li> <li>-Repérer des besoins</li> <li>-Offrir un service qui répond au besoin des familles</li> <li>-Développer le pouvoir d'agir</li> </ul>	<ul style="list-style-type: none"> <li>-Recenser les besoins en groupe de travail « familles »</li> <li>- Développer l'offre existante en impliquant au maximum les parents dans la réflexion et l'animation.</li> <li>- Mise en valeur des compétences dans l'échange de savoir-faire</li> </ul>	<ul style="list-style-type: none"> <li>-Donner plus de place aux familles dans la vie de la structure.</li> <li>-Avoir une identité dynamique et une équipe de bénévoles impliquée</li> </ul>	<p>Poste salarié : la directrice adjointe de l'Accueil de loisirs aura une nouvelle mission dans sa fiche de poste sur l'accompagnement au développement des animations familles.</p>	<p>Nous prendrons la mesure de l'implication des familles</p> <p>Les besoins seront ajustés en fonction de l'attente des familles par une écoute active.</p>
Besoin d'une proposition d'accompagnement des familles autour de la parentalité	Maintenir et développer l'existant	Développer le CLAS Proposer des temps d'échange ou d'information	Une réponse adaptée au besoin des familles	Partenariat CAF et partenaires associatifs locaux + le collège pour le CLAS Implication des familles	Evaluation annuelle de nos actions CLAS et retour sur la qualité des temps d'échanges
Besoin de moments, de lieux et de personnes ressources.	-Pouvoir accueillir les familles dans un espace dédié et leur apporter écoute et conseil	<ul style="list-style-type: none"> <li>- Instaurer une action de type « café-parents »</li> <li>- Mettre en place une équipe d'intervenants professionnels</li> </ul>		<p>Nous pouvons mettre à disposition nos locaux.</p> <p>Les salariées de l'équipe pourront assurer l'accueil.</p> <p>Formation à envisager.</p> <p>Travail en partenariat avec nos partenaires institutionnels</p>	Fréquentation et enquête auprès des familles
Difficulté d'accès aux services (Caf, PMI...)	<ul style="list-style-type: none"> <li>-Accueillir une consultation PMI sur le territoire</li> <li>- Renforcer la proximité du service social CD01</li> </ul>	Travail en partenariat à développer avec CAF et CD01, MSA	<ul style="list-style-type: none"> <li>-Retrouver une consultation PMI en local</li> <li>-Avoir un lieu dédié à l'accueil des familles</li> </ul>	Partenariat avec CD01, la CAF et la MSA ainsi que les élus du territoire.	Le nombre de services devenus plus accessibles

## Axe d'intervention : Lien social et vie locale

Rappel des principaux constats du diagnostic	Objectifs poursuivis	Activités ou actions envisagées	Résultats attendus	Ressources à mobiliser	Indicateurs d'évaluation
Besoin de renforcer les liens sociaux. Besoin de faire ensemble.	<ul style="list-style-type: none"> <li>- Encourager les initiatives locales</li> <li>- Etre facilitateur de projet</li> </ul>	Renforcer les partenariats locaux (Comme Temps des Contes, l'Espace Ain Terre Génération Ailes...)	Avoir une dynamique de projets sur l'ensemble du territoire, le rendre attractif	<ul style="list-style-type: none"> <li>-Accompagnement des bénévoles associatifs</li> <li>-Implication de l'ensemble des services de l'association</li> <li>-Travail de coordination pour la référente famille et la directrice de la structure.</li> </ul>	Bilan de chaque action menée avec les partenaires en fin de saison
<b>l'offre sportive, culturelle, associative existant sur l'ensemble du territoire est mal connue</b>	Permettre aux habitants de mieux connaître l'offre du territoire	Créer un Forum associatif ou fête associative inter communale	Une meilleure identification de l'offre et une communication adaptée	Travail avec les partenaires associatifs et les municipalités du territoire.	<b>Enquête à effectuer sur la période de bilan</b>
Notre identité est associée à l'activité enfance et petite enfance.	<ul style="list-style-type: none"> <li>-Etre identifiée comme Espace de Vie Sociale</li> <li>-Faire connaître notre projet</li> </ul>	Engager une réflexion sur la terminologie « Enfance et Loisirs » Travailler sur l'amélioration de notre communication	Enfance et Loisirs reconnue comme un acteur social du territoire	Travail en commission associative avec l'ensemble des bénévoles de l'association et l'équipe de direction	Enquête à effectuer
<b>Il y a un renouvellement de la population, néo ruraux et en demande de services.</b>	Permettre aux nouveaux habitants de repérer facilement les services et leur ouvrir nos portes pour faciliter l'émergence d'initiatives.	<ul style="list-style-type: none"> <li>-Travailler sur notre communication</li> <li>-Activités ouvertes à tous (cf les ateliers familles), mixer les publics</li> </ul>	Rendre notre territoire attractif et dynamique	Travail en commission associative et avec l'équipe de direction- associer les municipalités à nos réflexions.	<b>Enquête à effectuer</b>

## Axe d'intervention : Droits et Numérique

Rappel des principaux constats du diagnostic	Objectifs poursuivis	Activités ou actions envisagées	Résultats attendus	Ressources à mobiliser	Indicateurs d'évaluation (établis au regard des résultats attendus)
Certains services publics sont absents, voir éloignés (CAF, Pôle Emploi, MSA...)	Permettre l'accès à tous aux services publics	Accompagner la réflexion avec les élus locaux et les partenaires institutionnels	Retour des services sur notre territoire ou relais de proximité	Aller à la rencontre des partenaires institutionnels et des élus  Ouvrir nos locaux	Retour de services sur nos communes ou Enquête à prévoir
Il y a des permanences de services, mais elles sont mal connues ou mal identifiées : Le CLIC, La Mission Locale, Associations d'insertion...	Rendre l'offre de services plus visible	Travailler sur le relais d'information	Permettre à chacun d'identifier les lieux et personnes ressources	Aller à la rencontre des partenaires institutionnels et des élus	Enquête à prévoir
Il n'y a pas sur le territoire d'espace d'accompagnement pour l'accès au droit		-Relayer l'action de France Service Et suivre le développement de cet espace sur notre territoire		Création de poste d'aidant numérique ou mobiliser les partenariats avec d'autres structures sociale -	
Nous dépannons régulièrement des personnes pour scanner, faire des photocopies, aider dans une recherche sur internet. Les jeunes du CLAS utilisent nos outils numériques	Proposer du service de proximité	-Mise à disposition d'un équipement en accès libre pour jeunes et public -Développer des actions de formation autour du numérique		Achat matériel Aménagement espace et horaire d'accès	

## BUDGET PREVISIONNEL Année 2022 - CHARGES

	Intitulés des Comptes de Charges	Total des Charges	Fonction "Activités" (Activité ouvrant droit à une Prestation de service)					Fonction "Logistique"	Fonction "animation locale"
			CDL extrascolaire	CDL periscolaire	HG	Jeunesse	CLAS		
60	ACHATS	51 850,00	11 500,00	17 000,00	1 000,00	500,00	500,00	18 850,00	2 500,00
61	TOTAL CHARGES EXTERNES SERVICES EXTERIEURS	6 100,00	100,00	0,00	0,00	0,00	0,00	6 000,00	0,00
62	TOTAL CHARGES EXTERNES AUTRES SERVICES EXTERIEURS	34 070,00	4 800,00	19 300,00	4 500,00	600,00	620,00	1 350,00	2 900,00
63	TOTAL IMPOTS - TAXES ET VERSEMENTS ASSIMILES	0,00	0,00	0,00	0,00	0,00	0,00	0,00	0,00
64	TOTAL CHARGES PERSONNEL	286 900,00	46 500,00	119 000,00	51 000,00	21 500,00	1 900,00	0,00	47 000,00
86	CONTRIBUTIONS VOLONTAIRES : à inscrire en logistique sauf si spécifique à une activité : montants à inscrire dans la colonne de l'activité concernée	43 000,00						43 000,00	0,00
	S/total des contributions volontaires	43 000,00	0,00	0,00	0,00	0,00	0,00	43 000,00	0,00
	S/TOTAL CHARGES	421 920,00	62 900,00	155 300,00	56 500,00	22 600,00	3 020,00	69 200,00	52 400,00
	Poids de chaque activité hors logistique	352 720,00	17,83%	44,03%	16,02%	6,41%	0,86%		14,86%
	REPARTITION DES CHARGES DE LOGISTIQUE		12340,33	30468,25	11084,71	4433,89	592,49	0,00	10280,34
		43 000,00	62,14%	62,14%	62,14%	62,14%	62,14%		62,14%
	REPARTITION MAD LOGISTIQUE		7 668,12	18 932,58	6 887,90	2 755,16	368,17	0,00	6 388,07
	LOGISTIQUE		4 672,20	11 535,67	4 196,81	1 678,73	224,33	0,00	3 892,27
	total	421 920,00	75 240,33	185 768,25	67 584,71	27 033,89	3 612,49		62 680,34

## BUDGET PREVISIONNEL Année 2022 - PRODUITS

	Intitulés des Comptes de produits	Total des produits	Fonction "Activités" (Activité ouvrant droit à une Prestation de service)					Fonction "Logistique"	Fonction "animation locale"
			CDL extrascolaire	CDL périscolaire	HG	Jeunesse	CLAS		
70	TOTAL DES REMUNERATIONS DE SERVICES	218 920,00	50 125,00	101 284,00	26 866,00	12 750,00	2 563,00	0,00	25 332,00
74	TOTAL SUBVENTIONS D'EXPLOITATION	160 000,00	17 450,00	65 550,00	33 840,00	11 460,00	700,00	0,00	31 000,00
	TOTAL DES PRODUITS	421 920,00	67 575,00	166 834,00	60 706,00	24 210,00	3 263,00	43 000,00	56 332,00
	Poids de chaque activité hors logistique		17,83%	44,03%	16,02%	6,41%	0,86%		14,86%
	REPARTITION DES CHARGES DE LOGISTIQUE	43 000,00	7 668,12	18 932,58	6 887,90	2 755,16	368,17		6 388,07
	TOTAL GENERAL PRODUITS	421 920,00	75 243,12	185 766,58	67 593,90	26 965,16	3 631,17		62 720,07

**En conclusion :**

Notre projet associatif veut avant tout permettre du lien entre tous les axes que nous souhaitons développer. Les objectifs se croisent.

Il suit un ordre logique du développement de notre association.

Nous avons commencé par développer les services de garde pour les enfants et les jeunes enfants, c'est donc dans l'ordre des choses qu'il nous paraît opportun d'intervenir sur le champ de la jeunesse et de l'accompagnement à la parentalité.

Ouvrir notre structure et donner plus de place à l'initiative, à l'implication des usagers nous paraît être la bonne direction.

Nous souhaitons faire évoluer l'image de notre association, plutôt assimilée au centre de loisirs. Nous voulons montrer qu'à travers ce que nous avons déjà développé et ce que sont nos projets, nous avons un vrai rôle d'animation et de dynamisation de la vie locale.

