

PROJET ASSOCIATIF  
2022-2025  
FAMILLES RURALES CHAVANAY



|          |  |           |
|----------|--|-----------|
| <b>1</b> | <b>CONSTRUCTION DU PROJET ASSOCIATIF .....</b>   | <b>4</b>  |
| 1.1      | QUESTIONNAIRES .....   | 4         |
| 1.2      | MISE EN PLACE DE L'ANIMATION PARTICIPATIVE.....  | 5         |
| 1.3      | L'ASSEMBLEE GENERALE : LE RENDEZ-VOUS ANNUEL PARTICIPATIF AVEC LES ADHERENTS.....  | 7         |
| 1.4      | RENCONTRES, ECHANGES ET COLLABORATIONS.....  | 8         |
| <b>2</b> | <b>PRESENTATION DU TERRITOIRE.....</b>   | <b>9</b>  |
| 2.1      | CONTEXTE GEOGRAPHIQUE .....  | 9         |
| 2.2      | LES ACTEURS DU TERRITOIRE.....   | 10        |
| 2.3      | LA POPULATION.....   | 10        |
| 2.4      | LE TERRITOIRE COUVERT PAR L'ASSOCIATION.....   | 12        |
| <b>3</b> | <b>L'ASSOCIATION FAMILLES RURALES CHAVANAY.....</b>  | <b>12</b> |
| 3.1      | IDENTITE DE L'ASSOCIATION .....  | 12        |
| 3.2      | OBJET FIGURANT DANS LES STATUTS .....  | 12        |
| 3.3      | LES VALEURS .....  | 13        |
| 3.4      | HISTORIQUE.....  | 13        |
| 3.5      | ORGANISATION ASSOCIATIVE.....  | 15        |
| 3.6      | LE FONCTIONNEMENT ASSOCIATIF .....   | 16        |
| 3.7      | LE CHANGEMENT DE LOCAL.....  | 16        |
| 3.8      | COMMUNICATION.....   | 18        |
| 3.9      | L'IMPLICATION TERRITORIALE .....   | 18        |
| 3.10     | NOS PUBLICS ET PARTENAIRES .....   | 19        |
| 3.11     | LES ADHERENTS DE FAMILLES RURALES CHAVANAY .....   | 20        |
| <b>4</b> | <b>NOTRE ESPACE DE VIE SOCIALE .....</b>   | <b>22</b> |
| 4.1      | SA PLACE DANS LE PAYSAGE SOCIAL.....   | 22        |
| 4.2      | LES ACTIVITES .....  | 23        |
| <b>5</b> | <b>GESTION DE LA CRISE SANITAIRE.....</b>  | <b>24</b> |
| <b>6</b> | <b>LES ORIENTATIONS DU PROJET ASSOCIATIF 2022-2025.....</b>  | <b>24</b> |
|          | <i>ORIENTATION N°1 : Faire vivre l'élan associatif.....</i>  | <i>24</i> |
|          | <i>Objectif 1 : Améliorer les commissions de travail.....</i>  | <i>25</i> |
|          | <i>Objectif 2 : Consolider les bases de la communication et développer des nouveaux réseaux.....</i>   | <i>25</i> |
|          | <i>Objectif 3 : Maintenir et développer les liens avec les partenaires.....</i>  | <i>26</i> |
|          | <i>Objectif 4 : Installer de façon permanente l'animation participative au sein des réunions de travail.....</i>   | <i>26</i> |
|          | <i>ORIENTATION N°2 : DEVELOPPER LES ACTIONS VERS LES FAMILLES.....</i>   | <i>26</i> |
|          | <i>Objectif 1 : Développer des activités pour les familles accessible à tous.....</i>  | <i>27</i> |
|          | <i>Objectif 2 : Maintenir et développer les manifestations accessible à tous.....</i>  | <i>30</i> |
|          | <i>ORIENTATION N°3 : ROMPRE L'ISOLEMENT ET ENCOURAGER LA SOLIDARITE .....</i>  | <i>35</i> |
|          | <i>Objectif 1 : Maintenir les services existants.....</i>  | <i>36</i> |
|          | <i>Objectif 2 : Mise en place de réseau au services des personnes isolées.....</i>   | <i>37</i> |
| <b>7</b> | <b>CONCLUSION.....</b>   | <b>41</b> |
| <b>8</b> | <b>ANNEXES.....</b>  | <b>42</b> |
|          | LE QUESTIONNAIRES A DESTINATION DES ADHERENTS.....   |           |
|          | LE QUESTIONNAIRES A DESTINATION DES MEMBRES DU CONSEIL D'ADMINISTRATION.....   |           |
|          | LE QUESTIONNAIRES A DESTINATION DES HABITANTS DE CHAVANAY ET DES COMMUNES ALENTOURS.....   |           |
|          | ENQUETE DE LA COMMUNAUTE DE COMMUNES DU PILAT RHODANIEN MENEES EN 2016 PAR LA CCPR EN PARTENARIAT AVEC LE PARC REGIONAL DU PILAT, LA CAF ET LA MSA ..... |           |
|          | LES JEUNES ET LA CRISE SANITAIRE.....  |           |

## Edito de la présidente

**A**u cours des 4 dernières années, de nombreuses réalisations ont vu le jour, venant ainsi concrétiser l'ambition de notre projet associatif construit autour de trois axes : renforcer la vie associative, le relais Familles (espace d'animation, d'accueil, d'écoute et de parole) et la lutte contre l'isolement.

Je suis à la présidence de l'Association Familles Rurales de Chavanay depuis le 8 mars 2019. Ce bilan est aussi à mettre à l'honneur de l'ensemble de notre Conseil d'Administration.

### À la lecture de ce rapport de nos actions associatives, vous prendrez, j'en suis sûre, la mesure du travail accompli

M'inscrivant pleinement dans la continuité de son action en qualité de Présidente, je suis totalement engagée pour, à la fois, répondre aux attentes des Chavanoises et des Chavanois et préparer l'Espace de Vie Sociale de demain. Le contexte difficile de la crise sanitaire depuis 2020 nous impose cependant en permanence une adaptation de nos services.



Une équipe féminine et soudée- Inauguration des nouveaux locaux 14/09/19.

À la lecture de ce rapport de nos actions, vous prendrez, j'en suis sûre, la mesure du travail accompli et les premiers résultats de notre politique associative. En témoigne par exemple, la réalisation de nombreux projets qui viennent améliorer le quotidien de nos adhérents et des habitants de notre commune : la création du Réseau Voisineur, la Semaine Bleue, l'ouverture de notre Point de Médiation Numérique pour fin 2021, et notre Projet Jeunes qui vise à redonner toute sa place à une jeunesse laissée de côté durant la crise sanitaire.

Je souhaite enfin souligner, que l'ensemble de nos actions est rendu possible grâce à la mobilisation et à l'engagement de notre conseil d'administration, de nos bénévoles et de nos salariées et également à l'équipe Municipale Chavanoise. Aussi, je tiens à remercier chacune et chacun de nos collaborateurs et partenaires qui portent en eux le sens associatif et la volonté de faire avancer notre commune, pour le bien de nos concitoyens.

Je vous souhaite, à toutes et à tous, une bonne lecture de ce rapport sur les actions de Familles Rurales sur notre commune.

**Ségolène VIALLE**

Présidente de l'Association Familles Rurales de Chavanay.

# 1 CONSTRUCTION DU PROJET ASSOCIATIF

Depuis l'année 2007, l'association Familles Rurales de Chavanay est devenue un Espace de Vie Sociale agréé par la CAF de la Loire. Le projet associatif 2018-2021 arrivant à terme l'équipe de l'association doit s'engager dans une démarche d'évaluation du précédent projet et dans la définition d'un nouveau projet.

Un important travail a été engagé au cours de l'année en s'inscrivant dans une démarche participative pour permettre le renouvellement de l'agrément.

Les salariées, les membres du conseil d'administration, le bureau, les adhérents et les habitants ont été sollicités à l'élaboration de ce nouveau projet.

Plusieurs démarches ont été entreprises par l'association :

## 1.1 QUESTIONNAIRES

En mai 2021, l'association a créé plusieurs questionnaires en ligne, **en vue d'adapter le projet associatif aux besoins des familles et de faire émerger des besoins nouveaux.**

Le questionnaire s'articule en trois parties

► **Voir Annexes**

La première partie du questionnaire concerne la satisfaction ou non des activités à l'année et manifestations déjà proposés par l'association.

La deuxième partie du questionnaire concerne les activités que les habitants et adhérents souhaiteraient voir se développer sur la commune de Chavanay.

La dernière partie du questionnaire est une partie d'expression libre permettant de vérifier si des besoins particuliers n'avaient pas été identifiés.

Le questionnaire a été envoyé par mail aux adhérents et des affiches avec le QR Code pour le remplir ont été distribuées et affichées dans tous les commerces de Chavanay. En tout trois questionnaires différents ont été réalisés

- A destination des adhérents, il était disponible en ligne sur Google Form. Le lien a été envoyé par mail à tous les adhérents avec un texte explicatif – Un rappel a été fait dans les différents groupes de discussion de chaque activité. L'association a reçu **29 retours parmi les 121 adhérents** (soit 25 % de réponses).
- A destination des membres du Conseil d'Administration, il était disponible en ligne sur Google Form. Le lien a été envoyé par mail et les salariés ont transmis aux membres du Conseil d'Administration la date butoir lors du CA. – **10 retours** (soit 100 % des retours).
- A destination des habitants de Chavanay et des communes alentours: il était disponible en ligne sur Google Form. Ce questionnaire était annoncé sur la page Facebook de l'association et également sur un flyer distribué dans les commerces et services locaux, flyer contenant un QR Code. De plus ce questionnaire était visible sur le site internet de l'association – **35 retours**

Afin de faire ressortir les souhaits des habitants et des adhérents, plusieurs conseils d'administration ont été dédiés à analyser les réponses. **Chaque réponse et idée ont été ainsi lues et analysées en groupe par les bénévoles et salariées par le biais de l'animation participative.** Ainsi chaque idée récurrente a pu être intégrée au projet associatif.





## 1.2 MISE EN PLACE DE L'ANIMATION PARTICIPATIVE

En 2020, la présidente a été formée à l'animation participative par Accolades. En juin 2021, deux salariées ont participé à la formation « favoriser la participation des habitants », animée par Accolades.

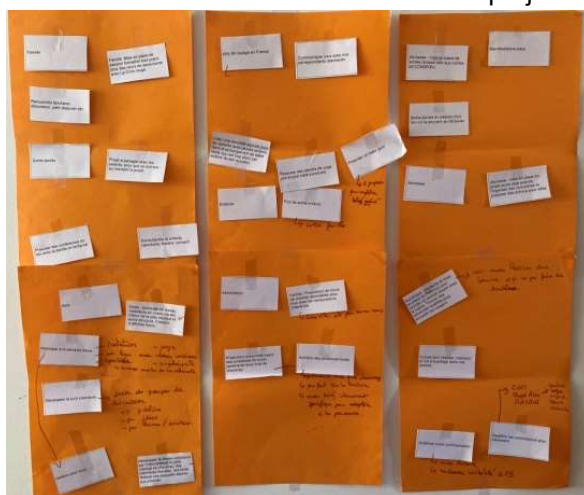
Suite à ces formations et depuis juin 2020, les conseils d'administration se déroulent avec un ou plusieurs ateliers participatifs. L'objectif est de faire participer et d'impliquer au maximum les membres du bureau du Conseil d'Administration.

### *La méthode participative pour analyser le questionnaire*

La méthode de l'animation participative a permis d'analyser les réponses du questionnaire.

#### *Analyse du questionnaire destiné au conseil d'administration*

Lors du conseil d'administration de juin 2021, l'atelier participatif avait pour objectif de faire ressortir toutes les idées issues du questionnaire dédié au conseil d'administration. L'objectif de ce questionnaire était d'impliquer au maximum les membres du conseil d'administration dans la démarche du projet associatif.



**Travail participatif sur les idées émergentes du questionnaire destiné au conseil d'administration**

Suite à l'atelier participatif, l'association a pu faire ressortir les idées les plus fréquentes. Elles concernent les besoins autour de la **parentalité** avec des demandes d'augmentation de proposition de sorties familiales, augmentation des temps d'accueil tel que Bébé Récré, et des propositions pour les jeunes adolescents.

De nouvelles idées sont venues compléter les précédentes telles que la mise en place de sessions de « formations aux gestes qui sauvent » pour les familles et la mise en place d'activités pour personnes en surpoids.

#### *Analyse du questionnaire habitants et adhérents*

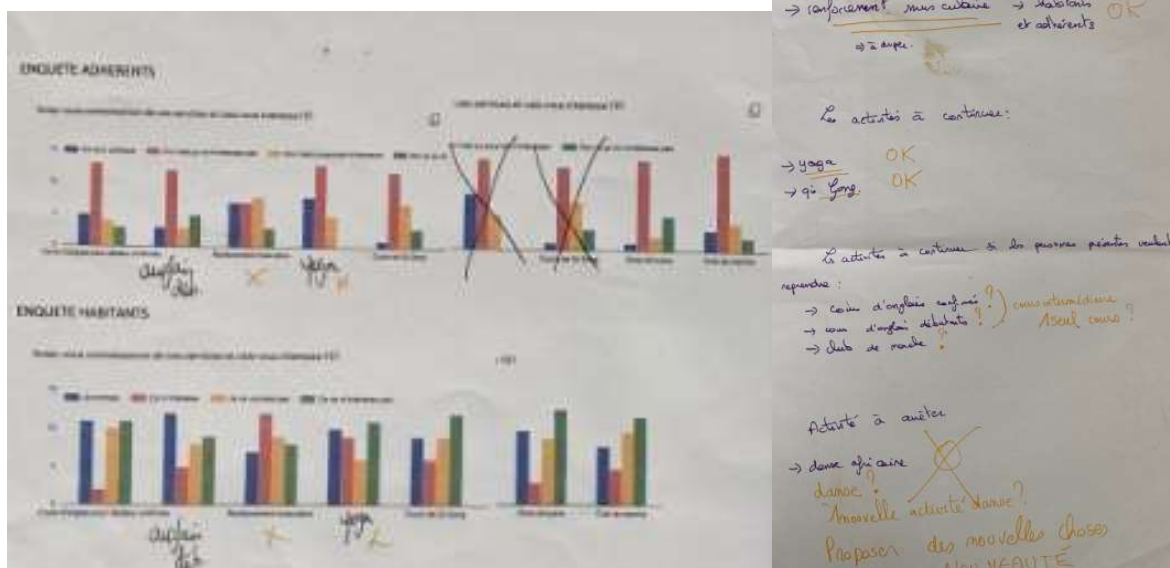
Lors du conseil d'administration de juillet 2021 les ateliers participatifs avaient pour objectif de faire ressortir toutes les idées issues du questionnaire que ce soit à partir de l'enquête habitants et de l'enquête adhérents.

Suite à ces ateliers de nouvelles idées ont émergé elles ont été intégrées à l'actuel projet associatif.

#### *Analyse de la première partie du questionnaire : satisfaction ou non des activités à l'année déjà proposé par l'association.*

Suite aux 29 réponses et grâce à l'atelier participatif, l'association a pu analyser les activités qu'elle a proposées les années précédentes. Ainsi l'association a pu mettre en évidence que le cours de renforcement musculaire était un cours très demandé, que les cours de yoga et de qi gong étaient des cours réguliers qui plaisaient aux adhérents. L'analyse de ce questionnaire a mis en évidence l'attractivité des cours d'anglais confirmés et a également exposé le manque de participants pour le cours d'anglais débutants.

D'après les retours de questionnaire, peu d'adhérents sont intéressés par cette activité.



**Résultat du travail participatif concernant « les activités réalisées », leur maintien ou leur annulation.**

Ce travail en juin 2021 a permis de choisir les activités à mettre en place dès septembre 2021. Ainsi les cours de danse africaine se sont vus arrêtés et un cours des deux cours proposés pour l'anglais débutants a également été supprimé. Les autres activités ont été poursuivies au vu des retours positifs.

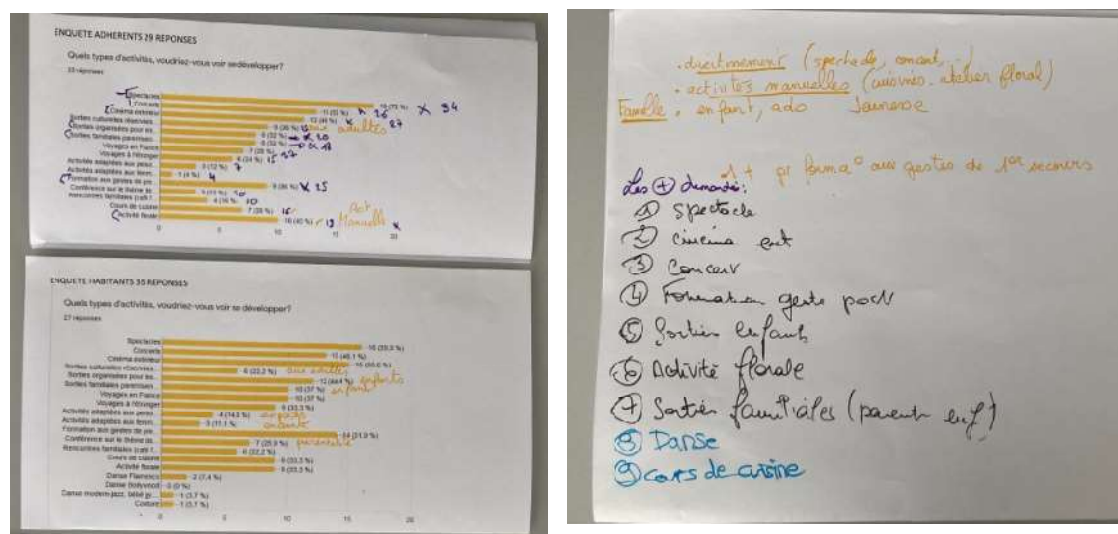
### Analyse de la deuxième partie du questionnaire : quelles activités les habitants et adhérents souhaiteraient-ils voir se développer ?

La partie sur les activités souhaitées (exprimé par quels types d'activités voudriez-vous voir se développer ?) a été la partie du questionnaire la plus remplie et détaillée.

Par l'analyse de ces résultats, l'association a pu classer les activités les plus demandées.

**Les spectacles, les cinémas extérieurs, et les concerts** sont les trois plus importantes demandes des usagers et des habitants. Ces trois demandes représentent plus de la moitié des personnes ayant répondu aux questionnaires. Les formations de gestes aux premiers secours ont également fortement été sollicitées. Ensuite, les activités les plus demandées sont des activités pour les enfants et pour les familles (sorties familiales, soutien aux enfants, danse, activité florale...).

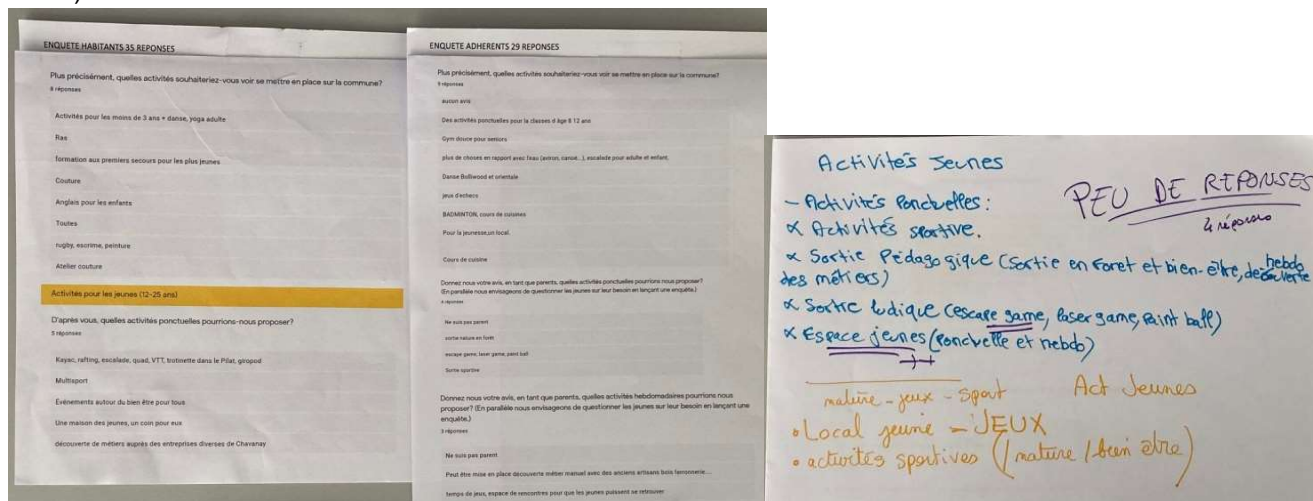
**Ce travail a pu mettre en évidence les besoins de sorties et d'activités familiales des adhérents et habitants.**



**Résultat du travail participatif concernant « les activités attendues par les usagers »**

### Analyse de la dernière partie du questionnaire : expression libre permettant de vérifier si des besoins particuliers n'avaient pas été identifiés.

La partie d'expression libre a eu moins de retours (17 réponses en tout). Parmi ces 17 réponses 11 réponses concernaient les **besoins pour les jeunes** (création d'un pôle jeune ou proposition d'activités diverses pour les jeunes).



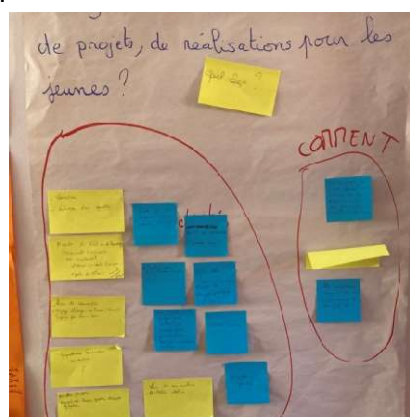
**Résultat du travail participatif concernant la partie d'expression libre sur leurs souhaits d'activités**

## 1.3 L'ASSEMBLEE GENERALE : LE RENDEZ-VOUS ANNUEL PARTICIPATIF AVEC LES ADHERENTS

Une rencontre annuelle avec les **usagers est organisée par l'association : l'Assemblée Générale**. Cette assemblée permet de valider les activités et les budgets N-1 mais l'association l'utilise notamment pour décrire les projets futurs ou en cours. Cela fait maintenant deux années que cette assemblée générale est animée de façon participative.

Lors de l'assemblée générale de 2020 les adhérents présents ont participé à un atelier collaboratif sur leurs souhaits d'activité.

Lors de l'assemblée générale de 2021 les adhérents présents ont participé à un atelier collaboratif sur les moyens de communication, et sur les projets initiés par l'association.



**Assemblée générale du 19/09/2020 et résultat de l'atelier participatif**





Assemblée générale du 12/06/21

## 1.4 RENCONTRES, ECHANGES ET COLLABORATIONS

### *Les salariées*

Afin d'améliorer constamment l'avancée du projet associatif, des rencontres et plusieurs temps de travail avec les **salariées de l'association** se sont naturellement mis en place.

**L'entretien annuel de chaque salariée** a permis de remettre au centre le projet associatif et de redéfinir avec les employés les missions et les emplois du temps de chacun.

### *Les habitants*

Malheureusement, nous n'avons pas pu aller à la rencontre des habitants lors de nos manifestations telles que les **Bric à Broc bébé**, le **Festival des Matrus** et notre **Journée Porte Ouverte** annuelle car la situation sanitaire ne le permettait pas. Les habitants ont été ciblés par questionnaire comme expliqué plus haut. Chaque année un flyer promouvant un des projets de l'association est distribué par le biais du Bulletin Municipal afin de s'adresser à tous les habitants de Chavanay.

### *Les partenaires*

L'association est en constante interaction avec les partenaires (échange de mails, appels téléphoniques et visites).

L'association a demandé une rencontre avec **la municipalité de Chavanay** durant le premier trimestre 2021, cette réunion s'est déroulée le 30 avril 2021 :

Temps de réunion prévu 2h : discussion avec le Maire et les adjoints au Maire.

L'objectif de cette réunion a été de présenter les activités existantes et les différentes actions mises en place sur la commune, d'expliquer les orientations prises par l'association en vue de partenariats éventuels et de construire le projet associatif. Un dossier regroupant l'ensemble des actions et des projets de l'association a été remis à l'équipe municipale.

L'association a également transmis ce dossier à la Maison des Services de Pélussin avec qui elle partage de nombreuses informations.

L'association a parallèlement engagé un travail de réflexion et d'élaboration de son projet associatif avec le soutien de la fédération Familles Rurales de la Loire.

## 2 PRESENTATION DU TERRITOIRE

### 2.1 CONTEXTE GEOGRAPHIQUE

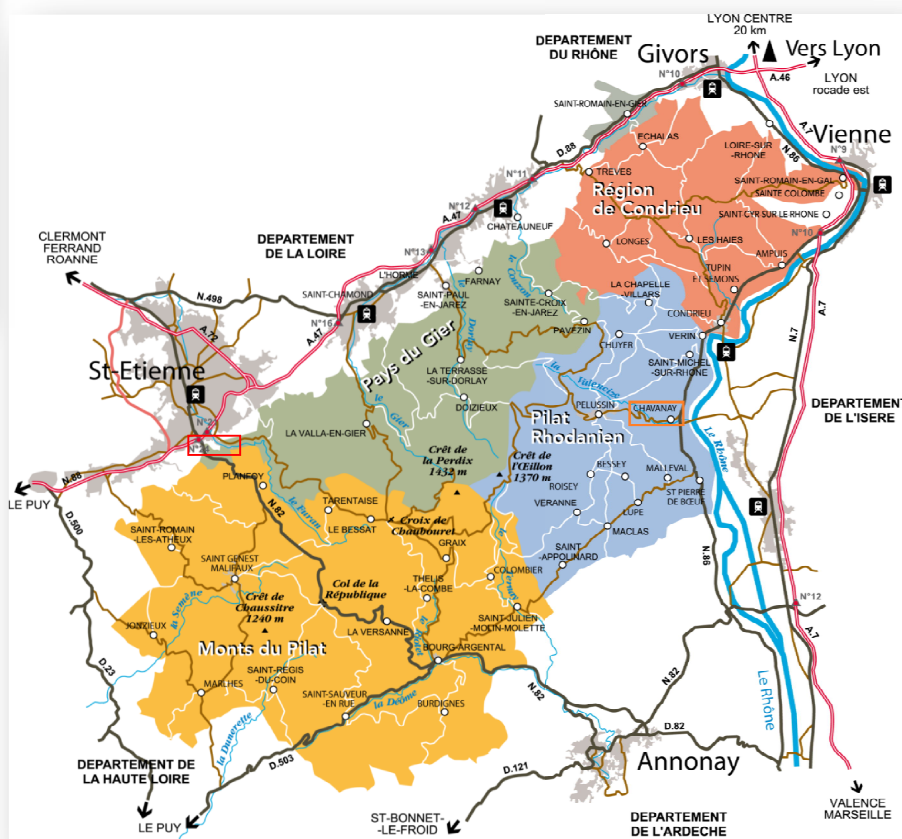
Le village de **Chavanay** est une commune située à l'extrémité sud-est du département de la Loire, à 50km de Lyon, de Saint-Etienne et de Valence. Chavanay s'étend sur une superficie de 1506 hectares.

Elle fait partie du **Parc Régional du Pilat**. Ce parc est divisé en 4 parties : nous trouvons au nord la Région de Condrieu qui est une communauté de communes hors du département de la Loire, au sud la communauté de communes des Monts du Pilat qui regroupe les 16 communes du canton de Bourg-Argental et de Saint-Genest-Malifaux ainsi qu'à l'est la **communauté de communes du Pilat Rhodanien** (CCPR) qui regroupe 14 communes dont Chavanay.



La **Communauté de Communes du Pilat Rhodanien** a été créée en 2001. Son chef-lieu est Pélussin, il se situe à 6km de Chavanay. C'est un regroupement de 14 communes (144km<sup>2</sup>). Cette CCPR est située à la frontière des départements du Rhône, de l'Isère et de l'Ardèche. Cette région est connue et reconnue pour son arboriculture (la pomme du Pilat), ses industries alimentaires (ses fromages Pavés d'Affinois et son saucisson industriel Justin Bridou) et ses vignes (appellations Condrieu, Cote-Rôtie, Saint-Joseph Blanc et Rouge et Cornas).

Vu sa situation géographique, Chavanay draine tous les villages alentours. Le village est traversé par RN86, axe routier important entre la vallée du Rhône, St Etienne et l'Ardèche.





## 2.2 LES ACTEURS DU TERRITOIRE

### *Les commerces*

Chavanay est une commune du canton qui possède une vingtaine de commerces tels que : pharmacie, boucherie, boulangeries ; ainsi que des services comme La Poste, un pôle médical regroupant médecins, kinésithérapeutes, podologue, orthophoniste et cabinet infirmier.

La commune a trois écoles (deux publiques et une privée).

### *Les associations*

Le village est connu pour sa vie associative riche et développée : une trentaine d'associations sportives et culturelles.

De plus, Chavanay est jumelé avec BUCHHOLZ commune allemande depuis 1994.

Il dispose aussi d'infrastructures : un boulodrome, deux parcs de jeux, un pôle culturel regroupant bibliothèque et ludothèque, un centre de loisirs, un complexe sportif comprenant gymnase, dojo, stade de football, et terrain de tennis.

### *Les entreprises*

Plus de 400 entreprises installées sur le territoire : commerces, artisans, activités diverses, vignerons, restaurations et hébergements. ...

## 2.3 LA POPULATION

Chavanay est une commune de 2885 habitants (Source INSEE 2017).

L'habitat local de Chavanay est très dynamique. Il y a des lotissements récents, des constructions neuves et des rénovations de maisons anciennes. Et aussi des immeubles HLM qui offrent de nombreux logements. Ces éléments permettent de favoriser l'arrivée de nouveaux habitants comme l'installation de jeunes couples avec des enfants.

Chavanay est un village dont le nombre d'habitants ne cessent de croître. Ceci s'explique par la proximité des villes comme Vienne, Lyon, Annonay, Valence et St Etienne où de nombreux ménages vont travailler ; la commune est bien desservie par les axes routiers et également par des lignes ferroviaires (gare du Péage de Roussillon et des Roches de Condrieu à 20 minutes en voiture) qui desservent la vallée du Rhône. De plus 2 projets de lotissements sont prévus ce qui va apporter un nombre important d'habitants supplémentaires.

La commune dispose également de 3 lignes de bus TIL, Transport Interurbain de la Loire et de lignes pour le collège jusqu'à Pélussin et pour les lycées des villes d'Annonay en Ardèche et du Péage de Roussillon en Isère.

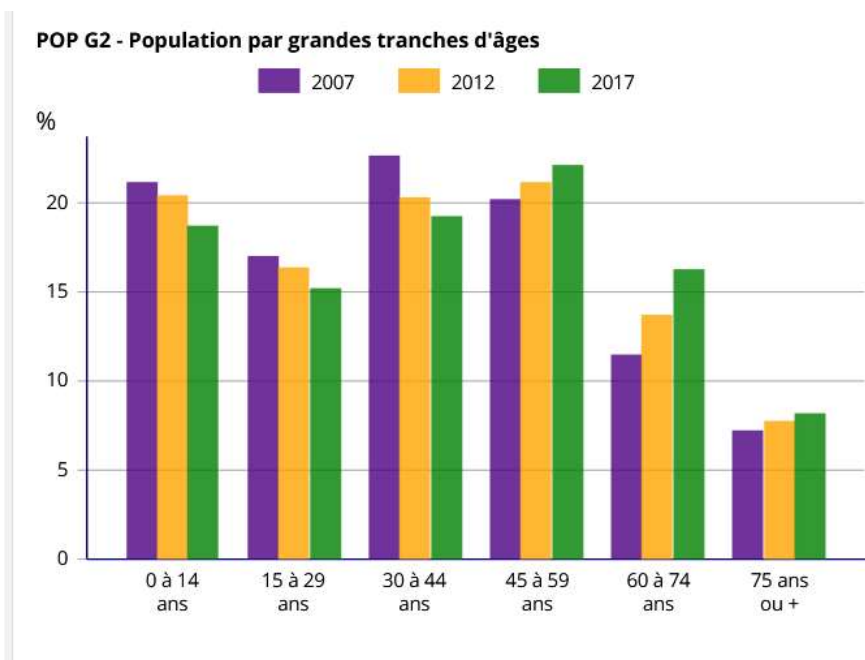
**POP T1 - Population en historique depuis 1968**

|                           | 1968(*) | 1975(*) | 1982  | 1990  | 1999  | 2007  | 2012  | 2017  |
|---------------------------|---------|---------|-------|-------|-------|-------|-------|-------|
| Population                | 1 710   | 1 666   | 1 857 | 2 071 | 2 288 | 2 734 | 2 842 | 2 885 |
| Densité moyenne (hab/km²) | 113,5   | 110,6   | 123,3 | 137,5 | 151,9 | 181,5 | 188,7 | 191,6 |

(\*) 1967 et 1974 pour les DOM

Les données proposées sont établies à périmètre géographique identique, dans la géographie en vigueur au 01/01/2020.

Sources : Insee, RP1967 à 1999 dénombrements, RP2007 au RP2017 exploitations principales.



Sources : Insee, RP2007, RP2012 et RP2017, exploitations principales, géographie au 01/01/2020.

**POP T0 - Population par grandes tranches d'âges**

|                 | 2007         | %            | 2012         | %            | 2017         | %            |
|-----------------|--------------|--------------|--------------|--------------|--------------|--------------|
| <b>Ensemble</b> | <b>2 735</b> | <b>100,0</b> | <b>2 842</b> | <b>100,0</b> | <b>2 885</b> | <b>100,0</b> |
| 0 à 14 ans      | 580          | 21,2         | 582          | 20,5         | 541          | 18,8         |
| 15 à 29 ans     | 465          | 17,0         | 467          | 16,4         | 437          | 15,2         |
| 30 à 44 ans     | 621          | 22,7         | 580          | 20,4         | 557          | 19,3         |
| 45 à 59 ans     | 553          | 20,2         | 603          | 21,2         | 641          | 22,2         |
| 60 à 74 ans     | 316          | 11,5         | 389          | 13,7         | 470          | 16,3         |
| 75 ans ou plus  | 200          | 7,3          | 222          | 7,8          | 237          | 8,2          |

Sources : Insee, RP2007, RP2012 et RP2017, exploitations principales, géographie au 01/01/2020.

D'après les chiffres de l'INSEE :

34% de la population de Chavanay en 2017 à moins de 30ans.

41.5% a entre 30 et 60 ans.

24.5% a plus de 60 ans.

- La population est donc majoritairement jeune et active. Ainsi l'association souhaite proposer des activités pour les jeunes (enfants et adolescents) et pour les actifs (loisirs en soirée par exemple).

Le pourcentage de personnes de plus de 60 ans est en augmentation depuis 2007. Il y avait 18.5% de personnes de plus de 60 ans en 2007 sur la commune de Chavanay, 21,5% de la population en 2012 et 24.5% en 2017. Ainsi les retraités sont actuellement minoritaires sur la commune mais ne cesse de croître.

- Le projet réseau Voisineurs et le Point de Médiation Numérique (développés dans les orientations) s'inscrivent dans une dynamique d'intégrer les personnes isolées et de proposer des services pour les personnes vieillissantes.

#### REV T1 - Ménages fiscaux de l'année 2018

|   | 2018   |
|---|--------|
| Nombre de ménages fiscaux   | 1 220  |
| Nombre de personnes dans les ménages fiscaux                      | 2 990  |
| Médiane du revenu disponible par unité de consommation (en euros) | 23 030 |
| Part des ménages fiscaux imposés (en %)                           | 54     |

Champ : ménages fiscaux - hors communautés et sans abris.

Source : Insee-DGFiP-Cnaf-Cnav-Ccmsa, Fichier localisé social et fiscal (FiLoSoFi) en géographie au 01/01/2021.

Selon l'INSEE, en 2018 54 % des Chavanois sont imposables et moins de 10 % des habitants de Chavanay sont en dessous du seuil de pauvreté. L'association souhaite développer des tarifs indexés sur les revenus pour permettre aux familles les plus vulnérables de bénéficier des activités et manifestations du territoire.

## 2.4 LE TERRITOIRE COUVERT PAR L'ASSOCIATION

Les familles sont issues principalement de la commune de Chavanay mais notre association rayonne aussi sur les communes environnantes :

14 communes du Pilat Rhodanien : St Pierre de Boeuf, Lupé, Maclas, Chavanay, Malleval, St Appolinard, Chuyer, La Chapelle Villard, Vérin, St Michel sur Rhône, Roisey, Véranne, Bessey, Pélussin.

Communes du Rhône,

Communes de l'Isère,

Communes de l'Ardèche.

► Voir §Géographie des adhérents - page 20

## 3 L'ASSOCIATION FAMILLES RURALES CHAVANAY

### 3.1 IDENTITE DE L'ASSOCIATION

|                        |   |
|------------------------|---|
| Nom de l'association : | Association Familles Rurales de Chavanay  |
| Siège social :         | Mairie 42410 CHAVANAY   |
| Adresse :              | 25 rue des remparts - 42410 CHAVANAY  |
| Tél :                  | 04 74 87 04 13  |
| Courriel :             | afrchavanay@gmail.com   |
| Site internet :        | <a href="https://www.famillesrurales.org/chavanay/">https://www.famillesrurales.org/chavanay/</a> |
| Date de création :     | 4 avril 1960  |
| N° Siret :             | 32518455400013  |
| Code APE :             | 9499Z   |
| N° URSSAF :            | 420000001000328120  |

### 3.2 OBJET FIGURANT DANS LES STATUTS

L'association se donne comme finalité l'épanouissement des personnes, la promotion des familles et le développement de leur milieu de vie. Elle agit dans un esprit permanent d'ouverture et d'accueil à tous, notamment en intégrant toutes les générations.

Faisant appel à la participation, à la solidarité, à la responsabilité et à l'engagement des habitants, l'association entend promouvoir un environnement qui leur soit favorable.

L'association ne relève d'aucune obédience politique, syndicale, professionnelle ou confessionnelle.

### 3.3 LES VALEURS

#### *Être acteur de sa vie*

Pour Familles Rurales, le fait de « prendre sa vie en main », individuellement et collectivement, participe à la construction d'une société où les individus n'attendent pas tout des Pouvoirs publics.

Le goût de l'initiative, de l'engagement et de la responsabilité, naît et se cultive dans la famille puis dans la relation aux autres. L'école et multiples autres lieux d'accueil et d'éveil, tels que les associations, ouvrent aussi à ces valeurs qui se vivent au quotidien.

#### *Respecter les différences*

La valeur de l'homme ne dépend pas de la couleur de sa peau, de ses origines, de sa culture, de son statut social ou de ses handicaps. Chacun doit être respecté tel qu'il est !

Par la recherche permanente de l'écoute et du dialogue se construira une société plus fraternelle qui développe la capacité à vivre ensemble et éduque à la non violence et au respect.

#### *Etre solidaire et créer des liens*

A Familles Rurales, la solidarité se vit au quotidien à partir de la volonté des familles de trouver ensemble une solution aux besoins de chacun et de chaque génération.

En participant avec d'autres à la vie de l'association locale, la famille apporte son avis, perçoit naturellement ce qui est possible et ce qui ne l'est pas. Elle prend la mesure de l'intérêt général.

L'accueil, la convivialité et l'entraide sont des valeurs constantes à Familles Rurales.

En milieu rural, l'éloignement constitue souvent un facteur d'isolement. Quand l'entraide et les solidarités de proximité s'organisent entre les générations, entre les familles, c'est plus facile d'y vivre !

#### *Accueillir et soutenir les plus fragiles*

L'action de Familles Rurales est avant tout familiale et globale. Elle accueille toutes les familles, quelles que soient leurs difficultés. Cependant, notre association accorde une attention particulière à celles que les aléas de la vie fragilisent.

Pour s'exercer réellement, la démocratie a besoin de la participation. En s'engageant dans un mouvement comme Familles Rurales, les familles contribuent à cette vie démocratique. La société ne peut réellement fonctionner sans cela.

#### *S'engager dans la société*

Les familles ont des droits mais également des devoirs et en particulier celui de proposer et de s'impliquer. Tout va mieux quand les personnes s'investissent dans les projets les concernant.

### 3.4 HISTORIQUE

|      |  |
|------|--|
| 1960 | <ul style="list-style-type: none"> <li>Création de l'association Familles Rurales, composée de bénévoles se réunissant pour des cours de couture. Un rapprochement avec les communes de Maclas et de St Pierre de Boëuf fut nécessaire pour unir les compétences de chacun et créer un centre de loisirs. La démographie augmentant dans chaque village ces associations sont devenues indépendantes.</li> </ul> |
| 1970 | <ul style="list-style-type: none"> <li>Le champ d'action de l'association Familles Rurales s'élargit vers la petite enfance et la jeunesse par la création d'activités diverses pour les 3 - 13 ans.</li> </ul>  |
| 2000 | <ul style="list-style-type: none"> <li>Inauguration de la ludothèque (animation sur place, les jeux ne sont pas emportés).</li> </ul>  |

|      |  |
|------|--|
| 2001 | <ul style="list-style-type: none"> <li>La ludothèque met en place la location de jeux, les animations avec les écoles, les animations de quartiers et change de lieu pour s'installer dans l'ancien restaurant scolaire (dans le périmètre scolaire).</li> </ul>   |
| 2002 | <ul style="list-style-type: none"> <li>Embauche d'un professeur de gymnastique pour des cours enfants et adultes.</li> <li>Regroupement des assistantes maternelles, animations ludiques avec la ludothèque et mise en place de l'aide aux devoirs.</li> </ul>   |
| 2003 | <ul style="list-style-type: none"> <li>Mise en place d'une section informatique et de la chorale enfant.</li> </ul>  |
| 2004 | <ul style="list-style-type: none"> <li>Partenariat du Petit Théâtre au centre de loisirs et création de la danse country.</li> </ul>   |
| 2005 | <ul style="list-style-type: none"> <li>Des cours d'anglais sont proposés pour débutants et confirmés,</li> <li>Des cours de dessin artistique sont donnés en direction des enfants,</li> <li>Partenariat pour la rencontre régionale des bébés lecteurs.</li> </ul>  |
| 2007 | <ul style="list-style-type: none"> <li>L'association a souhaité s'engager dans une nouvelle phase de développement et devient un Espace de Vie Sociale.</li> </ul>   |
| 2008 | <ul style="list-style-type: none"> <li>Création du Festival des « Bébés lecteurs » (futur Festival des Matrus)</li> <li>Première manifestation Bric à Broc Bébé</li> </ul>   |
| 2011 | <ul style="list-style-type: none"> <li>ALSH aux petites vacances Toussaint,</li> <li>Ouverture du Pôle Jeunes,</li> <li>Création d'un club vidéo ados.</li> </ul>  |
| 2012 | <ul style="list-style-type: none"> <li>ALSH vacances février et Toussaint, cours de théâtre ados adultes.</li> </ul>   |
| 2013 | <ul style="list-style-type: none"> <li>Ouverture des « mercredis loisirs »</li> </ul>  |
| 2014 | <ul style="list-style-type: none"> <li>Création des cours de yoga,</li> <li>Coordination et participation aux Temps Activités Périscolaires dès la rentrée scolaire de septembre.</li> </ul>   |
| 2015 | <ul style="list-style-type: none"> <li>Partenariat avec la mairie pour la Semaine Bleue</li> </ul>   |
| 2016 | <ul style="list-style-type: none"> <li>Un groupe de jeunes part en voyage à l'île de Malte.</li> <li>Création du Festival des Matrus</li> </ul>  |
| 2017 | <ul style="list-style-type: none"> <li>Les animations yoga et anglais ont doublé leurs inscriptions,</li> <li>La troupe de théâtre à vue le jour,</li> <li>Succès de la fête du jeu (500 pers) et de la Semaine Bleue</li> </ul>   |
| 2018 | <ul style="list-style-type: none"> <li>Une nouvelle activité est programmée : atelier informatique,</li> <li>La gestion de l'activité du centre de loisirs est transmise à la SPL de Pélussin et la ludothèque à la mairie de Chavanay.</li> </ul>   |
| 2019 | <ul style="list-style-type: none"> <li>La troupe de théâtre devient indépendante en créant sa propre association « Les 3 coups Chavanois »,</li> <li>Changement du local aux 25 rue des remparts et inauguration des lieux</li> <li>Trois nouvelles activités sont programmées : danse africaine, Qi gong, anglais débutants.</li> </ul>   |
| 2020 | <ul style="list-style-type: none"> <li>Une nouvelle activité est programmée : renforcement musculaire,</li> <li>La crise sanitaire a obligé l'association à interrompre certaines activités. Nos manifestations et sorties ont été annulées. Le renforcement musculaire, le yoga et le qi-gong sont trois activités sportives qui ont été maintenues pendant cette période. Elles sont majoritairement suivies en visioconférence et en vidéos différées.</li> </ul> |



2021

- Création du site internet de l'association : <https://www.famillesrurales.org/chavanay/>,
- L'association travaille sur son projet associatif et souhaite plus que jamais être proche des familles et se tient prête à proposer de nouvelles activités, sorties, animations participatives,
- Mise en place du Réseau de voisins sur la commune de Chavanay,
- Souhait de mise en place d'un Point de Médiation Numérique,
- Souhait de proposition d'activités pour la jeunesse.

## 3.5 ORGANISATION ASSOCIATIVE

### *L'équipe*

L'équipe du Conseil d'Administration de l'association a été renouvelée en mars 2018 lors du changement de présidence.

Depuis 2018, chaque année une nouvelle personne avec de nouvelles compétences est venue intégrer ce Conseil d'Administration. La dynamique de ce groupe est très présente et perdure à ce jour.

L'association est aujourd'hui gérée par 9 bénévoles engagées et 2 salariées.

La gestion financière, administrative et la fonction employeur sont assurées grâce aux bénévoles et les employées de l'association Familles Rurales de Chavanay, soutenues par la Fédération Départementale Familles Rurales de la Loire.

### *Les membres*

Adhérents en 2021 : 120 familles,

Bénévoles : 9 membres du Conseil d'Administration, et une vingtaine de bénévoles adhérents sont présents lors de nos différentes manifestations,

Vacataires : 6 (yoga, cours d'anglais enfant, cours d'anglais adulte, cours de danse moderne pour enfant, cours de renforcement musculaire et employée au ménage des bureaux de l'AFR).

### *Les salariées*

L'Association Familles Rurales emploie Mme Sylvie HATSCH depuis 2007 au poste « d'Accueillante du Relais Famille » : Elle est en Contrat à Durée Indéterminée à 14h50/semaine.

En mai 2020, le conseil d'administration décide de développer les orientations Jeunesse et Numérique.

Il a voté à l'unanimité l'embauche d'un temps partiel et défini le profil du candidat.

En septembre 2020, Mme Virginie VEYRE a été embauchée en Contrat à Durée Déterminée de 7 mois à 10h/semaine. Son contrat a été renouvelé en avril 2020 pour 11 mois.

Ses missions sont les suivantes :

- Soulager et compléter l'accueillante du Relais Familles,
- Assurer et garantir le développement de l'Espace de Vie Sociale en développant un Projet Jeunes afin de palier au manque d'activités de loisirs et culturelles à destination des 12-25 ans dans la commune de Chavanay,
- Mettre en place le Projet de Point de Médiation Numérique.

### *Composition du bureau*

En qualité de Présidente : Ségolène VIALLE  
30 Rue du Chirat  
42410 CHAVANAY

En qualité de Vice Présidente : Pauline GARDE  
12 Rte de Chezenas  
42520 SAINT PIERRE DE BŒUF

|  |   |
|--|---|
| En qualité de Trésorière :                   | Marie-Ange ROBLES<br>19 Route de la Ribaudy<br>42410 CHAVANAY     |
| En qualité de Trésorière adjointe :          | Odile GAILLARD<br>6 Chantelouve<br>42410 CHAVANAY                 |
| En qualité de Secrétaire :                   | Céline DEMONT<br>414 Chemin du Bassard<br>38121 CHONAS L'EMBALLAN |
| En qualité de Secrétaire adjointe :          | Amandine COMBARMOND<br>8 Lieu-dit La Chanal<br>42410 PELUSSIN     |
| Membres actifs du Conseil d'Administration : | Valérie ESSERTEL, Raphaëlle CHASSOULIER,<br>Aurore AUBERT         |
| Salariées :                                  | Sylvie HATSCH, Virginie VEYRE                                     |

### 3.6 LE FONCTIONNEMENT ASSOCIATIF

---

Tous les deux mois environ, le Conseil d'Administration se réunit afin d'échanger sur les actions et projets en cours et aussi de valider l'ensemble des décisions de l'Association.

Pendant les périodes de confinement, l'association a essayé de maintenir les conseils d'administration par visioconférence. Les conseils d'administration ont repris dès que possible en présentiel.

Pour structurer au mieux ses services, l'Association a organisé son action en différentes commissions :

- **Commission manifestations :**
- **Commission Matrus :**
- **Commission jeunesse :**
- **Commission voisins :**
- **Commission projet associatif :**
- **Commission communication :**
- **Commission personnes en surpoids :**
- **Commission Gestes et Postures :**
- **Commission PNM :**

L'Association se veut proche des familles et invite chacun à être acteur de la dynamique de son territoire. Pour ce faire, son projet s'appuie sur les préoccupations, les constats et les attentes exprimés par les familles et les bénévoles.

### 3.7 LE CHANGEMENT DE LOCAL

---

En 2019, la municipalité a souhaité reprendre le local que nous occupions et qui se situait dans le périmètre scolaire pour y faire le périscolaire.

La mairie a fourni un nouveau local au 25 rue des remparts à Chavanay. Cet emplacement, donnant sur la rue, rend l'Association plus visible et accessible pour les habitants. Le local a été rénové par les employés municipaux. Cependant l'Association a dû financer la réfection de la façade, le changement de la porte d'entrée, la pose de la nouvelle signalétique et le panneau d'affichage, ainsi que l'achat d'une rampe d'accès mobile pour les personnes porteuses de handicap et les poussettes.

Le 14 septembre 2019, nous avons inauguré nos locaux. Les bénévoles, les adhérents et membres de la municipalité ont été conviés.



*Ancienne façade des locaux*



*Façade et aménagement intérieur après rénovation*

## 3.8 COMMUNICATION

L'association souhaite être plus accessible, plus communicante, c'est pourquoi un **site internet** a été créé et est mis à jour régulièrement : <https://www.famillesrurales.org/chavanay/>. Il se veut facile d'accès et est référencé par Google. Les informations essentielles telles que les heures d'ouvertures, les activités, les services y sont regroupés.

Le **réseau social Facebook** est également très actif, il permet notamment de diffuser des informations mais aussi de partager celles venant d'autres services, tels que la Maison des Services de Pélussin, l'AFR de Maclas, le réseau REEAP etc.

Un bénévole a réalisé **deux vidéos** présentant l'association. Dans la première vidéo, toutes les différentes activités sont présentées et la seconde vidéo explique le rôle et les missions du Relais Familles. Ces deux vidéos ont été diffusées sur Facebook.

Un **flyer spécifique sur le Relais Familles** a été créé, il est diffusé sur la page Facebook ainsi que sur le site de la commune de Chavanay. D'autres informations ponctuelles peuvent être transmises à la mairie pour être diffusées sur leur site internet.

Par ces moyens numériques, nos adhérents peuvent communiquer avec l'association. Les salariées répondent rapidement aux demandes des usagers.

Les manifestations telles que les Bric à Broc Bébé, Festival des Matrus sont annoncées sur le magazine « **L'Indispensable** ». Les adhérents sont informés de ces événements par mail.

Les initiatives de l'AFR sont aussi très largement relayées par la presse locale : « **Le Réveil du Vivarais** » ainsi que « **Le Progrès** » grâce aux journalistes locaux et au site internet de la mairie.

Des informations sont régulièrement affichées sur le **panneau lumineux** de la municipalité. Un **panneau d'affichage** est à côté de l'école du Bourg et un **second panneau d'affichage** a été installé sur la façade du local de l'association.

Chaque année une page présentant l'association dans le **bulletin municipal** est diffusée sur la commune.

L'AFR édite tous les ans une nouvelle **plaquette** regroupant les services et les activités proposées, elle est diffusée sur le territoire.

## 3.9 L'IMPLICATION TERRITORIALE

Aujourd'hui bien identifiée, Familles Rurales a tissé un réseau partenarial important et dynamique qui soutient et conforte son action.

Pour être en adéquation avec les besoins des familles et le développement du territoire rural sur laquelle elle se situe, Familles Rurales de Chavanay rencontre régulièrement les acteurs locaux pour des partenariats et des réunions de travail.

Le **Pôle Culturel** est notre partenaire pour de nombreux projets tels que :

- L'activité Bébé Récré
- Réseau voisins
- La Semaine Bleue
- Le Projet Jeunes

L'association rencontre régulièrement des salariées et les bénévoles du Pôle Culturel afin d'échanger sur les besoins des habitants et d'établir des projets y répondant.

Nous avons participé au **Forum des Séniors et des Aidants** organisé par la Maison de Services de Pélussin en octobre 2019, et nous ferons partie en octobre 2021 du **Forum des Familles** organisé dès que la situation sanitaire le permettra. Lors de ces forums nous présentons toutes les activités et actions réalisées par notre association sur notre commune.

L'association fait également partie :

- Des groupes de travail de la **Fabrique des Territoires** dont les thématiques sont les suivantes : mobilité et itinérance, mutualisation (humaine et matérielle), accompagnement numérique. Ce groupe est composé : du département de la Loire, de la CAF de la Loire, de la Maison des Services du Pilat Rhodanien, de la Mission Locale du Giers Pilat ainsi que des 3 Espaces de Vie Sociale du Pilat soit les



AFR de Chavanay et de Maclas et les 4 Versants. Le but est de trouver des intérêts et sujets communs entre nos différentes structures et de voir comment nous pouvons y répondre collectivement.

- Des groupes de travail relatifs à la **Convention Territoriale Globale** se concrétisant par un accord cadre politique entre la CAF, la CCPR et les 14 communes du Pilat Rhodanien. Cela permet de décliner au plus près des besoins du territoire, la mise en œuvre des champs d'intervention de la CAF partagés par les collectivités locales : enfance, jeunesse, parentalité, mobilité, accès aux droits, logement et vie sociale.

L'association envisage un partenariat et des échanges avec les 4 Versants, Espace de Vie Sociale à Pélussin depuis 2020 (agrément CAF).

## 3.10 NOS PUBLICS ET PARTENAIRES

### *Nos publics*

Ils sont de tous âges : des tous petits avec le Festival des Matrus, Atelier Montessori Bébé, yoga parents / enfants, aux aînés avec le Réseau des Voisineurs

### *Les partenaires*

- La municipalité de Chavanay,
- La communauté de communes du Pilat Rhodanien,
- Le Conseil Général,
- La Caisse d'Allocation Familiale de St Etienne,
- Le Crédit agricole Loire Haute Loire,
- La Maison des services,
- Les 4 versants de Pélussin,
- Le Relais Assistantes Maternelles de Pélussin,
- Les écoles publiques et privée de Chavanay,
- La Fédération Familles Rurales de la Loire,
- Le Pôle Culturel de Chavanay.





## 3.11 LES ADHERENTS DE FAMILLES RURALES CHAVANAY

### Les adhérents

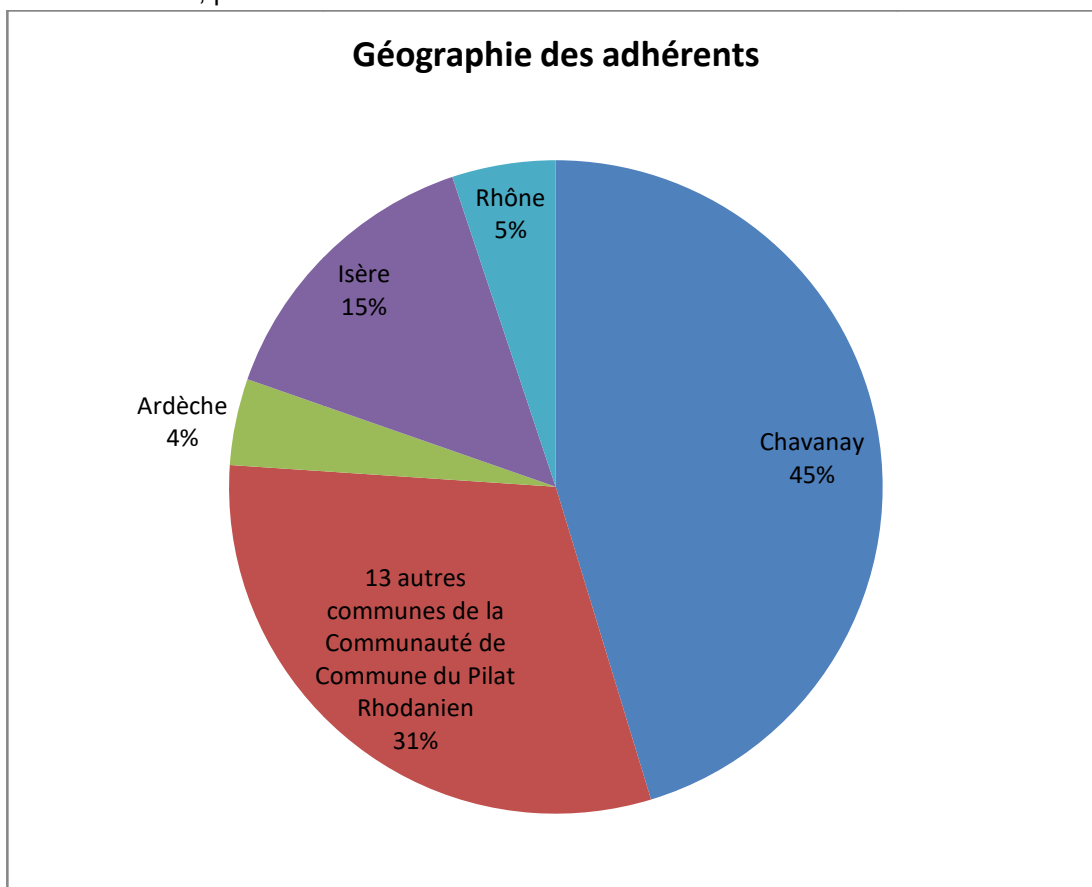
L'adhésion à l'association est familiale, une adhésion permet à tous les membres de la famille de bénéficier des services et avantages de l'AFR de Chavanay.

En 2021, l'association compte 120 adhérents, soit 120 familles représentant 307 personnes.

|   | Nb de familles adhérentes | Nb de personnes réelles |
|---|---------------------------|-------------------------|
| Adhérent Famille (1 personne)           | 27                        | 27                      |
| Adhérent Famille (foyer de 2 personnes) | 46                        | 92                      |
| Adhérent Famille (foyer de 3 personnes) | 11                        | 33                      |
| Adhérent Famille (foyer de 4 personnes) | 25                        | 100                     |
| Adhérent Famille (foyer de 5 personnes) | 7                         | 35                      |
| Adhérent Famille (foyer de 6 personnes) | 2                         | 12                      |
| Adhérent Famille (foyer de 7 personnes) |                           | 0                       |
| Adhérent Famille (foyer de 8 personnes) | 1                         | 8                       |
|   |                           | <b>307</b>              |

### Géographie des adhérents

Les habitants de Chavanay représentent environ la moitié des adhérents de l'association. Plus d'un quart sont habitants de la Communauté de Commune du Pilat Rhodanien. Le quart restant est constitué en majorité d'habitants issus de l'Isère, puis de l'Ardèche et du Rhône.

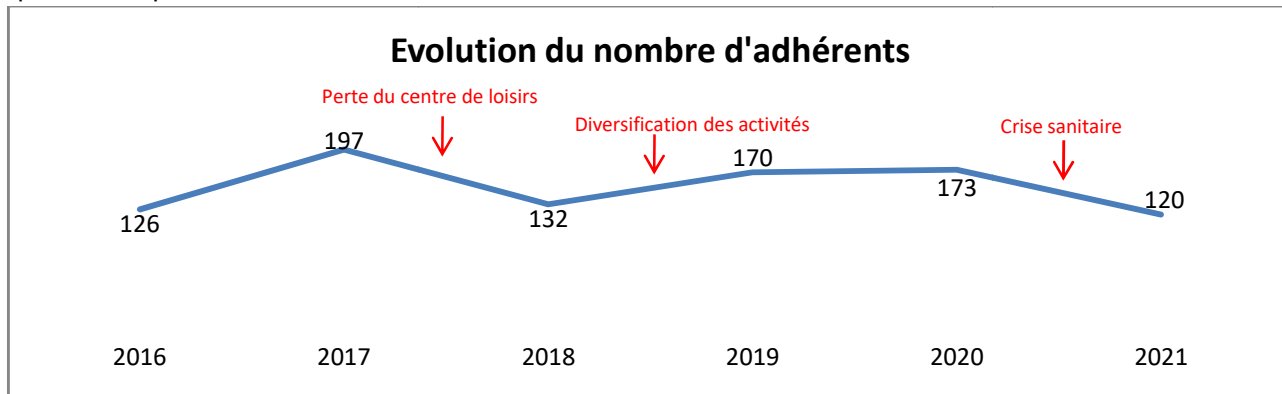


## Evolution des adhérents

En 2018, la gestion de l'activité du centre de loisirs est transmise à la SPL de Pélussin ce qui induit une baisse significative du nombre d'adhérents.

En 2019 et 2020 une nette augmentation due notamment à la diversification des activités proposées.

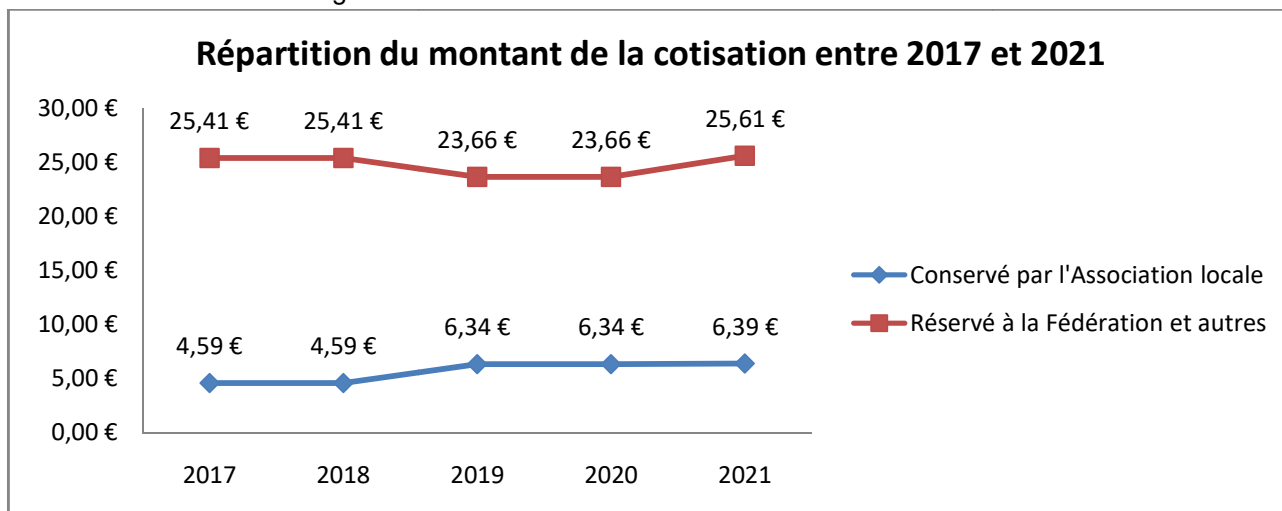
En 2021, 120 familles sont adhérentes, nous pouvons sans aucun doute attribuer cette baisse à la crise sanitaire ne permettant pas le maintien de l'ensemble de nos activités.



## Tarif et répartition du montant de l'adhésion

La carte d'adhésion à Familles Rurales coûtait depuis plus de 5 ans 30€. En 2021 la carte adhérent a subi une augmentation de 2€. Cette augmentation est due à l'abonnement au magazine « Vivre Mieux », autrefois optionnel il a été rendu obligatoire, sur décision de la Fédération Nationale.

L'Association Familles Rurales de Chavanay a décidé, pour cette année, de prendre en charge cette hausse, en 2022 le tarif de 32€ sera en vigueur.



Le montant de l'adhésion se répartit comme suit :

- **Fédération Nationale** : Cotisation Fédération Nationale et Fonds Solidarité pour le développement du Mouvement,
- Abonnement au magazine "Vivre Mieux" de la Fédération Nationale,
- **UDAF Loire** (Union Départementale des Associations Familiales),
- Association locale,
- Fédération de la Loire.

## 4 NOTRE ESPACE DE VIE SOCIALE

### 4.1 SA PLACE DANS LE PAYSAGE SOCIAL

L'association Familles Rurales est **un Espace de Vie Sociale** depuis 2007.

Notre Espace de Vie Sociale, s'inscrit dans le paysage rural en œuvrant au quotidien dans l'intérêt des familles. L'association se donne pour but de renforcer les liens sociaux, familiaux et les solidarités de voisinage en développant, à partir d'initiatives locales, des services et des activités à finalités sociales. Elle permet la prise de responsabilités des usagers dans leur devenir, développer leurs compétences et les impliquer dans la vie sociale notamment en faisant se rencontrer les générations entre elles.

C'est un lieu convivial, de rencontres et d'échanges. Il est ouvert à tous. Le changement de local donnant sur la rue facilite son accès et sa visibilité.

Le Relais Familles ne se substitue pas au rôle des institutions ou des travailleurs sociaux mais est un outil de développement local où de nombreux partenaires peuvent apporter leurs compétences et savoir faire dans le respect de l'identité des personnes le fréquentant.

Le Relais Familles est une source d'informations sur la vie économique, sociale et culturelle locale.

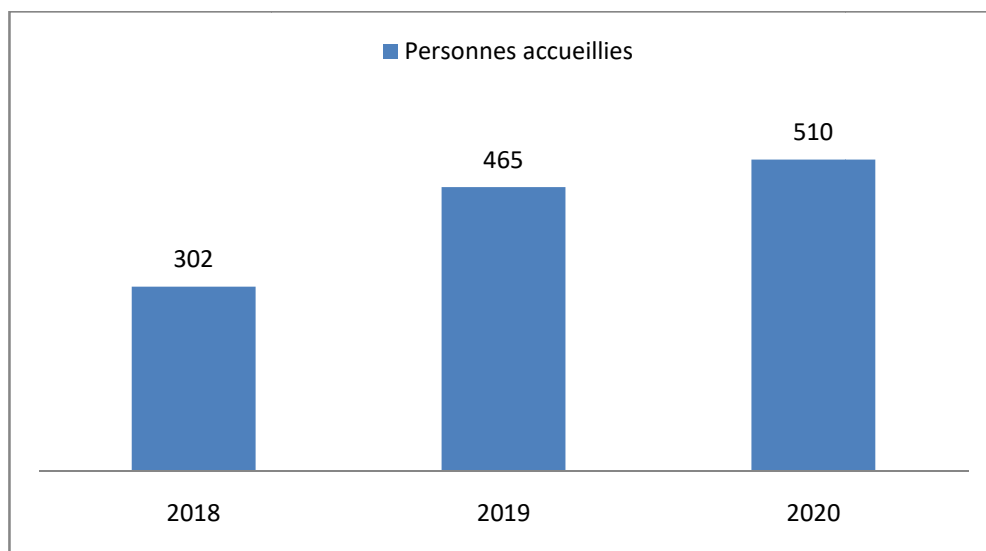
Les accueillantes du Relais Familles reçoivent toutes les personnes dans la confidentialité, les orientent vers les institutions ou organismes compétents. Elles développent également des activités innovantes au-delà de celles initialement proposées et participent à la dynamique de l'association.

Les nouvelles familles s'installant sur la commune sont dirigées au Relais Familles par les employées de la mairie. Là, les accueillantes Relais familles prennent le temps d'expliquer tous les services de la commune mis à leur disposition (santé, entreprise, commerce, école, sport, recherche d'assistante maternelle et nos propres activités).

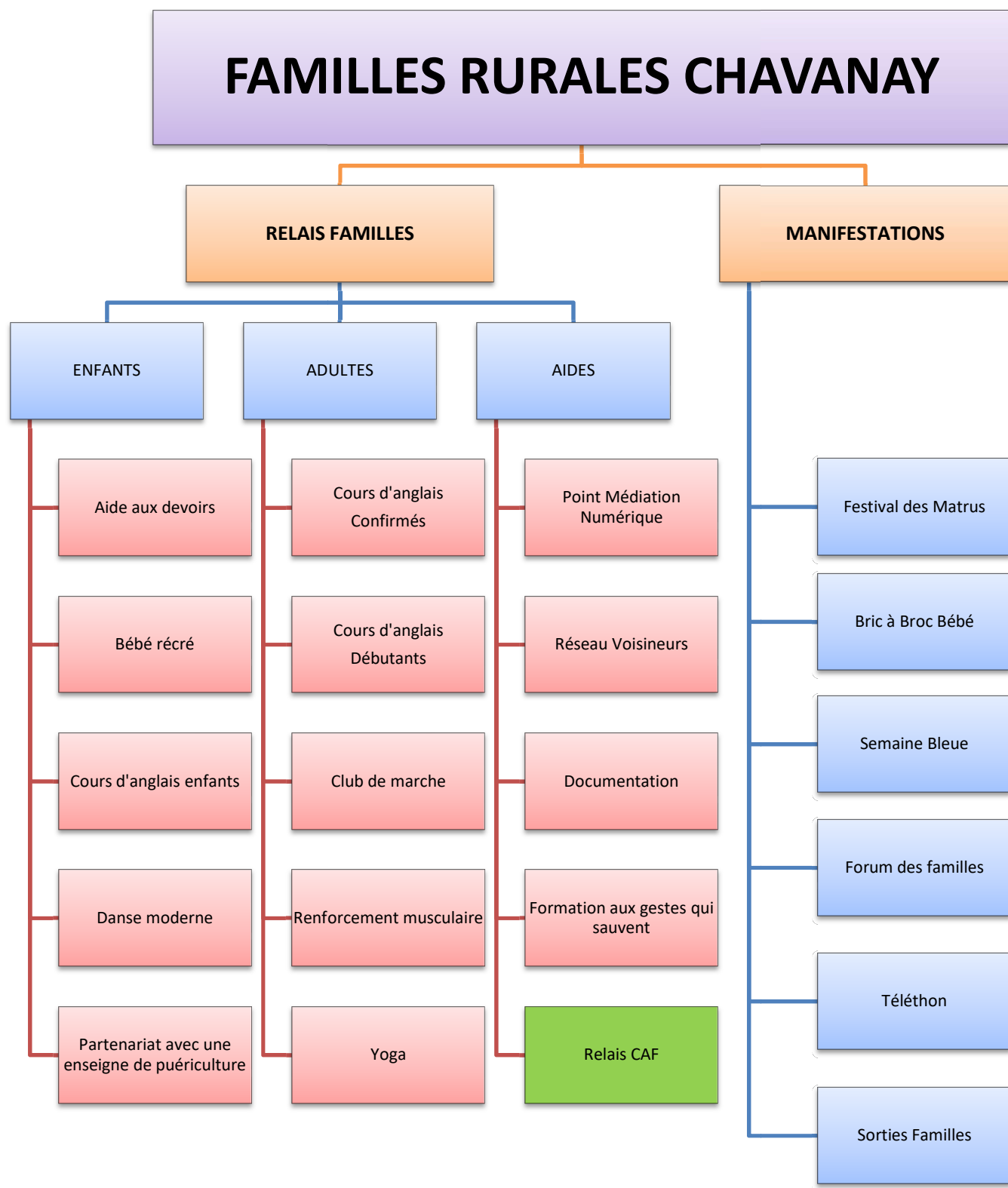
Depuis décembre 2012, un Relais CAF est ouvert. Nous constatons que beaucoup d'usagers se plaignent du manque de permanence des personnels CAF sur le Pélussinois.

En période COVID, une augmentation des dossiers à traiter s'est largement fait sentir. Une nette augmentation est observable depuis 3 ans.

#### *Fréquentation du relais familles :*



## 4.2 LES ACTIVITES



## 5 GESTION DE LA CRISE SANITAIRE

Les années 2020 et 2021 sont marquées par la crise sanitaire, ce qui a obligé l'association à interrompre certaines activités.

Seuls le renforcement musculaire, le yoga et le qi-gong sont maintenus en présentiel selon les autorisations gouvernementales, ou en visioconférence et en vidéos différées. Nos manifestations et sorties familiales ont été annulées.

L'association a réussi à pérenniser l'emploi de la salariée du Relais Familles (lieu d'accueil et d'animation labellisé par la CAF) mais également à créer un nouvel emploi dans le but de monter un projet jeunes sur la commune et de soutenir le projet Point Médiation Numérique.

Heureusement, l'accueil CAF a été maintenu tous les mercredis après-midis (sur rendez-vous), il est d'ailleurs de plus en plus fréquenté. Les difficultés économiques étant grandissantes pour les familles, cet accueil reste essentiel.

La pandémie a fortement perturbé le quotidien de chacun. L'association n'y a pas échappé. En 2020 nous avons organisé 5 réunions de notre Conseil d'Administration contre 12 par an habituellement. Heureusement notre équipe est soudée. Nous avons gardé le lien en communiquant par le biais de réseaux sociaux et messageries instantanées.

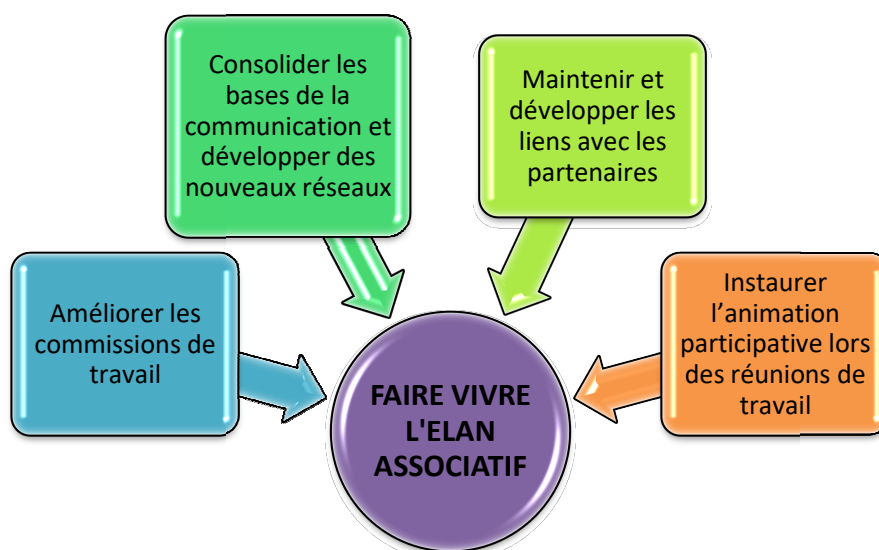
Concernant le lien avec les adhérents nous avons également communiqué par le biais de notre page Facebook, par email et notre site internet.

## 6 LES ORIENTATIONS DU PROJET ASSOCIATIF 2022-2025

Le dernier projet associatif était centré sur l'orientation 1 Renforcer la vie associative. En effet en 2018 l'association a vécu de nombreux tumultes : perte d'activité importante, changement quasi complet du Conseil d'Administration. Ces bouleversements avaient fragilisé l'association. Ainsi, il était primordial de pouvoir donner à l'association les moyens de fonctionner.

Aujourd'hui, 3 ans plus tard, l'association se porte bien, gérée par un conseil d'administration dynamique et motivé. Les objectifs ont de ce fait évolué et l'association a décidé de nommer le premier objectif « **Faire vivre l'élan associatif** » afin de garantir une bonne organisation et un bon fonctionnement de l'association.

### ORIENTATION N°1 : *Faire vivre l'élan associatif*





## **Objectif 1 : Améliorer les commissions de travail**

---

### **Action 1 : Créer des commissions avec objectifs, avec échéance et avec un responsable par commission**

Les commissions de travail ont été créées dans le dernier projet associatif. Mais à l'utilisation ces commissions ont révélé manquer d'efficacité notamment par rapport à la planification.

Afin de les rendre plus efficaces et fonctionnelles, chaque commission a un référent attitré et également un objectif à atteindre avec échéance.

- **Commission manifestations :**  
Objectif : Proposition d'une sortie familiale tous les 2 mois.
- **Commission Matrus :**  
Objectif : Organiser les Petites Matrus 15, 16, 17 octobre 2021 et planifier les Matrus Mars 2022.
- **Commission jeunesse :**  
Objectif : Préparer la rentrée 2021/2022 : Escape game, soirée jeux....
- **Commission voisins :**  
Objectif : Mettre en lien les Voisins et Voisinés.
- **Commission projet associatif :**  
Objectif : Echéance août 2021
- **Commission communication :**  
Objectif : Relancer Facebook et créer Instagram
- **Commission personnes en surpoids :**  
Objectif : Mise en place d'ateliers pour les personnes en surpoids sur l'année scolaire 2021.2022
- **Commission Gestes et Postures :**  
Objectif : Proposer des formations aux « gestes qui sauvent » aux familles
- **Commission PNM :**  
Objectif : Devenir un PNM, et former des bénévoles à « Aidant Connect »

## **Objectif 2 : Consolider les bases de la communication et développer des nouveaux réseaux**

---

Durant les deux dernières années un effort sur la communication a été fait par l'association de Chavanay.

Tout d'abord la réfection de la façade permet d'être plus visible sur le terrain. L'association est dorénavant accueillante visuellement et possède un accès direct sur la rue.

La création d'un nouveau site internet avec mises à jour régulières couplé à l'actualité partagée sur la page Facebook permet d'avoir une visibilité plus importante.

Cependant, l'association au travers des conseils d'administration ou suite aux assemblées générales entend des difficultés à toujours être vue et reconnue. Les manifestations ponctuelles n'ont pas toujours l'écho suffisant dû au manque de temps et d'organisation pour gérer la communication en amont. Ainsi cet effort doit être maintenu et majorer.

### **Action 1 : Continuer les mises à jour régulières sur le site internet**

### **Action 2 : Enrichir la page Facebook de l'association et partager plus régulièrement des informations (de l'association mais aussi des partenaires)**

### **Action 3 : Créer un compte Instagram.**

### **Action 4 : Anticiper les temps de communication avant chaque évènement afin de pouvoir mettre les moyens humains pour cette étape**

### **Objectif 3 : Maintenir et développer les liens avec les partenaires**

L'association Familles Rurales est repérée par les partenaires mais ceux-ci évoluent sans cesse. Il est important que l'associatif puisse communiquer avec l'ensemble des partenaires plusieurs fois par an afin de suivre les projets de chacun.

De plus, les actions de Familles Rurales doivent être toujours réfléchies selon les besoins des habitants et suivant les services déjà existants sur le territoire. Ainsi il est primordial de connaître les structures proches afin d'avancer ensemble, de se compléter ou de s'accompagner.

Il est donc important de créer des réunions avec chaque partenaire et notamment les principaux.

#### **Action 1 : Programmer une réunion par an avec la municipalité de Chavanay.**

Cette action est une action majeure du projet associatif. L'association veut aujourd'hui garder un lien étroit avec chaque partenaire et notamment avec la municipalité de Chavanay. Il paraît ainsi indispensable de réunir les élus communaux et l'association au minimum d'une fois par an afin de discuter des besoins des familles et de proposer ensemble des solutions.

#### **Action 2 : Programmer une réunion avec les Espace de Vie Sociale du Pilat**

Cette action permettra de garder un lien étroit avec les partenaires locaux. Cette rencontre a pour objectif de faire le point sur les projets de l'association mais aussi de connaître les projets et les envies des autres associations locales afin de pouvoir créer des actions collectives ou de combler un manque des habitants.

### **Objectif 4 : Installer de façon permanente l'animation participative au sein des réunions de travail**

L'animation participative a été un élément enrichissant les idées et débats au sein de l'association. L'association a mis en place l'animation participative au sein de ces CA et de ses AG. Depuis 18mois l'intérêt et l'efficacité de cette méthode a donné envie à l'association de continuer dans cette voie.

#### **Action 1 : Mettre en place à chaque CA des ateliers participatifs,**

#### **Action 2 : Mettre en place des ateliers participatifs lors des réunions avec les partenaires,**

#### **Action 3 : Mettre en place des ateliers participatifs avec les adhérents afin de connaître au mieux leurs besoins leurs attentes, leurs possibilités.**

## **ORIENTATION N°2 : DEVELOPPER LES ACTIONS VERS LES FAMILLES**

### **Maintenir et développer les activités accessibles à tous**

- Maintenir Bébé Récré
- Maintenir Aide aux devoirs
- Diffuser l'information d'un partenariat avec une enseigne de puériculture
- **Proposer des activités annuelles avec tarifs adaptés aux ressources financières**

### **Maintenir et développer les manifestations accessibles à tous**

- Maintenir deux Bric à Broc annuels
- Maintenir le Festival des Matrus
- Proposer des sorties familiales accessibles à tous **avec tarifs adaptés aux ressources financières**
- Développer un projet pour la jeunesse

Au vu des nombreuses réponses du questionnaire et des retours en directs des adhérents, l'association a tout naturellement ciblé les actions envers les familles.

Les familles sont au centre du projet de Familles Rurales. Actuellement de nombreuses activités et manifestations sont réalisées. Cette orientation est construite autour de deux objectifs les activités, et les manifestations.

## **Objectif 1 : Développer des activités pour les familles accessible à tous**

### **Action 1 : Action : Maintenir Bébé récré**

#### **Descriptif :**

C'est une activité hebdomadaire destinée aux parents et à leurs enfants de moins de trois ans (enfant non-scolarisé).

Des nouvelles familles implantées sur le village y trouvent un lieu d'échange où chacun peut s'exprimer et parler de son expérience de « parent » et d'éducation parentale.

L'activité dure 2 heures et est composée de 3 parties :

- 30 minutes d'échanges entre parents, jeux libres pour les enfants
- 1h d'activités parents/enfants
- 30 minutes de rangement et jeux libres pour les enfants

L'objectif de cette activité est de créer **un temps d'échange et de partage entre les parents** mais aussi de proposer des activités stimulantes pour le développement de l'enfant. Par cette activité et dans un cadre bienveillant, nous avons constaté que des familles ont un réel besoin de rencontrer d'autres parents et de discuter des problèmes de parentalité.

Des échanges se font entre parents afin d'établir un programme annuel avec ou sans l'appui de professionnels.

Les parents sont entièrement porteurs du projet et établissent eux même le programme de l'année. Des séances sur-mesure sont organisées en fonction des demandes de chacun pour le bien-être des enfants.

Dans ce cadre, plusieurs activités ont été mises en place comme notamment :

- la visite d'une ferme pédagogique,
- plusieurs ateliers d'éveil sensoriel,
- des ateliers de cirque,
- des ateliers éveil musical en partenariat avec la ludothèque
- des ateliers art-nature,
- des ateliers massages,
- des ateliers de yoga,
- des contes pour enfants et des spectacles,
- des animations « Raconte-Tapis » dispensées par les bénévoles de la bibliothèque.

Cette action parentalité est de plus en plus sollicitée, le nombre d'inscrits est en forte hausse. Malheureusement nous ne pouvons pas répondre à cette demande faute de bénévole et de disponibilité de locaux.

La crise sanitaire ayant isolé de nombreux parents nous savons que la demande sera encore plus importante dès la rentrée de septembre.

Nous déplorons la baisse des subventions REAAP et de la commune de Chavanay, celles-ci sont vitales pour pérenniser cette activité si importante en milieu rural.

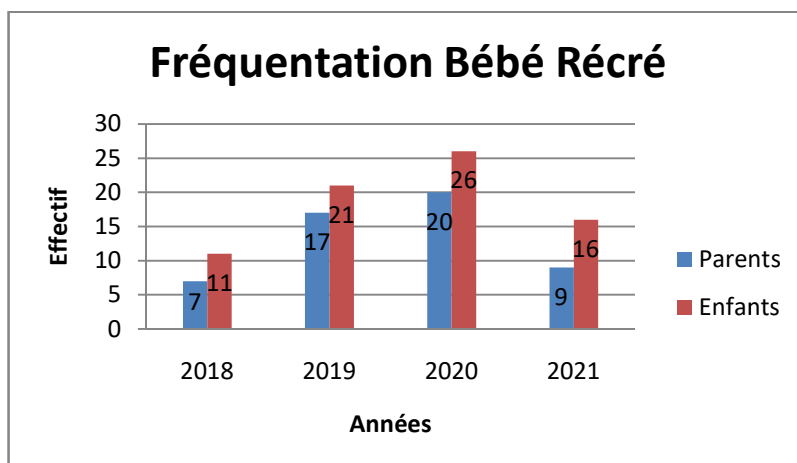


#### **Périodicité :**

Les vendredis hors vacances scolaires.

Cette activité initialement programmée les mardis matins a été décalée les vendredis matins depuis septembre 2019. Depuis ce changement de jour, le taux de fréquentation a connu une nette progression.

### Fréquentation :



Cette activité a connu un réel succès en 2019 et 2020, ensuite la crise sanitaire a enrayé son développement, mais il s'agit des activités les plus demandées au sein de l'association : il s'agit de la seule activité avec liste d'attente.

### Action 2 : Maintenir l'aide aux devoirs

#### Descriptif :

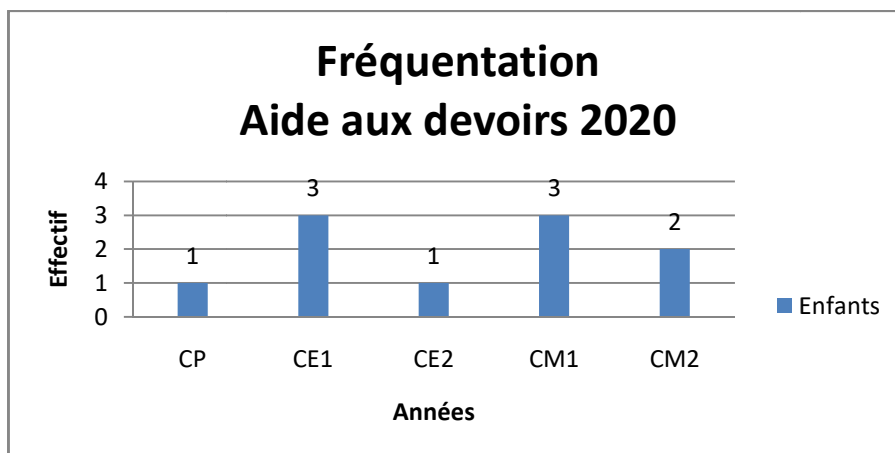
Encadrement d'enfants du primaire pour les aider dans leurs devoirs  
Des bénévoles présents aident les enfants à faire leurs devoirs. C'est un accompagnement personnalisé, un adulte pour un enfant.  
Un cahier de liaison doit être signé par les familles après chaque visite de l'enfant.  
Ce service est apprécié des parents qui travaillent et cela permet à l'enfant de combler ses lacunes ou se perfectionner en cas de décrochage.  
En 2021 la crise sanitaire nous a obligé à interrompre ce service pourtant indispensable et très demandé. Dès que la situation s'améliorera nous pouvons d'ores et déjà nous attendre à une forte demande.

#### Périodicité :

Lundi et jeudi après l'école.



### Fréquentation :



Cette activité est présente et dispensée par l'AFR de Chavanay depuis 2002 (bientôt 20 ans). Elle permet d'aider une dizaine d'enfants par année. Il semble logique de vouloir conserver cette activité dont les bénéficiaires sont réellement satisfaits de ce service à très faible coût (21€ / an).

**Action 3 :** *Diffuser l'information d'un partenariat avec une enseigne de puériculture*

**Descriptif :**

L'association propose, à des prix avantageux, des couches et autres accessoires pour bébé : lingettes, gants et carrés en partenariat avec l'enseigne BébéCash. Les adhérents à Familles Rurales de Chavanay peuvent en bénéficier, tout comme tous les adhérents de Familles Rurales.

Sur Chavanay, les différents accessoires sont livrés au local de Familles Rurales, une fois par mois. 6 familles adhérentes profitent de ce service. Toutes les familles adhérentes n'ont pas connaissance de ce partenariat. Ainsi une communication pourra être réalisée dans le but d'informer les familles de ce service proposé.

**Action 4 :** *Proposer des activités annuelles avec tarifs adaptés aux ressources financières*

Le conseil d'administration de l'association a décidé d'agir envers les familles les plus démunies. Les tarifs 2021/2022 de chaque activité a été revu pour être proposé à un tarif au plus bas tout en respectant le salaire des intervenants.

Afin de pouvoir aider les gens qui en ont besoin, l'association souhaite mettre en place des tarifs indexés sur les revenus des habitants pour l'année scolaire 2022/2023. Plusieurs systèmes sont encore à l'étude tels que les prix selon le quotient familial, les prix avantageux selon une catégorisation particulière (RSA, chômage, étudiant...). Le système n'est actuellement pas encore choisi.

**BILAN DE L'OBJECTIF 1 DE L'ORIENTATION 2**

## Objectif 1 : Développer des activités pour les familles accessibles à tous

| Actions et services   | Moyens Humains   | Moyens matériels  | Moyens financiers   | Critère d'évaluation   |
|---|--|---|---|--|
| <ul style="list-style-type: none"> <li>• Bébé récré</li> <li>• Aide aux devoirs</li> <li>• Partenariat avec enseigne puériculture</li> <li>• Activités annuelles avec mise en place d'un système tarifaire selon les revenus</li> </ul> | <ul style="list-style-type: none"> <li>• Bénévoles</li> <li>• Intervenants</li> <li>• Partenariat</li> </ul> | <ul style="list-style-type: none"> <li>• Salles</li> <li>• Matériel pour jeunes enfants</li> <li>• Mise en place d'un système de tarification adapté aux revenus</li> </ul> | <ul style="list-style-type: none"> <li>• Autofinancement</li> <li>• Subvention CAF</li> <li>• Subvention marie</li> <li>• Participation des familles</li> </ul> | <ul style="list-style-type: none"> <li>• Nombre participant</li> <li>• Satisfaction</li> <li>• Nombre de commande</li> <li>• Nombre d'activités proposées à l'année</li> </ul> |



## Objectif 2 : Maintenir et développer les manifestations accessibles à tous

### Action 1 : Maintenir deux Bric à Broc bébé annuels

#### Descriptif :

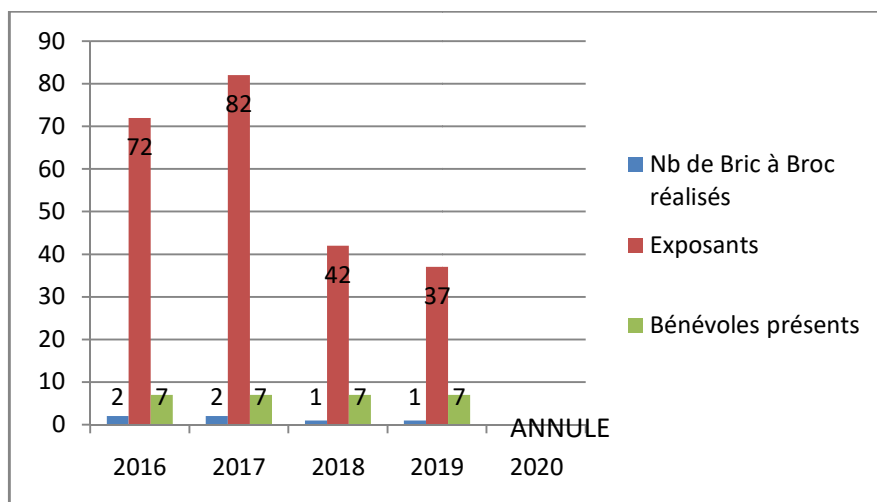
Date de création : 2008

Brocantes destinées à la vente et achat de matériel et accessoires de puériculture, jouets et vêtements enfants nommées « Bric à Broc Bébé ». Cet événement est très attendu par les familles.

#### Périodicité :

2 brocantes extérieures sont programmées : au printemps et à l'automne. Elles sont annulées en cas de mauvais temps

#### Fréquentation :



### Action 2 : Maintenir le Festival des Matrus

#### Descriptif :

Initialement appelé « Bébés Lecteurs » créé en 2008, le premier Festival des Matrus a vu le jour en 2016.

Depuis 5 ans, au mois de mars, 4 à 5 jours sont dédiés aux enfants (scolaires et familles). Matrus, parents, grands-parents, nounous, associations, crèches et écoles peuvent partager des temps communs autour de différentes activités et spectacles.

Des familles viennent des départements limitrophes mais nous avons aussi des familles de Lyon, Vienne, St Etienne et Valence.

Activités et spectacles présentés :

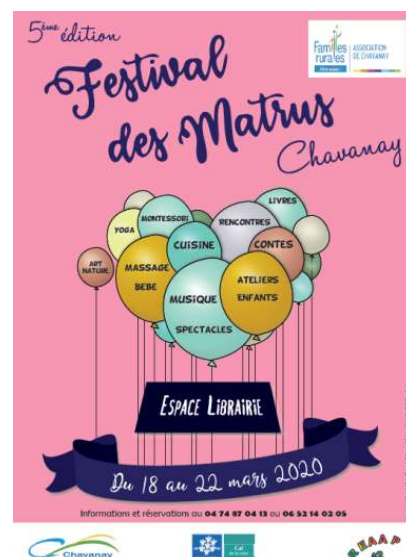
- **Des activités de détente et de bien être :**

Atelier de massages, atelier de yoga parents/enfants, atelier de yoga périnatal, atelier d'éveil au toucher ou atelier sur les émotions.

- **Des activités éducatives :**

Atelier Montessori pour différentes tranches d'âge, conférences et débat.

- **Des activités festives :**



Des spectacles vivants ouverts à tous et une animation de « petites histoires » contées par les bénévoles du Pôle Culturel de Chavanay.

- **Des activités ludiques et artistiques :**

Atelier peinture, atelier Art nature, atelier éveil musical, atelier expression corporelle, atelier art floral.

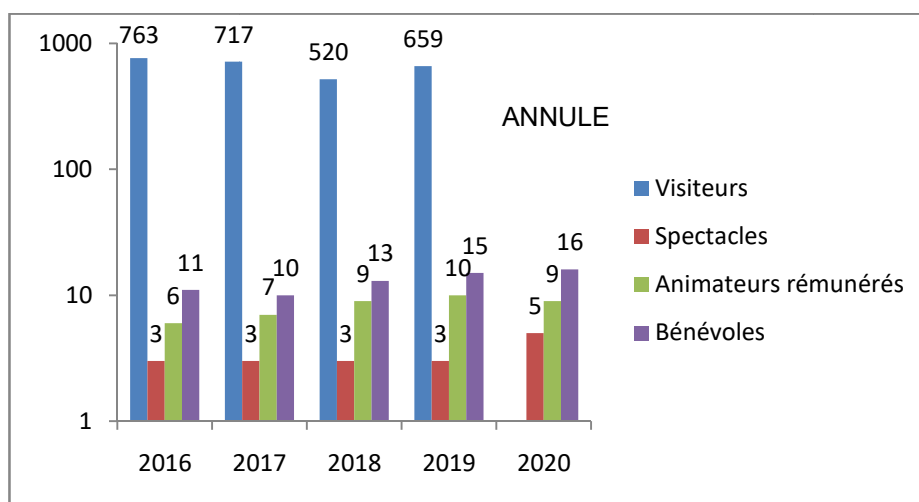
- **L'espace librairie et lecture:**

Pendant toute la durée du festival nos bénévoles sont présents sur un espace librairie jeunesse en partenariat avec une librairie stéphanoise.

### *Périodicité :*

Annuel, au mois de mars.

### *Fréquentation :*



### *Action 3 : Proposer des sorties familiales accessibles à tous*

### *Descriptif :*

L'association Familles Rurales de Chavanay propose une sortie ski, ainsi que plusieurs sorties culturelles, sorties dans des parcs d'attraction, sorties familiales, et voyages à l'étranger.

Des cars sont affrétés et les bénévoles gèrent l'organisation et l'accompagnement des familles.

Pour 2021, l'association envisage de proposer des tarifs suivant les revenus afin de pouvoir répondre à toutes les familles de manière adaptée.

### *Fréquentation :*

| Année | Destinations                                 | Inscrits |
|-------|--|----------|
| 2017  | Voyage à Londres                             | 14       |
| 2018  | Vélorail des Gorges du Doux à Boucieu-le-Roi | 20       |
|       | Cité du chocolat Valrhona à Tain L'Hermitage | 21       |
|       | Musée Confluence à Lyon                      | 16       |
| 2019  | Sortie ski à Autrans                         | 52       |
|       | Parc Walibi aux Avenières                    | 52       |
|       | Visites guidées de traboules de Lyon         | 30       |
| 2020  | Sortie ski à Autrans                         | 36       |
|       | Voyage Italie aux Cinq Terres (annulé)       | 0        |

#### Action 4 : *Déployer un projet pour la jeunesse*

Le Conseil d'Administration a voté **la création d'un Projet Jeunes**, suite aux constats que vous lirez ci-dessous, afin de lutter contre les conséquences de la crise sanitaire sur la jeunesse.

##### *Constat 1 - les rencontres avec le public concerné :*

Nous accueillons souvent des jeunes pour des demandes particulières : démarches et déclaration CAF ; démarches Pôle emploi ; demande de renseignement sur le BAFA ; les offres d'emploi sur la commune.

A l'issue de ces rencontres, nous avons fait le constat que **la jeunesse est en demande d'activités** telles que des sorties patinoire, Laser-Game, accrobranches, etc.

##### *Constat 2 - les enquêtes de territoires :*

L'enquête de la Communauté de Communes du Pilat menée en 2016 par la CCPR en partenariat avec le Parc Régional du Pilat, la CAF et la MSA ainsi que la démarche de « Convention Territoriale Globale » menée actuellement, notamment sur la thématique : Petite enfance / enfance / jeunesse du 11 mars 2021 connaissent le même constat : **il manque de structures encadrantes pour nos jeunes sur le secteur.**

► Voir Annexes

De plus, comme évoqué précédemment 34% de la population de Chavanay en 2017 a moins de 30ans et peu d'activités sont proposées dans le secteur sur cette tranche d'âge. Les questionnaires de l'association de Chavanay a également bien montré le fait que des activités voir un pôle jeune était attendu sur Chavanay.

##### *Constat 3 - l'étude de l'environnement communal :*

A Chavanay, il est référencé environ 500 jeunes entre 12 et 25 ans sur la commune de Chavanay ce qui représente environ 15 % de la population Chavanoise. Outre l'école de musique, les activités proposées sur la commune sont essentiellement sportives telles que, boules, pétanque, chasse, judo, football, tennis, basket, sports nautiques, volley... Aucun loisir ou activité culturelle n'est proposé aux adolescents chavannois.

De nombreuses dégradations des équipements publics sont constatées ainsi que des nuisances sonores dues aux regroupements bruyants (musique, bruits de moteurs...). Des caméras de surveillance seront installées afin d'essayer de résoudre ce problème. L'association Familles Rurales de Chavanay pense qu'il serait utile de leur proposer des activités de leur âge dans un lieu plus adapté en leur laissant la possibilité de s'y investir.

Bien que le Pôle culturel présent sur la commune soit ouvert à tous, ce public est difficilement accessible.

Actuellement il n'existe pas d'association ou de structure fédératrice porteuse de projet pour les jeunes en proposant des activités ponctuelles et hebdomadaires encadrées.

Il ressort donc **un manque réel de structures accueillantes pour encadrer les jeunes de Chavanay.**

##### *Les conséquences de la crise sanitaire :*

A l'échelle gouvernementale :

En s'appuyant sur le rapport : « N°3703 RAPPORT FAIT AU NOM DE LA COMMISSION D'ENQUÊTE pour mesurer et prévenir les effets de la crise du covid-19 sur les enfants et la jeunesse, Enregistré à la Présidence de l'Assemblée nationale le 16 décembre 2020 », Familles Rurales de Chavanay souhaite agir, à l'échelle communale, pour soutenir la jeunesse notamment en répondant aux propositions n°27, 56 et 57 émises par cette commission d'enquête :

- Proposition n 27 :

*À long terme, ouvrir plus largement l'Éducation nationale aux autres acteurs travaillant avec les enfants et les jeunes, notamment aux acteurs médico-sociaux, aux associations de prévention des violences et aux associations caritatives.*

- Proposition n°56 :

*Mobiliser les collectivités territoriales pour les inciter à fournir aux associations caritatives des locaux adaptés et décents.*

- Proposition n°57 :

*Développer davantage la coordination entre associations et services administratifs dans les territoires, pérenniser les bonnes pratiques qui ont émergé pendant la crise sanitaire et développer une culture de la gestion de l'urgence dans les services de l'État.*

### A l'échelle de l'association :

Les conséquences de la pandémie frappent les jeunes en affectant leur santé psychologique et accentuant leur manque de liens sociaux réels (non virtuels).

Cette jeunesse est privée de manifestations, d'école, de vogue, de bals, de rencontres inter-village ; tout ce qui participe au lien essentiel citoyen, à l'échange, la tolérance et la connaissance de l'autre. Chavanay et les municipalités alentours ont un rôle essentiel à la fédération de ses jeunes.

C'est pourquoi à notre échelle d'association locale et d'Espace de Vie Sociale nous devons nous engager à inculquer ces valeurs si importantes en leur tendant la main pour :

- Les aider à créer un projet à court terme (sortie patinoire, spectacle, sortie musique...) et aussi à plus long terme (voyage, future collaboration avec l'association),
- Leur apprendre le « mieux vivre ensemble », développant des liens sociaux et la cohésion sociale,
- Les valoriser en leur offrant la prise de responsabilité en travaillant sur des projets fédérateurs, en mettant en avant leurs compétences et en les impliquant dans la vie sociale.

Au vu de ces nombreux constats, **l'association de Chavanay souhaite s'adresser aux jeunes de 12 à 20 ans** de la commune de Chavanay ainsi que des communes environnantes (Communes du Pilat Rhodanien).

### Le but du projet :

- Répondre à un besoin de structure accueillante inexistante sur la commune,
- Proposer des activités culturelles et artistiques,
- Faire émerger des problématiques telles que le harcèlement scolaire, les addictions, le chômage...,
- Accompagner vers un retour à la vie post COVID 19.



### Les moyens mis en œuvre :

#### L'enquête des besoins :

Dans un premier temps, l'association Familles Rurales de Chavanay souhaite créer un questionnaire à destination des jeunes (via internet, site internet, réseaux sociaux, flyers et distribution aux intéressés....) afin de connaître au mieux leurs besoins et aller à leur rencontre.

### *La réalisation d'activités ponctuelles :*

**Objectif :** Capter les jeunes, les attirer afin de les aborder, de parler de leurs besoins et leur proposer des activités.

Des activités ciblées selon leurs besoins seront proposées, suivant les réponses au questionnaire afin de capter ce public.

**Déroulement :** L'association de Chavanay souhaite dans un premier temps proposer des activités et des sorties à la journée telles que des après-midi jeux/lecture (en partenariat avec le Pôle Culturel de Chavanay), des sorties cinéma, laser game, bowling, escape game, parc d'attractions...et tout autre activité proposée suite aux retours direct des jeunes ou du questionnaire.

Sur l'année 2020, trois événements étaient prévus (dont un escape game éphémère dans les locaux du Pôle Culturel) mais ces activités ont été annulées suite au confinement. Elles pourront à nouveau être organisées.

Afin de pouvoir capter cette population, l'association a comme objectif de proposer une sortie ou activité destinée aux jeunes par trimestre.

### *La réalisation d'activités annuelles :*

**Objectif :** Fidéliser les jeunes.

**Déroulement :** La seconde étape serait de proposer des activités sur l'année scolaire destinées aux jeunes. L'association est prête à proposer une activité « Création d'Escape Game » sur une année scolaire. Le but étant que les jeunes imaginent un jeu grandeur nature dans le village. Ils pourront, par exemple, créer une intrigue mettant en avant l'histoire du village. Cette activité sera menée par une intervenante professionnelle.

D'autres activités pourraient être envisagées suivant les désirs des jeunes participants. Comme par exemple : . manipulations de drones, réalisations de petits films et de vidéos, création de leur propre site internet, création d'un espace « FAB LAB » pour faire de la découpe laser et imprimante 3D.

Toutes ces propositions proviennent de réflexions des assemblées générales et des conseils d'administration mais elles seront modifiées et redéfinies avec les jeunes en question.

### *Le montage d'un projet à l'initiative des jeunes :*

**Objectif :** Fédérer les jeunes et faire émerger des idées et projets. Le but final serait ensuite de monter un projet à l'initiative des jeunes, suivant leurs propositions.

**Déroulement :** Ce troisième objectif nécessiterait la création d'une structure « Accueil Jeunes » ainsi que l'embauche d'un directeur et d'un animateur pour les encadrer.

L'animateur serait présent pour les aider dans leurs démarches et les guider dans la réalisation de leurs projets, les recadrer et les aider dans le montage des financements.

Exemples : Création d'un espace avec rampe pour vélos, réalisation d'un voyage avec une ville jumelée autofinancé par les jeunes...

#### **Réalisation :**

Afin de mener à bien ce projet il est évident que nous devons compter sur le soutien de la commune. Une mise à disposition de salle sera nécessaire afin que les jeunes puissent se retrouver, échanger et puissent réaliser les activités annuelles tout en pouvant laisser du matériel sur place. De plus, avant de réaliser ce troisième axe il sera nécessaire d'en discuter avec tous les acteurs locaux afin de savoir si un tel projet est prévu par un autre organisme. Le but étant de proposer un pôle jeune utile et stable pour les jeunes si le besoin se fait ressentir. La création de l'Accueil Jeunes étant considérable cela nécessiterait une concertation et un désir commun.

**Dans un premier temps, l'association Familles Rurales a pour objectif la réalisation des deux premières actions du Projets Jeunes soit la mise en place d'activités ponctuelles et la mise en place d'activités annuelles. Le but étant de pouvoir pallier au manque de propositions d'activités pour les jeunes sur Chavanay en leur proposant un panel d'activités varié.**



## BILAN DE L'OBJECTIF 2 DE L'ORIENTATION 2

### Objectif 2 : Maintenir et développer les manifestations accessibles à tous

| Actions et services   | Moyens Humains   | Moyens matériels   | Moyens financiers   | Critère d'évaluation   |
|---|--|--|---|--|
| <ul style="list-style-type: none"> <li>• Bric à Broc</li> <li>• Festival des Matrus</li> <li>• Sorties familiales</li> <li>• Projet jeunesse</li> </ul> | <ul style="list-style-type: none"> <li>• Bénévoles</li> <li>• intervenant</li> <li>• Partenariat mairie</li> </ul> | <ul style="list-style-type: none"> <li>• Salles</li> <li>• Locations de bus</li> </ul> | <ul style="list-style-type: none"> <li>• Autofinancement</li> <li>• Subvention CAF</li> <li>• Subvention marie</li> <li>• Participation des familles</li> </ul> | <ul style="list-style-type: none"> <li>• Nombre participant</li> <li>• Satisfaction</li> </ul> |

## ORIENTATION N°3 : ROMPRE L'ISOLEMENT ET ENCOURAGER LA SOLIDARITE

### Maintenir les services existants

- Maintenir le Relais CAF et les différentes aides
- Participer plus activement à la semaine bleue

### Développer des services d'aide

- Développer le Réseau Voisineurs
- Déployer le Point Médiation Numérique
- Proposer des formations "gestes qui sauvent"

## Objectif 1 : Maintenir les services existants

### Action 1 : Maintenir le Relais CAF et les différentes aides

#### Les aides sociales

Dans le cadre de l'Espace de Vie Sociale, l'association Familles Rurales est amenée à délivrer des informations sur les aides et services (humains, accueils, financiers...) et à aiguiller toute personne le souhaitant.

L'association de Chavanay constate depuis le début de la crise sanitaire que le public souhaite d'avantage de renseignements sociaux et recherche une écoute et une main tendue.

L'association collabore avec le CCAS de la mairie de Chavanay afin de répondre aux nombreuses demandes de la population.

#### Le Point Relais CAF

L'Association a un point **Relais CAF**, les allocataires sont reçus sur place, (sur rendez-vous en période de crise sanitaire).

Un temps de deux heures par semaine est réservé aux rendez-vous CAF afin d'aider les personnes dans leurs démarches et obtenir des informations sur leurs droits : prime d'activité, RSA (Revenu de Solidarité Active), APL (Aide Pour Logement), prestations familiales, etc.



#### Les demandes diverses

De plus en plus de personnes sont reçues, en demande d'informations au sujet des aides alimentaires, des offres de mobilité solidaires et de covoiturage.

La permanence CAF du mercredi accueille également des usagers en souffrance (femmes battues, problèmes conjugaux, problèmes parents/ados, parents âgés à installer en EPHAD). L'accueillante du Relais Familles écoute avec bienveillance les personnes en détresse et propose une aide ou les redirige vers des professionnels et services appropriés.

### Action 2 : Participer plus activement à la semaine bleue

#### Descriptif :

Ces 7 jours annuels constituent un moment privilégié pour informer et sensibiliser l'opinion sur la contribution des retraités à la vie économique, sociale et culturelle, sur les préoccupations et difficultés rencontrées par les personnes âgées.

Cet événement est l'occasion pour les acteurs qui travaillent régulièrement auprès des aînés, d'organiser tout au long de la semaine des animations qui permettent de créer des liens entre générations en invitant le grand public à prendre conscience de la place et du rôle social que jouent les personnes âgées dans notre société.

Les deux dernières années, l'association avait prévu qu'une activité pour la semaine bleue. Cette année 2021, l'association a souhaité investir cette semaine à destination des aînés en valorisant la place des aînés dans la vie sociale « Ensemble, bien dans son âge, bien dans son territoire ».

Cette année, l'association a proposé cinq activités :

- Séance yoga sur chaise adaptée aux personnes âgées,
- Intervention d'une ergothérapeute : adaptation du logement pour le maintien à domicile,
- Après midi jeux et crêpes party,
- Thé dansant,
- Dictée pour les seniors.

| PASS SANITAIRE  |                                    |   |                                |
|---|------------------------------------|---|--------------------------------|
| CHAVANAY<br>LA SEMAINE BLEUE  |                                    |   |                                |
| Semaine nationale des retraités<br>et personnes âgées<br>du 4 au 8 octobre 2021                 |                                    |   |                                |
| LUN.  | SÉANCE<br>CINÉMA                   | 15H À 16H30<br>INSCRIPTION<br>MAIRIE        | CINÉMA DE<br>PELUSSIN          |
| MAR.  | YOGA<br>SUR CHAISE                 | 15H À 16H<br>INSCRIPTION AFR<br>GRATUIT     | PÔLE<br>CULTUREL               |
| MER.  | LA DICTÉE<br>DE MAÎTRE<br>JACQUES  | 14H À 15H<br>INSCRIPTION<br>AFR<br>GRATUIT  | PÔLE<br>CULTUREL               |
| JEU.  | ATELIER<br>ADAPTER<br>SON CHEZ SOI | 9H30 À 11H<br>INSCRIPTION<br>AFR<br>GRATUIT | PÔLE<br>CULTUREL               |
| JEU.  | JEUX<br>ET CRÊPES                  | 15H À 17H<br>INSCRIPTION<br>AFR<br>GRATUIT  | LUDOTHÈQUE<br>PÔLE<br>CULTUREL |
| VEN.  | THÉ<br>DANSANT                     | 15H À 17H30<br>INSCRIPTION AFR<br>6 €       | SALLE PARET                    |
| RENSEIGNEMENTS ET INSCRIPTIONS<br>25 RUE DES REMPARTS 04 74 87 04 13<br>ou afrchavanay@gmail.fr |                                    |   |                                |

## BILAN DE L'OBJECTIF 1 DE L'ORIENTATION 3

# Objectif 1 : Maintenir les services existants

| Actions et services  | Moyens Humains  | Moyens matériels  | Moyens financiers   | Critère d'évaluation   |
|--|---|---|---|--|
| <ul style="list-style-type: none"> <li>• Point CAF</li> <li>• Aides sociales</li> <li>• Semaine bleue</li> </ul> | <ul style="list-style-type: none"> <li>• Bénévoles</li> <li>• Salariés</li> <li>• Intervenants</li> </ul> | <ul style="list-style-type: none"> <li>• Salles</li> <li>• Fournitures</li> </ul> | <ul style="list-style-type: none"> <li>• Autofinancement</li> <li>• Subvention CAF</li> <li>• Subvention mairie</li> <li>• Subvention région</li> </ul> | <ul style="list-style-type: none"> <li>• Nombre de demandes</li> <li>• Pourcentage de résolution de demandes</li> <li>• Enquete de satisfaction</li> </ul> |

## Objectif 2 : Mise en place de réseau au services des personnes isolées

### Action 1 : Développer le Réseau Voisineurs

#### L'idée :

Fin décembre 2020, après une année difficile au niveau émotionnel dans ce contexte si particulier, face à l'isolement des personnes, l'idée de rendre visite à toutes les personnes qui se sentent isolées émerge. De janvier à mars 2021 : l'équipe de l'association travaille sur la création de supports, des guides et fait paraître un flyer à travers le bulletin municipal afin de rechercher des bénévoles pour devenir voisins et de proposer les services pour les personnes le souhaitant.

#### L'objectif :

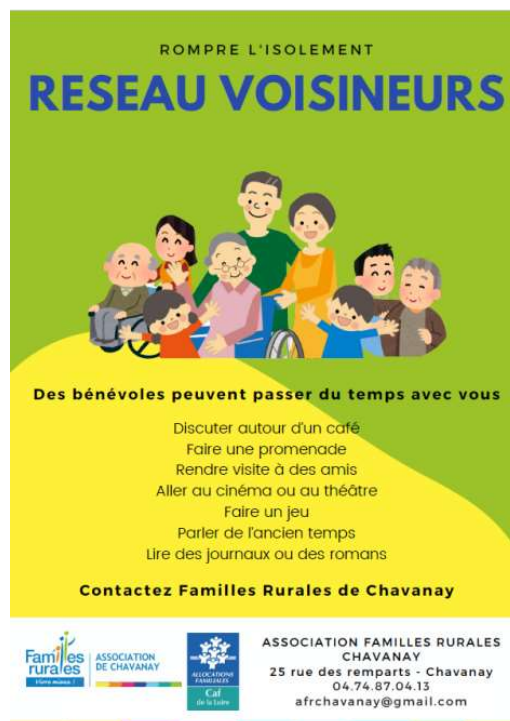
L'objectif du réseau est de rompre l'isolement, de développer du lien social pour les personnes âgées ou en rupture sociale en partageant un moment d'échange et de convivialité avec elles et prévenir de situations à risques.

#### Les moyens mis en œuvre :

#### La structure du réseau

Le **voisineur** est une personne bénévole qui rend visite aux personnes en rupture sociale ayant fait appel au réseau.

Le **voisiné** est la personne faisant appel au réseau afin de bénéficier de la visite d'une personne pour sortir de son isolement social. Les voisinés font la démarche de demande de visite, mais l'association a également



constaté que parfois c'est la famille qui en fait la demande. Aucune visite ne se fait sans l'accord du voisiné aussi le rôle de la référente du réseau est de faire le lien entre les familles, les voisinés et les voisins.

La **référente du réseau** est une salariée. Elle mène à bien le fonctionnement. Elle suit et accompagne les bénévoles voisins ainsi que les voisinés en étant à leur écoute et en répondant à leurs demandes.

Les bénévoles voisins et les voisinés font partie du Réseau Voisins de l'Association Familles Rurales de Chavanay, c'est pourquoi ils doivent être adhérents à Familles Rurales.

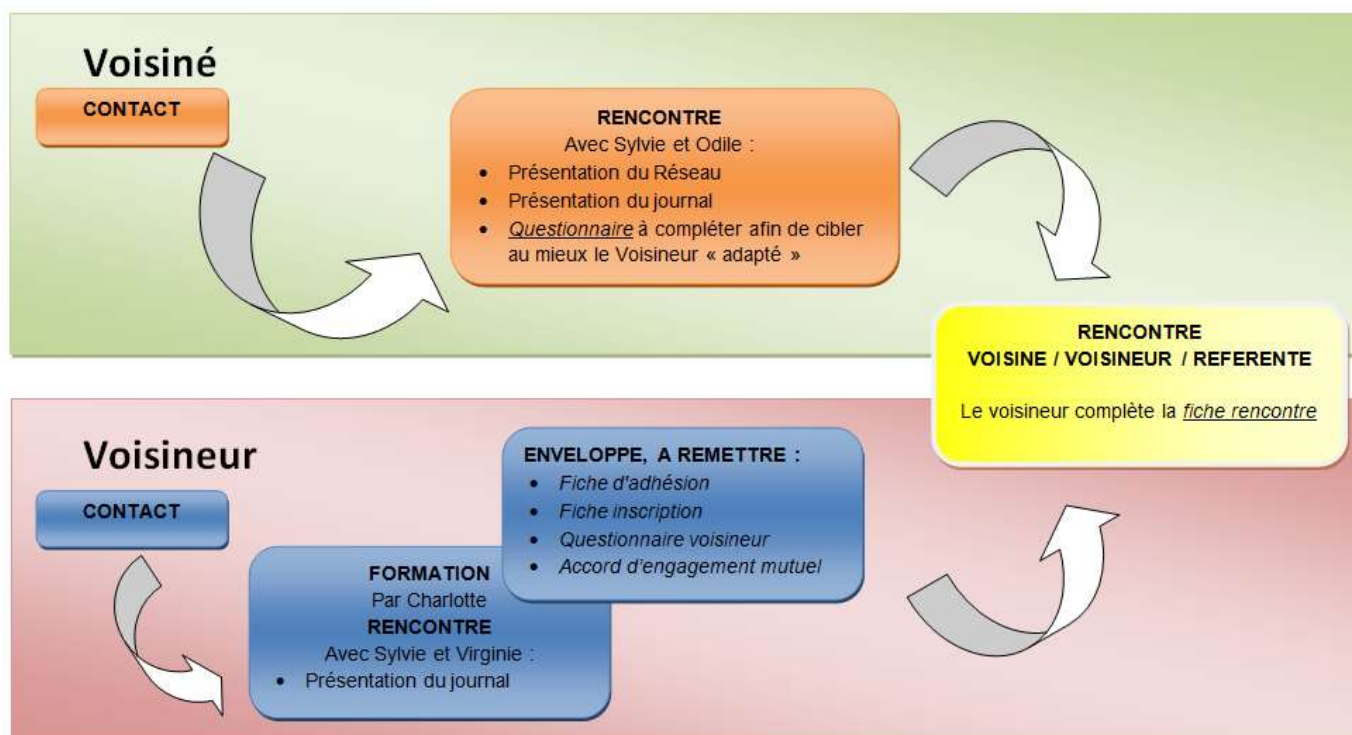
### *Un processus pour organiser la démarche*

Ce processus est très important car il permet aux voisinés et aux voisins, de prendre connaissance du réseau. Un temps d'explication est pris, lors de la formation pour les voisins, et lors d'une rencontre pour les voisinés. La référente, suite aux rencontres et après étude des questionnaires remis aux deux parties, décide qui s'entendrait au mieux et avec qui.

Il est mis en place un « Journal du voisiné » et un « Journal du voisin », comprenant plusieurs documents :

- Le sens de l'adhésion à Familles Rurales
- Manuel d'accueil du bénévole voisin/ Manuel du bénévole voisin
- Les coordonnées de la référente Familles Rurales de Chavanay
- Questionnaires
- La fiche d'adhésion et la fiche d'inscription au Réseau Voisins
- Des fiches communication
- Etc.

► Voir Annexes



### *Les bénévoles voisins*

Les visites au domicile des personnes isolées se font par des bénévoles. Ils bénéficient d'une formation de 1h30 dispensée par les professionnels de la Fédération Familles Rurales de la Loire. Cette formation permet d'accompagner les bénévoles voisins dans leur mission.

### *Les partenariats*

Un partenariat est fait avec le Pôle Culturel qui prêter des jeux pour le Réseau Voisins.

### *Les activités mises en place*

En plus des rencontres entre les bénévoles voisins et les voisins, il est envisagé de mettre en place des rencontres entre voisins afin d'échanger sur leurs visites et les difficultés qu'ils rencontrent, si le besoin se fait sentir, des interventions par des professionnels sur les thématiques rencontrées seraient envisagées, telles que « Comment se comporter avec des personnes ayant la maladie d'Alzheimer », « Comment aborder la mort » etc. Des sorties seront organisées afin que voisins et voisins se rencontrent autour d'un pique-nique, d'un après-midi jeux, etc.

A ce jour, les demandes de personnes souhaitant devenir bénévoles pour effectuer des visites augmentent et dépassent nos espérances, à ce jour il y a 14 inscrits, 11 voisins sont formés.

Nous travaillons avec le foyer logement du Clos de La Cholle, le pôle médical et les commerçants qui relaient notre action.

## **Action 2 : Déployer le Point Médiation Numérique**

### *Pourquoi un PMN ?*

#### *La réalité numérique en France*

En 2019, 15% (source INSEE) de la population n'a pas utilisé Internet au cours de l'année. Ce non-usage est étroitement lié à la fracture numérique. Si l'accès à Internet se développe, des inégalités persistent chez les personnes les plus âgées, les personnes moins diplômées et les ménages aux revenus modestes.

#### *La dématérialisation administrative*

La stratégie nationale "**Action publique 2022**" prévoit que les procédures administratives soient dématérialisées d'ici à 2022.

#### *Le soutien du Mouvement Familles Rurales Nationale*

Le **Point de Médiation Numérique** est à l'initiative du Mouvement Familles Rurales. Il a permis à l'association de recevoir un nouveau poste informatique destiné aux usagers et nous fournit un cadre et des supports légaux tels que :

- « la charte des Points de Médiation Numérique Familles Rurales »,
- « la charte de l'aidant numérique »,
- « le mandat pour l'utilisation des données à caractère personnel dans le cadre d'un accompagnement numérique »,
- Les salariées ont suivi une formation afin de les aider à évoluer de façon sereine et encadrée.

#### *La continuité de nos actions*

Le PMN est dans la continuité des **ateliers informatique** (annulés cause COVID) que l'association organisait.

### *L'objectif :*

#### *Un point libre d'accès*

L'association souhaite que l'accès soit libre pour les personnes à l'aise avec l'outil informatique mais qui ne sont pas équipées d'outils numériques.

#### *Un accompagnement gratuit des usagers*

L'accueil des usagers seuls ou à deux (pour la même demande), se fera suivant des plages horaires définies afin de les aider au mieux individuellement.

#### *Deux missions principales*

- la formation de la population aux usages du numérique,
- l'accompagnement des publics fragiles aux démarches en ligne.



**ESPACE NUMÉRIQUE**





**Exemples d'accompagnements mis en place dans le PMN.**

### Les moyens mis en œuvre :

#### *Un point d'accès gratuit*

L'accueil se fera au bureau de l'association.

Un poste informatique, et une tablette seront dédiés à l'usage du PMN. Une imprimante et un scanner seront également partagés.

L'accès au matériel sera gratuit, en revanche une participation aux frais d'impression pourra être demandée.

#### *La formation pour devenir « Aidants Connect »*

Dans le cadre du volet inclusion numérique du plan de relance, le Gouvernement a souhaité la généralisation d'un service public « **Aidants Connect** », d'ici la fin de cette année 2021.

"**Aidants Connect**" est un dispositif qui vise à permettre à un professionnel habilité préalablement, de réaliser des démarches administratives en ligne, à la place d'une personne ne parvenant pas à les faire seule.

En tant que PMN, les salariées de l'association qui accompagneront les usagers dans la réalisation de démarches administratives en ligne suivront une formation certifiante. Certains membres du conseil d'administrations et des bénévoles recevront également cette formation et deviendront « **Aidants Connect** ».

#### *Les partenariats*

La mise en place d'un partenariat avec notre Réseau Voisineurs est envisagée. Les bénévoles voisins pourraient accompagner les personnes isolées socialement et numériquement en les faisant venir dans nos locaux afin d'y effectuer des démarches.

L'association est également en étroite relation avec la Communauté des Communes et la Fédération de la Loire afin de pouvoir mutualiser un emploi sur un secteur comme le Pilat.

#### *La création d'emploi*

Un emploi pourrait être mutualisé soit avec la Maison des Services ou les EVS à proximité.

#### *Le référencement*

Le Point Médiation Numérique sera référencé sur la « **Cartographie des lieux de médiation numérique en Auvergne Rhône-Alpes** » mise en place par HINAURA.

Action 3 : *Proposer des formations « les gestes qui sauvent »*

*Descriptif*

Le besoin de formations de gestes de premiers secours a été identifié suite aux nombreux retours dans ce sens dans le questionnaire des adhérents et des habitants.

Ainsi en partenariat avec les sapeurs pompiers de Chavanay des sessions de formations aux « Gestes qui sauvent » seront proposées gratuitement pour la saison 2022/2023.

**BILAN DE L'OBJECTIF 2 DE L'ORIENTATION 3**

## Objectif 2 : Mise en place de réseau au services des personnes isolées

| Actions et services   | Moyens Humains  | Moyens matériels  | Moyens financiers   | Critères d'évaluation   |
|---|---|---|---|---|
| <ul style="list-style-type: none"> <li>•Réseau voisins</li> <li>•Point de Médiation Numérique</li> <li>•Formation Gestes qui sauvent</li> </ul> | <ul style="list-style-type: none"> <li>•Bénévoles</li> <li>•Salariés formés</li> <li>•Intervenants professionnels extérieurs</li> </ul> | <ul style="list-style-type: none"> <li>•Salle</li> <li>•Local</li> <li>•Imprimante</li> <li>•Fournitures</li> </ul> | <ul style="list-style-type: none"> <li>•Autofinancement</li> <li>•Subvention CAF</li> <li>•Subvention mairie</li> <li>•Subvention région</li> </ul> | <ul style="list-style-type: none"> <li>•Nombre de personnes bénéficiant du service</li> <li>•Enquete de satisfaction</li> </ul> |

## 7 CONCLUSION

Depuis son existence, Familles Rurales de Chavanay n'a jamais cessé de créer de nouvelles activités, même si certaines se sont également interrompues, soit par manque d'adhérents soit dû à la période de COVID.

Notre mission, c'est être au service d'un public nombreux et le plus large possible, en tenant compte des besoins du territoire.

Les bénévoles dynamiques et motivés sont indispensables pour soutenir les projets que l'équipe a choisis de mener en restants attachés aux valeurs qui nous sont chères : le respect, la solidarité, l'engagement et l'accueil. Ce projet associatif défini par les membres de l'association et ceci pour 4 ans tiendra compte des désirs et des besoins des habitants de la commune. Le nombre d'habitants augmente, nous devons en tenir compte afin de proposer des activités adaptées.

Travailler en collaboration avec les bénévoles, les habitants du village et les partenaires institutionnels, voici ce qui fait notre force et notre détermination à proposer encore des activités de qualité pour un public de tout âge.

## 8 ANNEXES

---

### LE QUESTIONNAIRES A DESTINATION DES ADHERENTS

# Questionnaire adhérents

Cher(es) adhérent(e)s,  
Bonjour à tous,

Par le biais de ce questionnaire, l'équipe de l'association de Familles Rurales de Chavanay souhaite avoir vos impressions sur l'association, son fonctionnement, sa communication, les activités proposées...

Comme vous le savez (ou pas!) L'Espace de Vie Sociale est la base de nos actions en tant qu'association Familles Rurales. L'association doit faire son Projet Associatif pour 2022-2025 afin de renouveler son agrément CAF d'Espace de Vie Sociale et bénéficier de subventions nécessaires pour mener à bien les projets à venir. Ce projet associatif est la ligne directrice de notre association, bâtissons le ensemble.

Toutes vos remarques et propositions nous permettrons d'établir notre prochain projet associatif, en vous proposant des activités répondant à vos attentes et de nous améliorer.

Nous vous demandons de bien vouloir y participer, que chacun apporte sa pierre à l'édifice. Donnez votre avis!

MERCI  
L'équipe de Familles Rurales de Chavanay

**\*Obligatoire**

## 1. Adresse e-mail \*



Mieux vous connaître

## 2. Vous êtes?

*Une seule réponse possible.*

- ☐ Un homme célibataire
- ☐ Une femme célibataire
- ☐ En couple (Pacsé, concubin(e), marié(e))

## 3. Quelle est votre tranche d'âge?

*Plusieurs réponses possibles.*

|                    | Personne 1               | Personne 2               |
|--------------------|--------------------------|--------------------------|
| De 18 ans à 25 ans | <input type="checkbox"/> | <input type="checkbox"/> |
| De 26 ans à 34 ans | <input type="checkbox"/> | <input type="checkbox"/> |
| De 35 ans à 44 ans | <input type="checkbox"/> | <input type="checkbox"/> |
| De 45 ans à 54 ans | <input type="checkbox"/> | <input type="checkbox"/> |
| De 55 ans à 65 ans | <input type="checkbox"/> | <input type="checkbox"/> |
| De 65 ans à 70 ans | <input type="checkbox"/> | <input type="checkbox"/> |
| Plus de 70 ans     | <input type="checkbox"/> | <input type="checkbox"/> |

## 4. Quelle est votre activité?

*Plusieurs réponses possibles.*

|                             | Personne 1               | Personne 2               |
|-----------------------------|--------------------------|--------------------------|
| Etudiant(e)                 | <input type="checkbox"/> | <input type="checkbox"/> |
| En activité professionnelle | <input type="checkbox"/> | <input type="checkbox"/> |
| Retraité(e)                 | <input type="checkbox"/> | <input type="checkbox"/> |
| Femme/homme au foyer        | <input type="checkbox"/> | <input type="checkbox"/> |
| En recherche d'emploi       | <input type="checkbox"/> | <input type="checkbox"/> |

## 5. Avez-vous des enfants à charge?

*Une seule réponse possible.*

- ☐ Oui
- ☐ Non

## 6. Si oui, précisez leur âge et sexe?

---



---



---



---

## 7. Résidez-vous à Chavanay?

*Une seule réponse possible.*

- ☐ Oui
- ☐ Non

## 8. Si oui, depuis combien de temps?

*Plusieurs réponses possibles.*

|                   | Personne 1               | Personne 2               |
|-------------------|--------------------------|--------------------------|
| Moins d'un an     | <input type="checkbox"/> | <input type="checkbox"/> |
| Entre 1 et 5 ans  | <input type="checkbox"/> | <input type="checkbox"/> |
| Entre 6 et 10 ans | <input type="checkbox"/> | <input type="checkbox"/> |
| Plus de 10 ans    | <input type="checkbox"/> | <input type="checkbox"/> |

## 9. Si non, résidez-vous dans une des 14 communes du Pilat Rhodanien?

*Une seule réponse possible.*

- ☐ Bessey
- ☐ Chavanay
- ☐ Chuyer
- ☐ La Chapelle-Villars
- ☐ Lupé
- ☐ Maclas
- ☐ Mallevall
- ☐ Pélussin
- ☐ Roisey
- ☐ Saint Pierre de Bœuf
- ☐ Saint-Appolinard
- ☐ Saint-Michel-sur-Rhône
- ☐ Véranne
- ☐ Vérin

## 10. Si vous ne résidez pas dans une commune du Pilat Rhodanien, Veuillez préciser laquelle.

---

*Passer à la question 11*

L'association et vous



11. Depuis 2019, nous avons changé de locaux. Nous nous situons au 25 rue des remparts à Chavanay. Nous avez-vous déjà rendu visite? \*



*Une seule réponse possible.*

- ☐ Oui *Passer à la question 15*  
☐ Non, mais je sais où vous vous situez *Passer à la question 19*  
☐ Non, je ne suis jamais venu et je ne connais pas *Passer à la question 19*

12. La gestion des activités (année 2019-2020) pendant la crise sanitaire a-t-elle été selon vous, bien gérée par l'association?

*Une seule réponse possible.*

- ☐ Oui, j'ai pu suivre mon activité en visio-conférence ou vidéo  
☐ Oui, j'ai été remboursé  
☐ Oui, je pouvais me faire rembourser mais j'ai souhaité faire un don à l'association  
☐ Non, je n'ai pas été remboursé de mon activité car on ne me l'a pas proposé  
☐ Je ne pratique pas d'activité  
☐ Autre : \_\_\_\_\_

#### Nos horaires d'accueil (hors période de couvre-feu...)

LUNDI de 14h00 à 18h00  
 MARDI de 8h30 à 12h00 et de 18h30 à 20h00  
 VENDREDI de 8h30 à 12h00  
 RELAIS CAF : MERCREDI de 14h00 à 16h00

13. Les horaires et les jours des permanences répondent-elles à vos besoins?

*Une seule réponse possible.*

- ☐ Oui  
☐ Non

14. Si non, précisez :

---

---

---

---

---

#### Les locaux de l'AFR

Vous ne le savez peut-être pas, mais les locaux sont accessibles aux personnes à mobilité réduite, grâce à une rampe modulable!



15. Lors de votre première venue à l'association avez-vous trouvé facilement?

*Une seule réponse possible.*

- ☐ Oui
- ☐ Non
- ☐ Autre : \_\_\_\_\_

16. Avez-vous été bien accueillis?

*Une seule réponse possible.*

- ☐ Oui
- ☐ Non
- ☐ Autre : \_\_\_\_\_

17. Trouvez-vous les locaux adaptés: l'aménagement et l'agencement des locaux vous conviennent-ils?

*Une seule réponse possible.*

|             | 1                     | 2                     | 3                     | 4                     | 5                     |                   |
|-------------|-----------------------|-----------------------|-----------------------|-----------------------|-----------------------|-------------------|
| Non adaptés | <input type="radio"/> | <input type="radio"/> | <input type="radio"/> | <input type="radio"/> | <input type="radio"/> | Très bien adaptés |

18. Voyez-vous des améliorations à apporter?

---



---



---



---



---

La communication

19. De manière générale, trouvez-vous l'association assez communicante?

*Une seule réponse possible.*

- ☐ Oui
- ☐ Non

20. Où trouver vous des informations sur l'AFR Chavanay?

*Plusieurs réponses possibles.*

- ☐ Dans nos locaux auprès de nos salariées
- ☐ Par téléphone auprès de nos salariées
- ☐ Site internet de l'AFR
- ☐ La page Facebook de l'AFR
- ☐ Panneau d'affichage vers l'école publique
- ☐ Panneau d'affichage sur la façade de nos locaux
- ☐ Réception de courriels
- ☐ Dans les commerces
- ☐ Au Pôle Culturel de Chavanay
- ☐ Par des connaissances
- ☐ Dans la plaquette de l'AFR
- ☐ Dans l'article du bulletin municipal de Chavanay
- ☐ Dans la presse
- ☐ A la mairie de Chavanay

Autre : ☐ \_\_\_\_\_

21. En tant qu'adhérents de l'AFR, avez-vous reçu le magazine "Vivre Mieux"?

*Une seule réponse possible.*

- ☐ Oui
- ☐ Non

22. Avez-vous déjà visité notre nouveau site internet?



Une seule réponse possible.

- ☐ Oui
- ☐ Non, je n'ai pas pris le temps
- ☐ Non, je n'en connaissais pas l'existence

23. Si vous l'avez déjà visité, diriez-vous :

Plusieurs réponses possibles.

|   | Oui                      | Peu mieux faire          | Non                      | Pas d'avis               |
|---|--------------------------|--------------------------|--------------------------|--------------------------|
| Qu'il est clair                                       | <input type="checkbox"/> | <input type="checkbox"/> | <input type="checkbox"/> | <input type="checkbox"/> |
| Qu'il est complet                                     | <input type="checkbox"/> | <input type="checkbox"/> | <input type="checkbox"/> | <input type="checkbox"/> |
| Qu'il est facile d'utilisation                        | <input type="checkbox"/> | <input type="checkbox"/> | <input type="checkbox"/> | <input type="checkbox"/> |
| Que vous y avez trouvé des informations intéressantes | <input type="checkbox"/> | <input type="checkbox"/> | <input type="checkbox"/> | <input type="checkbox"/> |

24. Suivez-vous la page Facebook de l'AFR Chavanay?



Plusieurs réponses possibles.

- ☐ Oui
- ☐ Non
- ☐ Non, je n'en connaissais pas l'existence

25. Si vous la suivez, diriez-vous :

Plusieurs réponses possibles.

|  | Oui                      | Peu mieux faire          | Non                      | Pas d'avis               |
|--|--------------------------|--------------------------|--------------------------|--------------------------|
| Que les publications sont claires?   | <input type="checkbox"/> | <input type="checkbox"/> | <input type="checkbox"/> | <input type="checkbox"/> |
| Que les publications sont intéressantes?   | <input type="checkbox"/> | <input type="checkbox"/> | <input type="checkbox"/> | <input type="checkbox"/> |
| Que les publications sont rares?   | <input type="checkbox"/> | <input type="checkbox"/> | <input type="checkbox"/> | <input type="checkbox"/> |
| Que vous avez découvert de nouvelles activités ou actions que l'AFR a mis en place | <input type="checkbox"/> | <input type="checkbox"/> | <input type="checkbox"/> | <input type="checkbox"/> |

26. Recevez-vous les informations adhérents par courriels?



Une seule réponse possible.

- ☐ Oui  
☐ Non

27. Si oui, diriez-vous :

Plusieurs réponses possibles.

|  | Oui                      | Peu mieux faire          | Non                      | Pas d'avis               |
|--|--------------------------|--------------------------|--------------------------|--------------------------|
| Que les envois sont trop nombreux?   | <input type="checkbox"/> | <input type="checkbox"/> | <input type="checkbox"/> | <input type="checkbox"/> |
| Que les envois sont trop rares?  | <input type="checkbox"/> | <input type="checkbox"/> | <input type="checkbox"/> | <input type="checkbox"/> |
| Que vous avez découvert de nouvelles activités ou actions que l'AFR a mis en place | <input type="checkbox"/> | <input type="checkbox"/> | <input type="checkbox"/> | <input type="checkbox"/> |

#### Les actions de l'AFR de Chavanay

L'association Familles Rurales de Chavanay est un Espace de Vie Sociale depuis 2007.

En tant qu'Espace de Vie Sociale, l'association Familles Rurales de Chavanay, s'inscrit dans le paysage rural en œuvrant au quotidien dans l'intérêt des familles. Elle se donne pour but de renforcer les liens sociaux, familiaux et les solidarités de voisinage en développant à partir d'initiatives locales des services et des activités à finalités sociales. De permettre la prise de responsabilités des usagers dans leur devenir, de développer leurs compétences et les impliquer dans la vie sociale notamment en faisant se rencontrer les générations entre elles.

Découvrez ou redécouvrez nos actions:

28. Saviez-vous que nous sommes un Espace de Vie Sociale?

Une seule réponse possible.

- ☐ Oui  
☐ Non

#### Les aides sociales

L'Association a un Point Relais CAF, les allocataires sont reçus sur place, (sur rendez-vous en période de crise sanitaire) 2 heures par semaine afin de les aider dans leurs démarches et obtenir des informations sur leurs droits : prime d'activité, RSA (Revenu de Solidarité Active), APL (Aide Pour Logement), prestations familiales, etc.

Nous pouvons vous renseigner au sujet des aides alimentaires.

L'accueillante du Relais Familles écoute avec bienveillance les personnes en détresse et propose une aide ou les redirige vers des professionnels et services appropriés (femmes battues, problèmes conjugaux, problèmes parents/ados, parents âgés à installer en EPHAD)...

La fédération propose une aide juridique : si vous rencontrez un litige et vous souhaitez connaître vos droits, être écouté et conseillé par un avocat, vous pouvez bénéficier d'une permanence juridique gratuite de qualité. Il vous conseillera, fera un premier point avec vous sur la situation que vous rencontrez et vous proposera un recours à l'amiable (contact téléphonique et/ou courrier)

## 29. Aviez-vous connaissance de ces aides et cela vous intéresse t'il?

Plusieurs réponses possibles.

|                               | Oui et j'en ai déjà bénéficié | Oui mais ça ne m'intéresse pas | Non mais ça pourrait m'intéresser | Non et ça ne m'intéresse pas |
|-------------------------------|-------------------------------|--------------------------------|-----------------------------------|------------------------------|
| Point Relais CAF              | <input type="checkbox"/>      | <input type="checkbox"/>       | <input type="checkbox"/>          | <input type="checkbox"/>     |
| Demande d'information sociale | <input type="checkbox"/>      | <input type="checkbox"/>       | <input type="checkbox"/>          | <input type="checkbox"/>     |
| Aide juridique                | <input type="checkbox"/>      | <input type="checkbox"/>       | <input type="checkbox"/>          | <input type="checkbox"/>     |

### La parentalité

L'association propose les services suivants :

#### Bébé récré :

C'est une activité hebdomadaire destinée aux parents et à leurs enfants de moins de trois ans (enfant non-scolarisé).

L'objectif de cette activité est de créer un temps d'échange et de partage entre les parents mais aussi de proposer des activités stimulantes pour le développement de l'enfant.

#### Café Papote :

Il est fréquent que les mamans se sentent un peu seules, isolées en fin de grossesse ou dans les mois suivants la naissance d'un enfant. Les Cafés Papote sont nés de ce constat.

Cette activité trimestrielle est menée par une professionnelle.

#### Aide aux devoirs :

Les lundis et jeudis après l'école le goûter est pris ensemble, des bénévoles présents aident les enfants à faire leurs devoirs. C'est un accompagnement personnalisé, un adulte pour un enfant. (En 2021 la crise sanitaire nous a obligé à interrompre ce service).

#### Partenariat avec une enseigne de puériculture :

L'association propose, à des prix avantageux, des couches et autres accessoires pour bébé : lingettes, gants et carrés en partenariat avec l'enseigne BébéCash.

## 30. Aviez-vous connaissance de ces services et cela vous intéresse t'il?

Plusieurs réponses possibles.

|   | Oui, j'y participe       | Oui mais ça ne m'intéresse pas | Non mais ça pourrait m'intéresser | Non et cela ne m'intéresse pas |
|---|--------------------------|--------------------------------|-----------------------------------|--------------------------------|
| Bébé Récré                                    | <input type="checkbox"/> | <input type="checkbox"/>       | <input type="checkbox"/>          | <input type="checkbox"/>       |
| Café Papote                                   | <input type="checkbox"/> | <input type="checkbox"/>       | <input type="checkbox"/>          | <input type="checkbox"/>       |
| Aide aux devoirs                              | <input type="checkbox"/> | <input type="checkbox"/>       | <input type="checkbox"/>          | <input type="checkbox"/>       |
| Partenariat avec une enseigne de puériculture | <input type="checkbox"/> | <input type="checkbox"/>       | <input type="checkbox"/>          | <input type="checkbox"/>       |

### Les activités de loisirs encadrées - Hebdomadaires

Voici les activités hebdomadaires encadrées proposées par l'association :

- Cours d'anglais pour adultes confirmés,
- Cours d'anglais pour adultes débutants,
- Renforcement musculaire,
- Cours de yoga adultes,
- Cours de Qi Gong,
- Danse africaine,
- Club de marche.



## 31. Avez-vous connaissance de ces services et cela vous intéresse t'il?

Plusieurs réponses possibles.

|  | Oui et j'y participe     | Oui mais ça ne m'intéresse pas | Non mais ça pourrait m'intéresser | Non et ça ne m'intéresse pas |
|--|--------------------------|--------------------------------|-----------------------------------|------------------------------|
| Cours d'anglais pour adultes confirmés | <input type="checkbox"/> | <input type="checkbox"/>       | <input type="checkbox"/>          | <input type="checkbox"/>     |
| Cours d'anglais pour adultes débutants | <input type="checkbox"/> | <input type="checkbox"/>       | <input type="checkbox"/>          | <input type="checkbox"/>     |
| Renforcement musculaire                | <input type="checkbox"/> | <input type="checkbox"/>       | <input type="checkbox"/>          | <input type="checkbox"/>     |
| Cours de yoga adultes                  | <input type="checkbox"/> | <input type="checkbox"/>       | <input type="checkbox"/>          | <input type="checkbox"/>     |
| Cours de Qi Gong                       | <input type="checkbox"/> | <input type="checkbox"/>       | <input type="checkbox"/>          | <input type="checkbox"/>     |
| Dans africaine                         | <input type="checkbox"/> | <input type="checkbox"/>       | <input type="checkbox"/>          | <input type="checkbox"/>     |
| Club de marche                         | <input type="checkbox"/> | <input type="checkbox"/>       | <input type="checkbox"/>          | <input type="checkbox"/>     |

### Les activités de loisirs encadrées - Occasionnelles

Voici les ateliers occasionnels encadrés proposés par l'association :

- Atelier Montessori,
- Cours de yoga parents / enfants,
- Séance de réflexologie.

## 32. Avez-vous connaissance de ces services et cela vous intéresse t'il?

Plusieurs réponses possibles.

|                                | Oui et j'y participe     | Oui mais ça ne m'intéresse pas | Non mais ça pourrait m'intéresser | Non et ça ne m'intéresse pas |
|--------------------------------|--------------------------|--------------------------------|-----------------------------------|------------------------------|
| Atelier Montessori             | <input type="checkbox"/> | <input type="checkbox"/>       | <input type="checkbox"/>          | <input type="checkbox"/>     |
| Séance de réflexologie         | <input type="checkbox"/> | <input type="checkbox"/>       | <input type="checkbox"/>          | <input type="checkbox"/>     |
| Cours de yoga parents/ enfants | <input type="checkbox"/> | <input type="checkbox"/>       | <input type="checkbox"/>          | <input type="checkbox"/>     |

### Les manifestations

Bric à Broc Bébé :

L'association propose 2 brocantes destinées à la vente et achat de matériel et accessoires de puériculture, jouets et vêtements enfants. Au printemps et à l'automne.

Le Festival des Matrus :

Au mois de mars, 4 à 5 jours sont dédiés aux enfants (scolaires et familles).

Il est proposé :

Des activités de détente et de bien être  
Des activités éducatives  
Des activités festives  
Des activités ludiques et artistiques  
L'espace librairie et lecture

Les sorties familiales :

Nous proposons une sortie ski en hiver, ainsi que plusieurs sorties culturelles, sorties dans des parcs d'attraction, sorties familiales, et voyages à l'étranger.

Des cars sont affrétés et nos bénévoles gèrent l'organisation et l'accompagnement des familles.

## 33. Aviez-vous connaissance de ces services et cela vous intéresse t'il?

Plusieurs réponses possibles.

|                     | Oui et j'y participe     | Oui mais ça ne m'intéresse pas | Non mais ça pourrait m'intéresser | Non et ça ne m'intéresse pas |
|---------------------|--------------------------|--------------------------------|-----------------------------------|------------------------------|
| Bric à Broc Bébé    | <input type="checkbox"/> | <input type="checkbox"/>       | <input type="checkbox"/>          | <input type="checkbox"/>     |
| Festival des Matrus | <input type="checkbox"/> | <input type="checkbox"/>       | <input type="checkbox"/>          | <input type="checkbox"/>     |
| Sorties familiales  | <input type="checkbox"/> | <input type="checkbox"/>       | <input type="checkbox"/>          | <input type="checkbox"/>     |
| Voyages organisés   | <input type="checkbox"/> | <input type="checkbox"/>       | <input type="checkbox"/>          | <input type="checkbox"/>     |

### Activités et loisirs proposés à Chavanay

Voici la liste des activités de loisirs sur la commune de Chavanay :  
Sports : Boules, Pétanque, Basket, Football, Judo, Joutes, Tennis, Volley Club  
Musique : Chorale, école de Musique  
Art et culture : atelier d'écriture, troupe de théâtre, ADAC, Pôle Culturel (Bibliothèque/médiathèque et Ludothèque)  
Activités seniors : Club des Lônes

## 34. Le point sur les activités de loisirs proposées sur la commune. Trouvez-qu'il y en a assez?

Plusieurs réponses possibles.

|                       | Oui                      | Peu mieux faire          | Non                      |
|-----------------------|--------------------------|--------------------------|--------------------------|
| Le sports             | <input type="checkbox"/> | <input type="checkbox"/> | <input type="checkbox"/> |
| La musique            | <input type="checkbox"/> | <input type="checkbox"/> | <input type="checkbox"/> |
| L'art et la culture   | <input type="checkbox"/> | <input type="checkbox"/> | <input type="checkbox"/> |
| Les activités seniors | <input type="checkbox"/> | <input type="checkbox"/> | <input type="checkbox"/> |

## 35. Quelles activités (par tranches d'âges), voudriez-vous voir se développer?

Plusieurs réponses possibles.

- ☐ Activités jeunes (12-25 ans)  
☐ Activités enfants (< 4 ans, non scolarisés)  
☐ Activités adultes  
☐ Activités parents / enfants  
☐ Activités seniors

Autre : ☐ \_\_\_\_\_

## 36. Quels types d'activités, voudriez-vous voir se développer?

Plusieurs réponses possibles.

- ☐ Spectacles  
☐ Concerts  
☐ Cinéma extérieur  
☐ Sorties culturelles réservées aux adultes  
☐ Sorties organisées pour les enfants (0-12 ans)  
☐ Sorties familiales parents/enfants  
☐ Voyages en France  
☐ Voyages à l'étranger  
☐ Activités adaptées aux personnes en surpoids  
☐ Activités adaptées aux femmes enceintes  
☐ Formation aux gestes de premiers secours  
☐ Conférence sur le thème de la parentalité  
☐ Rencontres familiales (café familles, déjeunés sur l'herbe)  
☐ Cours de cuisine  
☐ Activité florale

## 37. Plus précisément, quelles activités souhaiteriez-vous voir se mettre en place sur la commune?

---



---



---



---



---

### Le Réseau Voisineurs

En 2021 nous avons mis en place le "Réseau Voisineurs"

Nous proposons la mise en relation entre des bénévoles "les voisins" et des personnes isolées "les voisinés".

Son but est de rompre l'isolement, développer du lien social pour les personnes âgées ou en rupture sociale en partageant un moment d'échange et de convivialité avec elles et éventuellement prévenir de situations à risques.

Les bénévoles voisins sont formés, et les visites se font suivant un cadre bien précis. Une référente de l'association veille au bon fonctionnement du réseau.

#### 38. Connaissez-vous ce réseau?

*Plusieurs réponses possibles.*

- ☐ Oui  
☐ Non

#### 39. Maintenant que vous en avez pris connaissance, cela vous intéresse t'il?

*Une seule réponse possible.*

- ☐ Oui, en devenant bénévole voisin  
☐ Oui, en devenant voisiné  
☐ J'y participe déjà en tant que voisin  
☐ J'y participe déjà en tant que voisiné  
☐ Non, cela ne m'intéresse pas  
☐ Autre : \_\_\_\_\_

#### 40. Connaissez-vous une personne intéressée pour recevoir la visite d'un voisiné? (Merci d'indiquer ses coordonnées ci-dessous, nous prendrons contact avec elle.)

---

---

---

---

---

### Le Point de Médiation Numérique

L'association va mettre en place un Point de Médiation Numérique afin d'aider à l'autonomie des publics en luttant contre l'isolement numérique. Ce sera un point d'accès gratuit.

Ce service aidera les habitants à appréhender l'outil informatique et internet (créer une adresse de courriel, écrire une lettre, un Curriculum Vitae, faire connaissance avec les réseaux sociaux, etc.). Le but est de les rendre AUTONOMES.

Les procédures administratives seront dématérialisées d'ici à 2022 :

- Les salariées de l'association pourront accompagner les usagers dans la réalisation de leurs démarches administratives en ligne.
- Il sera libre d'accès pour les personnes à l'aise avec l'outil informatique mais qui ne sont pas équipées d'outils numériques.

Donnez-nous votre avis sur ce projet!

#### 41. Cette démarche vous paraît-elle utile?

*Une seule réponse possible.*

- ☐ Oui  
☐ Non

#### 42. Seriez-vous susceptible d'y faire appel?

*Une seule réponse possible.*

- ☐ Oui  
☐ Non

#### Activités pour les jeunes (12-25 ans)

L'AFR souhaite développer son orientation jeunes (12-25 ans) en mettant en place des activités :  
- Ponctuelles  
- Hebdomadaires à l'année  
Qu'en pensez vous?

#### Activités ponctuelles

## 43. Après-midi jeux en partenariat avec le Pôle Culturel de Chavanay

*Une seule réponse possible.*

|               |                       |                       |                       |            |
|---------------|-----------------------|-----------------------|-----------------------|------------|
|               | 1                     | 2                     | 3                     |            |
| Mauvaise idée | <input type="radio"/> | <input type="radio"/> | <input type="radio"/> | Bonne idée |

## 44. Escape-Game en partenariat avec le Pôle Culturel de Chavanay

*Une seule réponse possible.*

|               |                       |                       |                       |            |
|---------------|-----------------------|-----------------------|-----------------------|------------|
|               | 1                     | 2                     | 3                     |            |
| Mauvaise idée | <input type="radio"/> | <input type="radio"/> | <input type="radio"/> | Bonne idée |

## 45. Sortie vélos sur un complexe dédié (rampe)

*Une seule réponse possible.*

|               |                       |                       |                       |            |
|---------------|-----------------------|-----------------------|-----------------------|------------|
|               | 1                     | 2                     | 3                     |            |
| Mauvaise idée | <input type="radio"/> | <input type="radio"/> | <input type="radio"/> | Bonne idée |

## 46. Donnez nous votre avis, en tant que parents, quelles activités ponctuelles pourrions nous proposer? (En parallèle nous envisageons de questionner les jeunes sur leur besoin en lançant une enquête.)

---



---



---



---



---

## 47. Dans le cadre de sorties ponctuelles, seriez-vous disponibles en tant que bénévoles pour accompagner les jeunes lors de sorties?

*Une seule réponse possible.*

☐ Oui

☐ Non

☐ Peut-être

## Activités hebdomadaires (sur une année scolaire)

## 48. Création d'Escape-Game dans le village en mettant en avant Chavanay. Cette activité hebdomadaire serait encadrée par une professionnelle. Les jeunes créeraient l'intrigue, les énigmes, la communication et l'organisation du jeu.

*Une seule réponse possible.*

|               |                       |                       |                       |            |
|---------------|-----------------------|-----------------------|-----------------------|------------|
|               | 1                     | 2                     | 3                     |            |
| Mauvaise idée | <input type="radio"/> | <input type="radio"/> | <input type="radio"/> | Bonne idée |

## 49. Donnez nous votre avis, en tant que parents, quelles activités hebdomadaires pourrions nous proposer? (En parallèle nous envisageons de questionner les jeunes sur leur besoin en lançant une enquête.)

---



---



---



---



---

Ce contenu n'est ni rédigé, ni cautionné par Google.

Google Forms

## LE QUESTIONNAIRES A DESTINATION DES MEMBRES DU CONSEIL D'ADMINISTRATION



# ENQUÊTE POUR LES MEMBRES DU CA

Comment vous sentez vous dans votre association? - Construisons ensemble notre Projet Associatif!

Cette enquête nous permettra de faire le point sur notre organisation et aussi de donner des idées de projets, manifestations, sorties, ce que vous souhaitez que nous développions.

Donnez votre avis!

Toutes vos remarques et propositions nous permettront de bâtir notre prochain projet associatif et de nous améliorer.

Nous vous demandons d'y participer, que chacune apporte sa pierre à l'édifice.

Les réponses sont ANONYMES.

Merci de répondre RAPIDEMENT!!

**\*Obligatoire**



ASSOCIATION  
DE CHAVANAY



Vous sentez-vous bien au sein de l'AFR de Chavanay?

ACCUEIL

## 1. Comment avez-vous connu notre association?

Plusieurs réponses possibles.

- ☐ Par le biais d'une activité pratiquée
- ☐ Par le biais d'une manifestation
- ☐ Par le biais d'une amie
- ☐ Par le biais de votre famille
- ☐ De votre plein gré, en frappant à la porte
- ☐ Vous ne vous souvenez plus, ça fait tellement longtemps!

Autre : ☐ \_\_\_\_\_

## 2. Comment êtes-vous rentrée au conseil d'administration ?

Plusieurs réponses possibles.

- ☐ Par le biais d'une activité pratiquée
- ☐ Par le biais d'une amie
- ☐ Par le biais de votre famille
- ☐ On vous a tendu la main
- ☐ De votre plein gré, en frappant à la porte
- ☐ Vous ne vous souvenez plus, ça fait tellement longtemps!

Autre : ☐ \_\_\_\_\_

## 3. Que recherchez-vous dans notre association ?

Plusieurs réponses possibles.

- ☐ Une activité pour vous rendre utile
- ☐ Rien je suis arrivée par hasard...
- ☐ Rejoindre un groupe motivé et actif au sein de village
- ☐ Une association soudée, active et ouverte à tous

Autre : ☐ \_\_\_\_\_

## 4. Avez-vous été bien accueillis par le CA ?

*Une seule réponse possible.*

- ☐ Non, mais j'aime ça!
- ☐ Oui, difficile de répondre autre chose...
- ☐ Oui, très bien!

## 5. Vous préférez? \*

*Une seule réponse possible.*

- ☐ Avoir la gastro tous les mois, ou
- ☐ Sentir les dessous de bras des autres à vie

## 6. Est-ce que vous vous sentez bien dans notre CA ?

*Une seule réponse possible.*

- ☐ Oui, difficile de répondre autre chose...
- ☐ Oui, très bien!
- ☐ Non, mais j'aime ça!
- ☐ Pas toujours
- ☐ Non, jamais
- ☐ Non et j'envisage de le quitter
- ☐ Autre : \_\_\_\_\_

## 7. Est-ce que vous auriez envie d'y amener une ou des personnes ?

*Une seule réponse possible.*

- ☐ Oui, pourquoi pas
- ☐ Non
- ☐ Autre : \_\_\_\_\_

## COMMUNICATION

Que pensez-vous de notre communication?

## 8. Pensez-vous être bien informés?

*Plusieurs réponses possibles.*

- ☐ oui
- ☐ Non
- ☐ Trop d'informations
- ☐ Pas assez d'informations

9. Est-ce que notre communication entre membres du CA est adaptée?

*Une seule réponse possible.*

- ☐ oui
- ☐ Non
- ☐ Autre : \_\_\_\_\_

10. Depuis qu'il a été créé un groupe de discussion sur "Signal" dédié aux membres du CA, Les informations vous semblent-elles .....?

*Une seule réponse possible par ligne.*

|  | oui                   | Non                   |
|--|-----------------------|-----------------------|
| Faciles à consulter                        | <input type="radio"/> | <input type="radio"/> |
| Clares                                     | <input type="radio"/> | <input type="radio"/> |
| Nombreuses                                 | <input type="radio"/> | <input type="radio"/> |
| Plus centrées sur le rôle de l'association | <input type="radio"/> | <input type="radio"/> |
| C'est toujours le bazar                    | <input type="radio"/> | <input type="radio"/> |

11. Ce poisson est? \*



*Plusieurs réponses possibles.*

- ☐ Rouge
- ☐ Moche
- ☐ Atteint de la Covid

12. Est-ce que l'association vous semble transparente?

*Une seule réponse possible.*

- ☐ oui
- ☐ Non
- ☐ Autre : \_\_\_\_\_

13. Est-ce que vous souhaitez une information plus complète sur certains sujets?

---



---



---



---

Les salariées

14. Sont-elles à votre écoute?

*Une seule réponse possible.*

|     |                       |                       |                       |                       |                       |           |
|-----|-----------------------|-----------------------|-----------------------|-----------------------|-----------------------|-----------|
|     | 1                     | 2                     | 3                     | 4                     | 5                     |           |
| Non | <input type="radio"/> | <input type="radio"/> | <input type="radio"/> | <input type="radio"/> | <input type="radio"/> | Très bien |

15. Sont-elles à réactives lorsque vous faites des demandes?

*Une seule réponse possible.*

|     |                       |                       |                       |                       |                       |           |
|-----|-----------------------|-----------------------|-----------------------|-----------------------|-----------------------|-----------|
|     | 1                     | 2                     | 3                     | 4                     | 5                     |           |
| Non | <input type="radio"/> | <input type="radio"/> | <input type="radio"/> | <input type="radio"/> | <input type="radio"/> | Très bien |

ORGANISATION

Que pensez-vous de l'organisation du CA ?

16. Sommes-nous assez nombreuses?

*Une seule réponse possible.*

☐ oui

☐ non

17. Selon vous quel profil nous manquerait dans l'équipe?

FRÉQUENCE ET FONCTIONNEMENT DES RÉUNIONS

Les réunions de CA et les commissions

18. A quelles fréquences devons nous reprendre nos réunions de CA? (Quand ce maudit virus nous le permettra enfin!)

*Une seule réponse possible.*

☐ 1 fois par mois

☐ 1 fois tous les 2 mois

☐ 1 fois tous les 3 mois

19. Est-ce que votre parole et votre participation sont prises en compte ?

*Une seule réponse possible.*

1 2 3 4 5

pas du tout ☐ ☐ ☐ ☐ ☐ autant que possible

20. Pourquoi les flamants roses lèvent-ils une patte quand ils dorment? \*



*Une seule réponse possible.*

☐ Parce qu'ainsi ils réchauffent la patte levée dans leur plumage

☐ Parce que s'ils levaient les deux, ils se casseraient la binette

21. Que pensez-vous du fonctionnement des commissions?

---

---

---

---

---

22. Au fait, savez-vous de quelles commissions vous faites parti?

*Une seule réponse possible.*

☐ Oui

☐ Non

23. Vous sentez-vous impliqués dans les commissions où vous siégez ?

---

---

---

---

---

## 24. Que pensez-vous des compte rendus?

*Une seule réponse possible par ligne.*

|  | Oui                   | Peu mieux faire       | Non                   |
|--|-----------------------|-----------------------|-----------------------|
| Sont-ils clairs?                         | <input type="radio"/> | <input type="radio"/> | <input type="radio"/> |
| Sont-ils rédigés et transmis rapidement? | <input type="radio"/> | <input type="radio"/> | <input type="radio"/> |
| Sont-ils utiles?                         | <input type="radio"/> | <input type="radio"/> | <input type="radio"/> |

## 25. Souhaitez-vous prendre en charge certains dossiers ?

---



---



---



---

## 26. Avez-vous l'impression que l'on vous informe complètement?

---



---



---



---

## 27. Souhaitez-vous participer à certaines réunions autres que le CA et les commissions ?

*Plusieurs réponses possibles.*

- ☐ Groupes de travail (CTG, Tiers lieux, etc.)
- ☐ Mairie
- ☐ Rencontre d'intervenants
- ☐ Réunions Fédération AFR

Autre : ☐ \_\_\_\_\_

## PROJET ASSOCIATIF

L'association doit faire son Projet Associatif pour 2022-2025 afin de renouveler son agrément CAF d'Espace de Vie Sociale.

Comme vous le savez (ou pas!) L'Espace de Vie Sociale est la base de nos actions en tant qu'association Familles Rurales.

Ce projet associatif est la ligne directrice de notre association pour avoir l'agrément CAF Loire afin de bénéficier de subventions nécessaires pour mener à bien les projets 2022-2025.

Donc nous, Superbe équipe, Nanas géniales, Belles gosses, et excellent Conseil d'Administration travaillons ensemble à ce Projet Associatif.

## 28. Connaissez-vous le projet associatif 2018/2021 ?

*Une seule réponse possible.*

- ☐ oui
- ☐ Non

## 29. Le relisez-vous, vous est-il utile?

*Une seule réponse possible.*

- ☐ oui
- ☐ non jamais
- ☐ je ne l'ai jamais lu
- ☐ je ne sais pas où le trouver

## 30. Souhaitez-vous être impliqué dans la mise en place du prochain?

*Une seule réponse possible.*

- ☐ oui
- ☐ non



31. Si vous avez répondu non, malheureusement c'est une mauvaise réponse... On recommence : Souhaitez-vous être impliqué dans la mise en place du prochain Projet Associatif?

*Une seule réponse possible.*

|   |                       |                       |                       |                       |                       |            |
|---|-----------------------|-----------------------|-----------------------|-----------------------|-----------------------|------------|
|   | 1                     | 2                     | 3                     | 4                     | 5                     |            |
| De loin, je ne suis pas très disponible | <input type="radio"/> | <input type="radio"/> | <input type="radio"/> | <input type="radio"/> | <input type="radio"/> | Activement |

32. Bon d'accord vous avez évidemment le droit de ne pas être disponible... En revanche vous pouvez partager vos idées sur nos orientations telles que LES AINES, LA FAMILLE, LA PETITE ENFANCE, LA JEUNESSE, LE NUMÉRIQUE... \*

*Une seule réponse possible par ligne.*

|                   | J'ai une/des idées    | Pas du tout inspirée... | Pas d'idées           |
|-------------------|-----------------------|-------------------------|-----------------------|
| LES AINES         | <input type="radio"/> | <input type="radio"/>   | <input type="radio"/> |
| LA FAMILLE        | <input type="radio"/> | <input type="radio"/>   | <input type="radio"/> |
| LA PETITE ENFANCE | <input type="radio"/> | <input type="radio"/>   | <input type="radio"/> |
| LA JEUNESSE       | <input type="radio"/> | <input type="radio"/>   | <input type="radio"/> |
| LE NUMERIQUE      | <input type="radio"/> | <input type="radio"/>   | <input type="radio"/> |
| AUTRE ORIENTATION | <input type="radio"/> | <input type="radio"/>   | <input type="radio"/> |

### A vous de jouer!

Proposer des actions (suivants les orientations ou pas...) ainsi que les moyens mis en œuvre. Bref comment définiriez vous votre idée? Répondre uniquement par le nom d'une orientation n'est pas une action. Soyez précises sur votre action, définissez votre idée, l'expliquer, définir le but, sa mise en place...  
Exemple idiot: « les grenouilles : création d'une activité collective pour apprendre à se reproduire dans un environnement serein. En faisant intervenir des spécialistes de l'accouchement. Cela permettrait aux grenouilles de mieux se connaître et de prendre conscience de leur environnement et de leur rôle à jouer en tant que reproductrices, bla bla bla....»

33. Action 1

---

---

---

---

---

34. Action 2

---

---

---

---

---

35. Action 3

---

---

---

---

---

36. Action 4

---

---

---

---

---

## 37. Action 5

---

---

---

---

---

## 38. Action 6

---

---

---

---

---

## 39. Action 7

---

---

---

---

---

## 40. Action 8

---

---

---

---

---

## 41. Action 9

---

---

---

---

---

## 42. Action 10

---

---

---

---

---

---

Ce contenu n'est ni rédigé, ni cautionné par Google.

Google Forms

## LE QUESTIONNAIRES A DESTINATION DES HABITANTS DE CHAVANAY ET DES COMMUNES ALENTOURS

# Questionnaire AFR

Bonjour à tous,

Connaissez-vous l'Association Familles Rurales de Chavanay?

Par le biais de cette enquête, nous allons vous présenter l'association.  
Nous en profiterons aussi pour vous demander quelles sont vos attentes en matières d'activités et de loisirs.

Habitant de Chavanay, de la communauté de communes du Pilat Rhodanien, ou d'une commune limitrophe, vous pouvez donner votre avis.  
Toutes vos remarques et propositions nous permettront d'établir notre prochain projet associatif, en vous proposant des activités répondant à vos attentes.

Merci pour votre participation!  
L'équipe de Familles Rurales de Chavanay.

**\*Obligatoire**



Adhérent?

1. Etes-vous adhérent(e) à Familles Rurales de Chavanay? \*

*Une seule réponse possible.*

- ☐ Oui je suis adhérent à Familles Rurales de Chavanay *Passer à la question 2*
- ☐ Oui je suis adhérent à Familles Rurales mais pas de Chavanay  
*Passer à la question 4*
- ☐ Non je ne suis pas adhérents à Familles Rurales *Passer à la question 5*

*Passer à la question 5*

Merci pour votre adhésion!

Vous êtes adhérent(e) de l'AFR de Chavanay, vous avez déjà dû recevoir un questionnaire par courriel.  
Si ce n'est pas le cas, c'est une erreur de notre part. Nous allons vous la transmettre.

2. Je souhaite recevoir l'enquête adhérents par courriel

*Une seule réponse possible.*

- ☐ Oui
- ☐ Non

3. Merci d'indiquer votre courriel

Adhérents d'une autre commune?

4. Vous êtes adhérent(e) d'une association Familles Rurales. De quelle Commune?

*Passer à la question 5*

Mieux vous connaître

5. Vous êtes?

*Une seule réponse possible.*

- ☐ Un homme célibataire
- ☐ Une femme célibataire
- ☐ En couple (Pacsé, concubin(e), marié(e))

## 6. Quelle est votre tranche d'âge?

*Plusieurs réponses possibles.*

|                    | Personne 1               | Personne 2               |
|--------------------|--------------------------|--------------------------|
| De 18 ans à 25 ans | <input type="checkbox"/> | <input type="checkbox"/> |
| De 26 ans à 34 ans | <input type="checkbox"/> | <input type="checkbox"/> |
| De 35 ans à 44 ans | <input type="checkbox"/> | <input type="checkbox"/> |
| De 45 ans à 54 ans | <input type="checkbox"/> | <input type="checkbox"/> |
| De 55 ans à 65 ans | <input type="checkbox"/> | <input type="checkbox"/> |
| De 65 ans à 70 ans | <input type="checkbox"/> | <input type="checkbox"/> |
| Plus de 70 ans     | <input type="checkbox"/> | <input type="checkbox"/> |

## 7. Avez-vous des enfants?

*Une seule réponse possible.*

- ☐ Oui
- ☐ Non

## 8. Si oui, précisez leur âge et sexe?

---



---



---



---



---

## 9. Résidez-vous à Chavanay?

*Une seule réponse possible.*

- ☐ Oui
- ☐ Non

## 10. Si non, résidez-vous dans une des 14 communes du Pilat Rhodanien?

*Une seule réponse possible.*

- ☐ Bessey
- ☐ Chavanay
- ☐ Chuyer
- ☐ La Chapelle-Villars
- ☐ Lupé
- ☐ Maclas
- ☐ Mallevall
- ☐ Pélussin
- ☐ Roisey
- ☐ Saint Pierre de Bœuf
- ☐ Saint-Appolinard
- ☐ Saint-Michel-sur-Rhône
- ☐ Véranne
- ☐ Vérin

## 11. Si vous ne résidez pas dans une commune du Pilat Rhodanien, Veuillez préciser laquelle.

### Les actions de l'AFR de Chavanay

L'association Familles Rurales de Chavanay est un Espace de Vie Sociale.

En tant qu'Espace de Vie Sociale, l'association Familles Rurales de Chavanay, œuvre au quotidien dans l'intérêt des familles.

Nos buts :

- renforcer les liens sociaux, familiaux et les solidarités de voisinage en développant à partir d'initiatives locales des services et des activités à finalités sociales.
- permettre la prise de responsabilités des usagers dans leur devenir, de développer leurs compétences et les impliquer dans la vie sociale notamment en faisant se rencontrer les générations entre elles.

Découvrez ou redécouvrez nos actions:

## 12. Saviez-vous que nous sommes un Espace de Vie Sociale?

*Une seule réponse possible.*

- ☐ Oui
- ☐ Non

### Les aides sociales

POINT RELAIS CAF : accessible aux non adhérents

DEMANDES D'INFORMATIONS SOCIALES : accessible aux non adhérents

AIDE JURIDIQUE : réservé aux adhérents

## 13. Aviez-vous connaissance de ces aides et cela vous intéresse t'il?

*Plusieurs réponses possibles.*

|                                  | Déjà<br>bénéficié        | Je<br>connais            | M'intéresse              | Je ne<br>connais<br>pas  | Ne<br>m'intéresse<br>pas |
|----------------------------------|--------------------------|--------------------------|--------------------------|--------------------------|--------------------------|
| Point Relais CAF                 | <input type="checkbox"/> | <input type="checkbox"/> | <input type="checkbox"/> | <input type="checkbox"/> | <input type="checkbox"/> |
| Demande<br>d'information sociale | <input type="checkbox"/> | <input type="checkbox"/> | <input type="checkbox"/> | <input type="checkbox"/> | <input type="checkbox"/> |
| Aide juridique                   | <input type="checkbox"/> | <input type="checkbox"/> | <input type="checkbox"/> | <input type="checkbox"/> | <input type="checkbox"/> |

### La parentalité

L'association propose les services suivants :

#### BÉBÉ RÉCRÉ :

Réservé aux adhérents

Activité hebdomadaire parents / enfants (enfant non-scolarisé).

Temps d'échange et de partage. Activités stimulantes pour le développement de l'enfant.

#### CAFÉ PAPOTE :

Accessible aux non adhérents

Activité trimestrielle. Temps d'échanges entre parents menée par une professionnelle.

#### AIDE AUX DEVOIRS :

Réservé aux adhérents

2 jours / semaine. Des bénévoles aident les enfants à faire leurs devoirs. Accompagnement personnalisé.

#### PARTENARIAT AVEC UNE ENSEIGNE DE PUÉRICULTURE :

Réservé aux adhérents

Prix avantageux, sur couches et autres accessoires pour bébé.

## 14. Aviez-vous connaissance de ces services et cela vous intéresse t'il?

*Plusieurs réponses possibles.*

|  | Je<br>connais            | Ça<br>m'intéresse        | Je ne<br>connais<br>pas  | Ça ne<br>m'intéresse<br>pas |
|--|--------------------------|--------------------------|--------------------------|-----------------------------|
| Bébé Récré                                       | <input type="checkbox"/> | <input type="checkbox"/> | <input type="checkbox"/> | <input type="checkbox"/>    |
| Café Papote                                      | <input type="checkbox"/> | <input type="checkbox"/> | <input type="checkbox"/> | <input type="checkbox"/>    |
| Aide aux devoirs                                 | <input type="checkbox"/> | <input type="checkbox"/> | <input type="checkbox"/> | <input type="checkbox"/>    |
| Partenariat avec une enseigne<br>de puériculture | <input type="checkbox"/> | <input type="checkbox"/> | <input type="checkbox"/> | <input type="checkbox"/>    |

### Les activités de loisirs encadrées - Hebdomadaires

Voici les activités hebdomadaires encadrées proposées par l'association :

RÉSERVÉ AUX ADHÉRENTS

- Cours d'anglais pour adultes confirmés,
- Cours d'anglais pour adultes débutants,
- Renforcement musculaire,
- Cours de yoga adultes,
- Cours de Qi Gong,
- Danse africaine,
- Club de marche.



## 15. Aviez-vous connaissance de ces services et cela vous intéresse t'il?

Plusieurs réponses possibles.

|  | Je<br>connais            | Ça<br>m'intéresse        | Je ne<br>connais pas     | Ça ne<br>m'intéresse pas |
|--|--------------------------|--------------------------|--------------------------|--------------------------|
| Cours d'anglais pour adultes confirmés | <input type="checkbox"/> | <input type="checkbox"/> | <input type="checkbox"/> | <input type="checkbox"/> |
| Cours d'anglais pour adultes débutants | <input type="checkbox"/> | <input type="checkbox"/> | <input type="checkbox"/> | <input type="checkbox"/> |
| Renforcement musculaire                | <input type="checkbox"/> | <input type="checkbox"/> | <input type="checkbox"/> | <input type="checkbox"/> |
| Cours de yoga adultes                  | <input type="checkbox"/> | <input type="checkbox"/> | <input type="checkbox"/> | <input type="checkbox"/> |
| Cours de Qi Gong                       | <input type="checkbox"/> | <input type="checkbox"/> | <input type="checkbox"/> | <input type="checkbox"/> |
| Dans africaine                         | <input type="checkbox"/> | <input type="checkbox"/> | <input type="checkbox"/> | <input type="checkbox"/> |
| Club de marche                         | <input type="checkbox"/> | <input type="checkbox"/> | <input type="checkbox"/> | <input type="checkbox"/> |

## Les activités de loisirs encadrées - Occasionnelles

Voici les ateliers occasionnels encadrés proposés par l'association :  
ACCESSIBLE AUX NON ADHÉRENTS

- Atelier Montessori,
- Cours de yoga parents / enfants,
- Séance de réflexologie.

## 16. Aviez-vous connaissance de ces services et cela vous intéresse t'il?

Plusieurs réponses possibles.

|                                | Je<br>connais            | Ça<br>m'intéresse        | Je ne connais<br>pas     | Ça ne<br>m'intéresse pas |
|--------------------------------|--------------------------|--------------------------|--------------------------|--------------------------|
| Atelier Montessori             | <input type="checkbox"/> | <input type="checkbox"/> | <input type="checkbox"/> | <input type="checkbox"/> |
| Séance de réflexologie         | <input type="checkbox"/> | <input type="checkbox"/> | <input type="checkbox"/> | <input type="checkbox"/> |
| Cours de yoga parents/ enfants | <input type="checkbox"/> | <input type="checkbox"/> | <input type="checkbox"/> | <input type="checkbox"/> |

## Les manifestations

BRIC A BROC BÉBÉ :  
Accessible aux non adhérents  
Brocantes puéricultures. 2 par an.

LE FESTIVAL DES MATRUS :  
Accessible aux non adhérents avec tarifs spéciaux  
En mars, 4 à 5 jours dédiés aux enfants. Activités, spectacles et espace librairie.

LES SORTIES FAMILIALES :  
Réservé aux adhérents  
Sortie ski en hiver,  
Sorties culturelles,  
Sorties dans des parcs d'attraction,  
Sorties familiales,  
Voyages.

## 17. Aviez-vous connaissance de ces services et cela vous intéresse t'il?

Plusieurs réponses possibles.

|                     | J'ai déjà<br>participé   | Je<br>connais            | Ça<br>m'intéresse        | Je ne<br>connais pas     | Ça ne<br>m'intéresse pas |
|---------------------|--------------------------|--------------------------|--------------------------|--------------------------|--------------------------|
| Bric à Broc Bébé    | <input type="checkbox"/> | <input type="checkbox"/> | <input type="checkbox"/> | <input type="checkbox"/> | <input type="checkbox"/> |
| Festival des Matrus | <input type="checkbox"/> | <input type="checkbox"/> | <input type="checkbox"/> | <input type="checkbox"/> | <input type="checkbox"/> |
| Sorties familiales  | <input type="checkbox"/> | <input type="checkbox"/> | <input type="checkbox"/> | <input type="checkbox"/> | <input type="checkbox"/> |
| Voyages organisés   | <input type="checkbox"/> | <input type="checkbox"/> | <input type="checkbox"/> | <input type="checkbox"/> | <input type="checkbox"/> |

Où nous  
trouver?

Nous nous situons au 25 rue des remparts à Chavanay. (Depuis 2019, nous avons changé de locaux).  
Les locaux sont accessibles aux personnes à mobilité réduite, grâce à une rampe modulable.

18. Savez-vous où sont nos locaux?



*Une seule réponse possible.*

- ☐ Oui
- ☐ Non

#### Nos horaires d'accueil (hors période de couvre-feu...)

LUNDI de 14h00 à 18h00

MARDI de 8h30 à 12h00 et de 18h30 à 20h00

VENDREDI de 8h30 à 12h00

RELAIS CAF : MERCREDI de 14h00 à 16h00

19. Les horaires et les jours des permanences répondent-elles à vos besoins?

*Une seule réponse possible.*

- ☐ Oui
- ☐ Non

20. Si non, précisez :

---



---



---



---



---

La communication

21. Avez-vous déjà entendu parler de l'AFR de Chavanay. Si oui, par quels moyens?

*Plusieurs réponses possibles.*

- ☐ En passant devant nos locaux
- ☐ Sur internet
- ☐ Sur le site internet de l'AFR
- ☐ Sur Facebook
- ☐ Sur le panneau d'affichage vers l'école publique
- ☐ Sur le panneau d'affichage sur la façade de nos locaux
- ☐ Sur des affiches dans les commerces
- ☐ Au Pôle Culturel de Chavanay
- ☐ Par des connaissances, amis...
- ☐ En voyant la plaquette de l'AFR
- ☐ Dans l'article du bulletin municipal de Chavanay
- ☐ Dans la presse
- ☐ A la mairie de Chavanay
- ☐ En recherchant une activité
- ☐ En venant au Festival des Matrus
- ☐ En venant à un Bric à Broc Bébé

Autre : ☐ \_\_\_\_\_

22. Avez-vous déjà visité notre nouveau site internet?



Une seule réponse possible.

- ☐ Oui
- ☐ Non, je n'ai pas pris le temps
- ☐ Non, je n'en connaissais pas l'existence

23. Suivez-vous la page Facebook de l'AFR Chavanay?



Une seule réponse possible.

- ☐ Oui
- ☐ Non
- ☐ Non, je n'en connaissais pas l'existence

Activités et loisirs  
proposés à Chavanay

Voici la liste des activités de loisirs sur la commune de Chavanay :

Sports : Boules, Pétanque, Basket, Football, Judo, Joutes, Tennis, Volley Club

Musique : Chorale, école de Musique

Art et culture : atelier d'écriture, troupe de théâtre, ADAC, Pôle Culturel (Bibliothèque/médiathèque et Ludothèque)

Activités seniors : Club des Lômes

24. Le point sur les activités de loisirs proposées sur la commune. Trouvez-vous qu'il y en a assez?

Plusieurs réponses possibles.

|                       | Oui                      | Peu mieux faire          | Non                      |
|-----------------------|--------------------------|--------------------------|--------------------------|
| Le sports             | <input type="checkbox"/> | <input type="checkbox"/> | <input type="checkbox"/> |
| La musique            | <input type="checkbox"/> | <input type="checkbox"/> | <input type="checkbox"/> |
| L'art et la culture   | <input type="checkbox"/> | <input type="checkbox"/> | <input type="checkbox"/> |
| Les activités séniors | <input type="checkbox"/> | <input type="checkbox"/> | <input type="checkbox"/> |

25. Quelles activités (par tranches d'âges), voudriez-vous voir se développer?

Plusieurs réponses possibles.

- ☐ Activités jeunes (12-25 ans)  
☐ Activités enfants (< 4 ans, non scolarisés)  
☐ Activités adultes  
☐ Activités parents / enfants  
☐ Activités séniors

Autre : ☐ \_\_\_\_\_

26. Quels types d'activités, voudriez-vous voir se développer?

Plusieurs réponses possibles.

- ☐ Spectacles  
☐ Concerts  
☐ Cinéma extérieur  
☐ Sorties culturelles réservées aux adultes  
☐ Sorties organisées pour les enfants (0-12 ans)  
☐ Sorties familiales parents/enfants  
☐ Voyages en France  
☐ Voyages à l'étranger  
☐ Activités adaptées aux personnes en surpoids  
☐ Activités adaptées aux femmes enceintes  
☐ Formation aux gestes de premiers secours  
☐ Conférence sur le thème de la parentalité  
☐ Rencontres familiales (café familles, déjeunés sur l'herbe)  
☐ Cours de cuisine  
☐ Activité florale  
☐ Danse Flamenco  
☐ Danse Bollywood

Autre : ☐ \_\_\_\_\_

27. Plus précisément, quelles activités souhaiteriez-vous voir se mettre en place sur la commune?

---



---



---



---



---

### Le Réseau Voisineurs

En 2021 nous avons mis en place le "Réseau Voisineurs"

Nous proposons la mise en relation entre des bénévoles "les voisins" et des personnes isolées "les voisinés".

Son but est de rompre l'isolement, développer du lien social pour les personnes âgées ou en rupture sociale en partageant un moment d'échange et de convivialité avec elles et éventuellement prévenir de situations à risques.

Les bénévoles voisins sont formés, et les visites se font suivant un cadre bien précis. Une référente de l'association veille au bon fonctionnement du réseau.

28. Connaissez-vous ce réseau?

*Une seule réponse possible.*

- ☐ Oui
- ☐ Non

29. Maintenant que vous en avez pris connaissance, cela vous intéresse t'il?

*Une seule réponse possible.*

- ☐ Oui, en devenant bénévole voisin(eur)
- ☐ Oui, en devenant voisin(e)
- ☐ J'y participe déjà en tant que voisin(eur)
- ☐ J'y participe déjà en tant que voisin(e)
- ☐ Non, cela ne m'intéresse pas
- ☐ Autre : \_\_\_\_\_

30. Connaissez-vous une personne intéressée pour recevoir la visite d'un voisin(eur)?  
(Merci d'indiquer ses coordonnées ci-dessous, nous prendrons contact avec elle.)

---



---



---



---



---

#### Le Point de Médiation Numérique

L'association va mettre en place un Point de Médiation Numérique afin d'aider à l'autonomie des publics en luttant contre l'isolement numérique.  
Ce sera un point d'accès gratuit.

Ce service aidera:  
A appréhender l'outil informatique et internet. Le but est de rendre les usagers AUTONOMES.  
ET  
A aider au passage de la dématérialisation des procédures administratives.

Donnez-nous votre avis sur ce projet!

31. Seriez-vous susceptible d'y faire appel?

*Une seule réponse possible.*

- ☐ Oui
- ☐ Non

#### Activités pour les jeunes (12-25 ans)

L'AFR souhaite développer son orientation jeunes (12-25 ans) en mettant en place des activités :  
- Ponctuelles  
- Hebdomadaires à l'année

32. D'après vous, quelles activités ponctuelles pourrions-nous proposer?

---



---



---



---



---

33. D'après vous, quelles activités hebdomadaires (à l'année) pourrions-nous proposer?

---



---



---



---



---

Notre  
association  
vous intéresse?

- Une seule adhésion pour toute la famille (32€, dont 66% de réduction d'impôt sur le revenu).
- Abonnement au magazine "Vivre Mieux"
- Accéder à l'ensemble des activités et services sur tout le territoire
- Apporter un soutien à une action associative locale

DEVENEZ ADHÉRENT À L'ASSOCIATION FAMILLES RURALES DE CHAVANAY

Adhérer à Familles Rurales c'est :

- Apporter un soutien à une action associative locale d'intérêt général mise en œuvre par et pour les familles,
- Rejoindre un mouvement d'envergure nationale, qui a pour but de défendre les droits et promouvoir d'intérêt des familles du monde rural,
- Obtenir un véritable droit d'expression au sein de l'association,
- L'opportunité de donner son avis sur les projets et sur la qualité de leur réalisation
- La possibilité d'intégrer le Conseil d'Administration de votre association et de donner du temps pour le faire vivre.

34. Seriez-vous prêt à devenir adhérents? \*

*Une seule réponse possible.*

- ☐ Oui *Passer à la section 14 (Devenez adhérent!).*
- ☐ Non *Passer à la section 15 (Merci d'avoir pris le temps pour cette découverte!).*

Devenez  
adhérent!

Contactez notre association

- par courriel : [afrchavanay@gmail.com](mailto:afrchavanay@gmail.com)

- par téléphone : 04.74.87.04.13

- en venant nous voir au 25 rue des remparts à Chavanay aux jours et horaires d'ouverture suivants :  
LUNDI de 14h00 à 18h00  
MARDI de 8h30 à 12h00 et de 18h30 à 20h00  
VENDREDI de 8h30 à 12h00  
RELAIS CAF : MERCREDI de 14h00 à 16h00

Merci d'avoir pris le temps pour cette découverte!

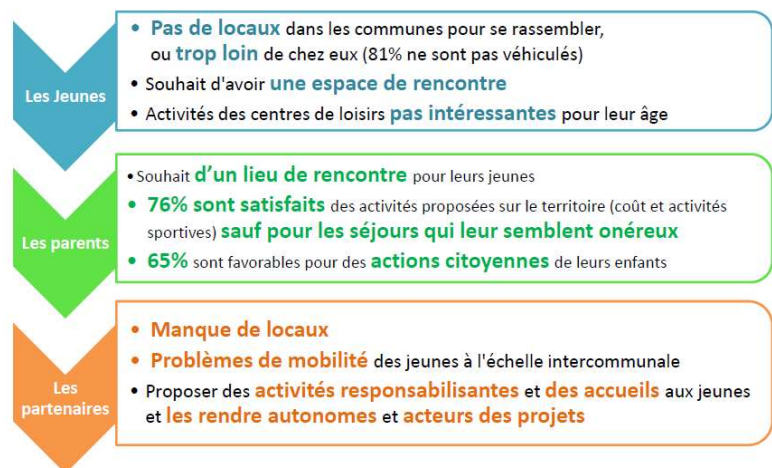
Ce contenu n'est ni rédigé, ni cautionné par Google.

Google Forms

ENQUETE DE LA COMMUNAUTE DE COMMUNES DU PILAT RHODANIEN MENEES EN 2016 PAR LA CCPR EN PARTENARIAT AVEC LE PARC REGIONAL DU PILAT, LA CAF ET LA MSA



## En Bref ...



### Enfance/Jeunesse

- L'enfance :

Manque de lisibilité des actions en direction des habitants.

Difficultés pour le recrutement des animateurs

La problématique de l'accueil des enfants de 3 ans.

- La jeunesse :

Pas d'accueil jeune sur certaines communes

Pas de locaux

Manque d'informations, de communication et de lisibilité des actions en direction des jeunes

Problème de mobilité des jeunes

Problème de harcèlement / phobie scolaire / addiction...

Des liens à renforcer entre les accueils jeunes, les 2 collèges.

De nombreux jeunes éloignés des circuits administratifs « invisibles »



### Groupe 1 :

- **Communication** : problème de communication entre les acteurs du territoire mais également pour la population. Créer un outil de communication. Lors des réunions inviter les élus référents enfance jeunesse des communes.
- **Jeunesse** : questionner les jeunes par rapport à leurs besoins. Mais faire attention à ne pas cloisonner les tranches d'âges.
- **Petite enfance** : Problématique des moins de 3 ans qui entrent à l'école et qui n'ont pas accès aux services périscolaire et à la cantine. Qu'est-ce qu'on peut leur proposer ? Quid des Assistantes Maternelles qui n'ont plus de place.

### Groupe 2 :

- **Communication** : Rencontre et échange avec les autres acteurs du territoire, notamment sur la thématique jeune.
- **Boîtes à outils** : Créer une application avec toutes les informations petite enfance/ enfance/ jeunesses, accessible pour les parents et les jeunes.
- **Créer un conseil de jeune territoriale**
- **Mutualisation** : véhicule partagé pour transporter les jeunes, ou les enfants des Centres de loisirs. Partage de matériel et moyens humains (animateurs).
- **Petite enfance** : Concernant le manque de place en crèche, proposition que les micros crèche participent aux commissions afin qu'elles puissent proposer des places pour les enfants qui ne seraient pas acceptés en crèche intercommunale. Créer plus de places intercommunales.

### Groupe 3 :

- **Communication** : Avoir une page internet pour regrouper les ressources du territoire.
- **Parentalité** : Mettre en place un groupe des acteurs de la parentalité afin de travailler ensemble sur des projets communs mais également avoir des informations sur l'existant.
- Créer un espace parentalité itinérant (exemple des Monts du Pilat) avec les différents acteurs du territoire.
- **Mutualisation** des moyens de transports.
- **Jeunesse** : Créer un projet jeune travaillé avec les 2 collèges. Les 4 versants évoquent leur projet de film d'animation.
- Création d'une **commission projet**, où l'on pourrait avoir une personne référente sur les différents projets du territoire, les subventions, la mise en lien des acteurs, ...

### Groupe 4 :

- **Parentalité** : Ouverture du Pôle Parents afin qu'il soit accessible au plus grand nombre, réfléchir sur le travail en partenariat pour la parentalité.
- Accompagnement des enfants en situation de handicap
- **Jeunesse** : Créer une Maison des jeunes
- **Communication** : programmer des temps de rencontre pour la mise en place d'actions concrètes et de projets. "

## LES JEUNES ET LA CRISE SANITAIRE

« N°3703 RAPPORT FAIT AU NOM DE LA COMMISSION D'ENQUÊTE pour mesurer et prévenir les effets de la crise du covid-19 sur les enfants et la jeunesse, Enregistré à la Présidence de l'Assemblée nationale le 16 décembre 2020 »

« Les jeunes ne sont pas épargnés par le virus. Ils subissent très fortement la précarisation économique, l'isolement et une série de ruptures scolaires, affectives, psychologiques.

Pour cette étude la parole a été donnée à une multitude de jeunes extrêmement différents les uns des autres, du squat au campus d'HEC, du bidonville à l'IHEDN (Institut des hautes études de défense nationale), du jeune en milieu rural au jeune habitant un quartier prioritaire de la ville, et dans une fourchette d'âge la plus large possible. Après plus de 80 heures d'auditions, les constats sont alarmants : plus de 50 % des jeunes sont inquiets sur leur santé mentale ; 30 % des jeunes ont renoncé à l'accès aux soins pendant le Covid-19 faute de moyens ; 700 000 jeunes vont faire leur entrée sur le marché du travail ; ils vont rejoindre les 600 000 jeunes déjà au chômage en France ; 38% de jeunes travaillent dans le cadre d'un contrat précaire ; un jeune sur six a arrêté ses études après la crise ; 43 % des non diplômés n'ont pas accès à internet.

Le Gouvernement a pris la mesure des difficultés des jeunes aggravées par la pandémie en prenant des mesures fortes qu'il déploie également dans son plan, « 1 jeune 1 solution » doté de 6,7 milliards d'euros. » <https://www.vie-publique.fr/rapport/278002-les-effets-de-la-crise-du-covid-19-sur-enfants-et-jeunesse>

- Proposition n 27 :
- À long terme, ouvrir plus largement l'Éducation nationale aux autres acteurs travaillant avec les enfants et les jeunes, notamment aux acteurs médico-sociaux, aux associations de prévention des violences et aux associations caritatives.
- Proposition n°56 :
- Mobiliser les collectivités territoriales pour les inciter à fournir aux associations caritatives des locaux adaptés et décentes.
- Proposition n°57 :
- Développer davantage la coordination entre associations et services administratifs dans les territoires, pérenniser les bonnes pratiques qui ont émergé pendant la crise sanitaire et développer une culture de la gestion de l'urgence dans les services de l'État.