

**Accueil de loisirs  
Familles Rurales  
Association de Charquemont**

# Projet Pédagogique

**2026**



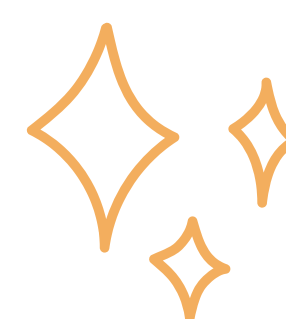
**Notre projet s'inscrit dans une démarche  
d'éducation populaire où chaque enfant est  
acteur de ses apprentissages, capable de  
s'exprimer, de coopérer et de trouver sa  
place au sein du collectif.**

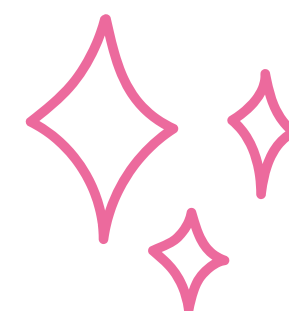
**Familles  
rurales**  
*Vivre mieux !*

**ASSOCIATION  
DE CHARQUEMONT**

# Sommaire

<b>Présentation de l'association</b> .....	<b>2</b>
• Familles rurales, qui sommes-nous ?	
• Nos missions	
• Le bureau	
• Nos valeurs	
• Le projet Éducatif	
<b>Les locaux</b> .....	<b>4</b>
• L'accueil de loisirs - périscolaire	
• Les autres locaux	
<b>L'équipe pédagogique</b> .....	<b>7</b>
• Rôles de chacun	
• Trombinoscope	
• Qualifications	
• Réunions d'équipe	
• Posture pédagogique	
<b>Nos objectifs pédagogiques</b> .....	<b>10</b>
• Objectifs généraux et opérationnels	
<b>Journée type</b> .....	<b>12</b>
• Périscolaire (matin, midi, soir)	
• Accueil de loisirs (mercredis, vacances)	
<b>Les animations</b> .....	<b>16</b>
• Types d'activités	
• Nos projets de l'année	
<b>Santé et sécurité</b> .....	<b>18</b>
• Sécurité physique	
• Sécurité morale et affective	
• Santé et hygiène	
<b>L'inclusion</b> .....	<b>19</b>
• Les enfants à besoins particuliers	
• Moyens concrets mis en place	
<b>Lien avec les écoles</b> .....	<b>20</b>
• Continuité éducative	
• Communication	
• Gestion des situations communes	
• Projets communs	
<b>Lien avec les familles</b> .....	<b>21</b>
• Communication quotidienne	
• Outils de communication	
• Portail familles	
• Implication des familles	
• Nous contacter	





# Présentation de l'association

## Familles rurales, qui sommes-nous ?

A l'échelle locale, notre association se compose de bénévoles, de parents, d'enfants, d'employés, d'élus locaux. Tous ces acteurs jouent un rôle important dans le bon fonctionnement de l'accueil de loisirs. Ayant un statut d'association « loi 1901 », notre structure est composée de bénévoles qui donnent de leur temps pour développer l'association.

## Nos missions

L'association a pour missions principales : la défense des intérêts des familles, l'accompagnement des familles dans leur mission d'éducation et la création des services dont elles ont besoin à tous les âges de la vie.

## Le bureau

Le bureau est un organe de gouvernance de l'association. Il participe activement à son fonctionnement et à son administration. Ses rôles : veiller au respect des décisions de l'Assemblée Générale, décider des actes de gestion courante, suivre la trésorerie de l'association et s'assurer du respect de la réglementation. Il se compose à ce jour d'une présidente, Martine PURGUY, d'une trésorière, Florence DELAVELLE, et d'un secrétaire, Jérôme PUTEGNAT. Le bureau n'est pas le seul organe de direction de l'association. Il agit en lien avec l'assemblée générale et le conseil d'administration. Ce dernier est un organe de décision de l'association et a pour vocation de représenter l'ensemble des membres de l'association.



Martine PURGUY  
présidente



Florence DELAVELLE  
trésorière

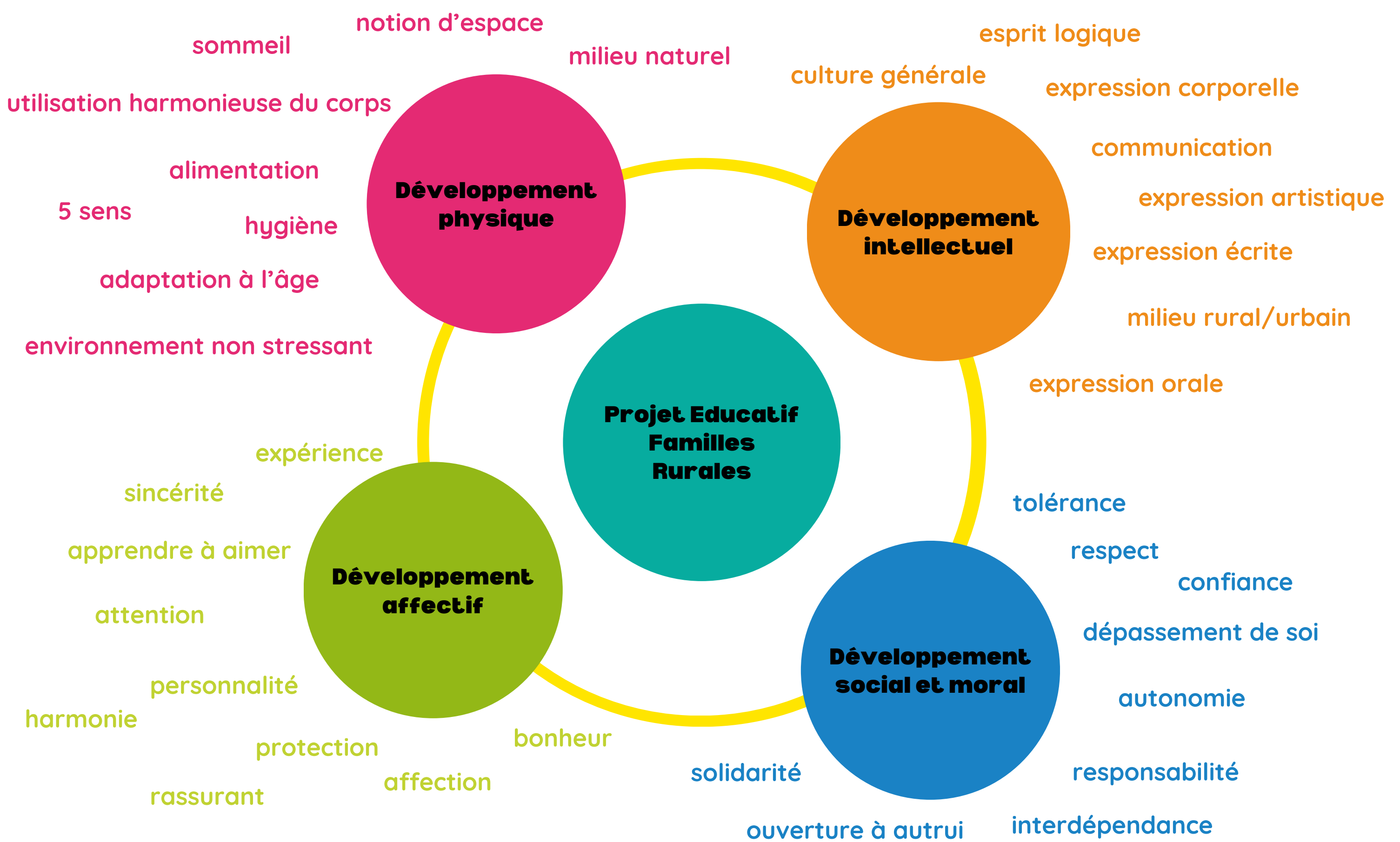


Jérôme PUTEGNAT  
secrétaire

## Nos valeurs



## Le Projet Éducatif Familles Rurales



# Les locaux

## L'accueil de loisirs - périscolaire

📍 1 bis rue Cuvier à Charquemont (25140)

🕒 Ouvert de 6h45 à 18h30

📅 Période scolaire (lundis, mardis, jeudis, vendredis) -  
mercredis - moitié des vacances scolaires

👤 Enfants scolarisés en maternelle et élémentaire



La structure est organisée en différents espaces afin de répondre aux besoins des enfants, des familles et de l'équipe.

### Espaces accessibles aux enfants et aux familles

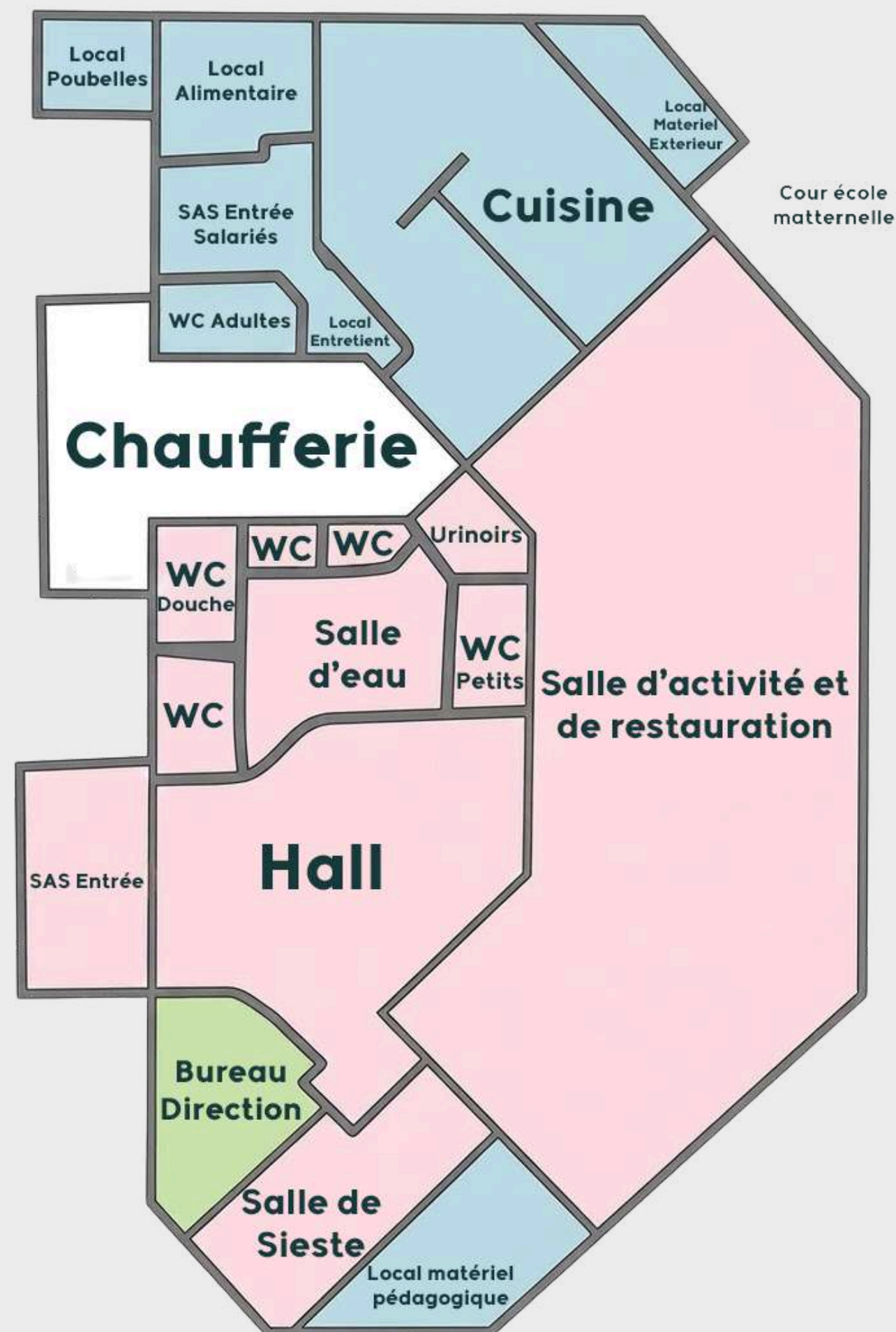
- Salle d'animation et de restauration comprenant :
  - Espace restauration
  - Espace jeux d'imitation
  - Espace jeux de construction, personnages et véhicules
  - Espace calme / lecture / relaxation
- Salle de sieste
- Sanitaires enfants (équipements adaptés à leur âge)
- Hall d'accueil (espace d'accueil des familles avec porte-manteaux permettant aux enfants de déposer leurs affaires)
- Espace extérieur partagé (cour commune avec l'école maternelle)

### Espace administratif

- Bureau de direction (espace de travail administratif et d'accueil des familles lors des permanences)

### Espaces réservés aux professionnels

- Local technique (stockage des produits ménagers fermé à clé)
- Local de stockage alimentaire
- Sanitaires du personnel avec machine à laver
- Local de matériel pédagogique
- Local de matériel extérieur
- Cuisine équipée (stockage et réchauffage des repas dans le respect des règles d'hygiène et de sécurité)

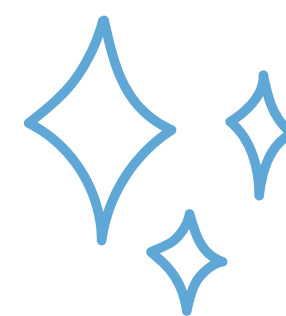


### Ce bâtiment accueille :





- Environ 30 enfants matins et soirs de la Petite Section au CP
- Environ 80 enfants le midi de la Grande Section au CM2
- Environ 50 enfants les mercredis et vacances de la Petite Section au CM2

# Les locaux

## Les autres locaux



### La salle de motricité

-  Située dans l'école maternelle.
-  Utilisée les midis, matins et après-midis
-  Lundis, mardis, jeudis, vendredis + Mercredis et vacances
-  Enfants de maternelle et élémentaire





Salle adaptée aux activités physiques et motrices.

- Elle permet de proposer :
- des jeux sportifs
  - des jeux de société
  - des jeux de construction
  - des activités calmes, notamment en cas de mauvais temps ou pendant les temps calmes du mercredi

Sont également utilisés à Charquemont :

- la salle Jeanne d'Arc
- le city park
- la cour d'école élémentaire

### La salle Lentilles

-  Salle située au sein de l'école maternelle.
-  Utilisée pendant le temps de restauration du midi dans le cadre de l'accueil périscolaire.
-  Lundis, mardis, jeudis et vendredis
-  Enfants de la petite section à la grande section de maternelle  
Environ 35 enfants accueillis

Cet espace comprend :

- Un point d'eau
- Des tables mobiles installées chaque jour par les animateurs

Les enfants prennent leur repas en deux services afin de faciliter l'organisation et le confort du temps de repas. Les repas sont réchauffés au périscolaire, puis transportés jusqu'à la salle Lentilles à l'aide d'un chariot de liaison chaud/froid.



ACCUEIL DE LOISIRS - PÉRISCOLAIRE

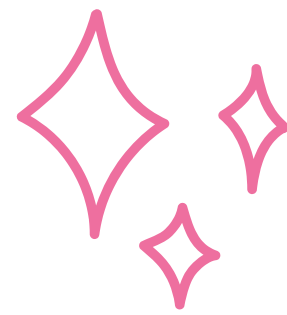
MAIRIE

ÉCOLE ÉLÉMENTAIRE

ÉCOLE MATERNELLE

# Les locaux

## Les autres locaux



ACCUEIL DE LOISIRS - PÉRISCOLAIRE

MAIRIE

ÉCOLE ÉLÉMENTAIRE

ÉCOLE MATERNELLE

### Le foyer

Situé à côté de l'école élémentaire, au rez de chaussé du bâtiment

Utilisé les midis pour le repas des élémentaires

Lundis, mardis, jeudis, vendredis + Mercredis et vacances pour certaines activités spécifiques

Enfants du CE2 au CM2  
Entre 14 et 24 enfants.

Cet espace comprend :

- Une salle de restauration
- Une cuisine permettant la conservation au froid, la remise en température des repas et la vaisselle
- Des toilettes

Les repas sont réchauffés chaque jour à 11h par un animateur sur place.

La proximité avec l'école élémentaire permet aux enfants d'accéder facilement à la cour pour des activités après le repas.

### Le Péri Bis

Situé à côté de l'école élémentaire, au 1er étage du bâtiment

Utilisé matins et soirs pour l'accueil périscolaire des enfants d'élémentaire

Lundis, mardi, jeudis, vendredis + Mercredis et vacances pour certaines activités spécifiques

Enfants du CE1 au CM2  
Environ 30 enfants accueillis

Cet espace comprend :

- Un hall d'entrée avec porte-manteaux
- Une salle d'animation
- Un local de stockage (produits ménagers, pharmacie, nourriture)
- Un espace vaisselle
- Des toilettes

Sa proximité avec l'école élémentaire facilite les déplacements des enfants et permet l'accès à la cour extérieure pour les activités.



# L'équipe pédagogique

## Rôles de chacun



L'équipe de direction



L'équipe d'animation



L'équipe des personnels d'entretien

- Gérer l'administration de la structure
- Diriger et coordonner l'équipe d'animation
- Organiser le travail d'équipe
- Représenter la structure
- Garantir le projet éducatif et pédagogique
- Garantir la sécurité physique, morale et affective de l'équipe et du public
- Veiller au respect des règles d'hygiène et de sécurité
- Veiller au bon fonctionnement de la structure
- Veiller au bien-être des enfants
- Assurer la relation avec les familles, la mairie et les autres partenaires
- Jouer un rôle moteur, dynamisant et formateur

- Assurer la sécurité physique, affective et morale des enfants accueillis
- Mettre en confiance l'enfant et déterminer les limites dont il a besoin pour se construire
- Proposer, animer et mener des activités adaptées à leur âge, leurs besoins, leurs envies et au projet pédagogique
- Aider l'enfant à développer son autonomie
- Apporter les soins nécessaires au bon développement de l'enfant

- Garantir le respect des normes HACCP (Hazard Analysis Critical Control Point) et des règles d'hygiène en restauration collective.
- Assurer la sécurité physique du public.
- Veiller au maintien de l'hygiène et de la propreté des bâtiments.

# L'équipe pédagogique

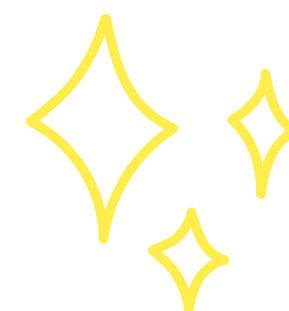
## Trombinoscope

*Équipe*  
ACCUEIL DE LOISIRS  
PÉRISCOLAIRE

<i>Mathilde</i> DIRECTRICE	<i>Cathie</i> DIRECTRICE ADJOINTE*	<i>Alexis</i> ANIMATEUR	<i>Amani</i> ANIMATRICE*
<i>Audrey</i> ANIMATRICE*	<i>Christel</i> ANIMATRICE	<i>Christèle</i> ANIMATRICE	<i>Delphine</i> ANIMATRICE
<i>Ismerye</i> ANIMATRICE*	<i>Justine</i> ANIMATRICE REMPLAÇANTE	<i>Leslie</i> ANIMATRICE	<i>Ludivine</i> ANIMATRICE*
<i>Martine</i> ANIMATRICE	<i>Paola</i> ANIMATRICE	<i>Stéphanie</i> ANIMATRICE	<i>Tacos</i> ANIMATRICE
<i>Thislaine</i> PRÉPARATRICE DE CUISINE AGENT D'ENTRETIEN	<i>Sandrine</i> AGENT D'ENTRETIEN		

2026  
\*AUSSI CLUB ADOS

# L'équipe pédagogique



## Qualifications de l'équipe

### Formation aux premiers secours

- 13 membres de l'équipe sont titulaires du PSC (Premiers Secours Citoyen)



### Qualifications de l'équipe encadrante

(16 adultes encadrants direction / animation)



- 9 encadrants diplômés
  - 5 titulaires du BAFA (Brevet d'Aptitude aux Fonctions d'Animateur)
  - 1 titulaire du BPJEPS (Brevet Professionnel de la Jeunesse, de l'Éducation Populaire et du Sport)
  - 3 titulaires du CAP AEPE (Certificat d'Aptitude Professionnelle Accompagnant Éducatif Petite Enfance)
  - 1 titulaire d'un Master MEEF (Métiers de l'Enseignement, de l'Éducation et de la Formation)
- 3 stagiaires BAFA
- 4 non diplômés

## Réunions d'équipe

Les réunions d'équipe se déroulent un jeudi sur deux et constituent un temps essentiel de coordination et de réflexion collective. Elles permettent d'échanger autour des enfants accueillis (comportements, besoins particuliers, évolutions), d'aborder les questions d'organisation et de rangement, mais aussi de mener des temps d'analyse et d'échange de pratiques professionnelles. Ces réunions sont également consacrées à la création, la mise en place et l'évaluation des projets d'animation, ainsi qu'à la préparation d'activités thématiques, afin de garantir un accueil cohérent, adapté et de qualité.



## Posture pédagogique

L'équipe pédagogique adopte une posture éducative inspirée des principes de l'éducation populaire, des pédagogies actives et de l'éducation positive. Ils se positionnent comme des accompagnateurs du développement de l'enfant, en favorisant sa participation, son expression et son pouvoir d'agir au sein du groupe.

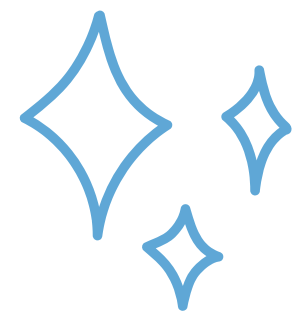
Ils veillent à instaurer une relation bienveillante, basée sur l'écoute, la confiance et le respect du rythme de chacun. L'adulte n'est pas uniquement un encadrant : il est présent aux côtés des enfants, soutient leurs initiatives, valorise leurs idées et encourage leur autonomie.

La gestion des conflits s'appuie sur des outils de médiation et de communication non violente. Les animateurs accompagnent les enfants dans l'identification et l'expression de leurs émotions, les aident à comprendre le point de vue de l'autre et à rechercher ensemble des solutions adaptées. Ces temps sont considérés comme des opportunités d'apprentissage du vivre-ensemble.

Dans les temps de jeu, les animateurs adoptent une posture modulable : ils peuvent être observateurs, facilitateurs ou participants selon les besoins. Ils laissent une place importante au jeu libre, tout en étant disponibles pour enrichir les interactions, réguler les situations et garantir un cadre sécurisant.



# Nos objectifs pédagogiques

## Objectifs généraux et opérationnels



### OBJECTIF PRINCIPAL :




Développer la communication sous toutes ses formes entre les différents acteurs de l'accueil de loisirs.

domaine d'acquisition	objectif général	objectifs opérationnels	indicateurs d'évaluation
savoir-faire	<p>Favoriser l'expression et la communication des enfants par différents moyens.</p> 	<ul style="list-style-type: none"><li>• Permettre aux enfants d'exprimer leurs idées, leurs émotions et leurs besoins dans un cadre sécurisé.</li><li>• Diversifier les moyens d'expression (oral, artistique, corporel, écrit).</li><li>• Encourager les enfants à transmettre des messages et à partager leurs créations avec les autres (enfants comme adultes).</li><li>• Valoriser les productions et prises de parole des enfants auprès des familles.</li></ul>	<ul style="list-style-type: none"><li>• Les enfants prennent la parole plus facilement lors des temps collectifs.</li><li>• Les enfants utilisent différents supports d'expression (dessin, théâtre, danse, discussion...) et s'impliquent dans des projets artistiques.</li><li>• Des temps de présentation ou de partage des créations sont mis en place.</li></ul>
savoir-être	<p>Développer des relations respectueuses fondées sur l'écoute, l'empathie, la coopération et le respect de chacun.</p> 	<ul style="list-style-type: none"><li>• Encourager l'écoute mutuelle et la prise en compte du point de vue de l'autre.</li><li>• Accompagner les enfants dans la résolution des conflits par la discussion et la recherche de solutions communes.</li><li>• Favoriser les situations de coopération et d'entraide entre enfants.</li><li>• Garantir un cadre de vie dans lequel chaque enfant est respecté dans sa personnalité, ses émotions, ses capacités et ses différences.</li></ul>	<ul style="list-style-type: none"><li>• Les enfants sollicitent davantage le dialogue pour résoudre les conflits.</li><li>• Diminution des conflits physiques observés par l'équipe.</li><li>• Les enfants proposent ou acceptent l'aide d'autres enfants dans certaines situations.</li><li>• Les enfants utilisent un langage respectueux dans leurs échanges.</li><li>• Les animateurs observent que les différences (âge, capacités, centres d'intérêt, personnalité...) sont davantage acceptées au sein du groupe.</li></ul>

# Nos objectifs pédagogiques

## Objectifs généraux et opérationnels

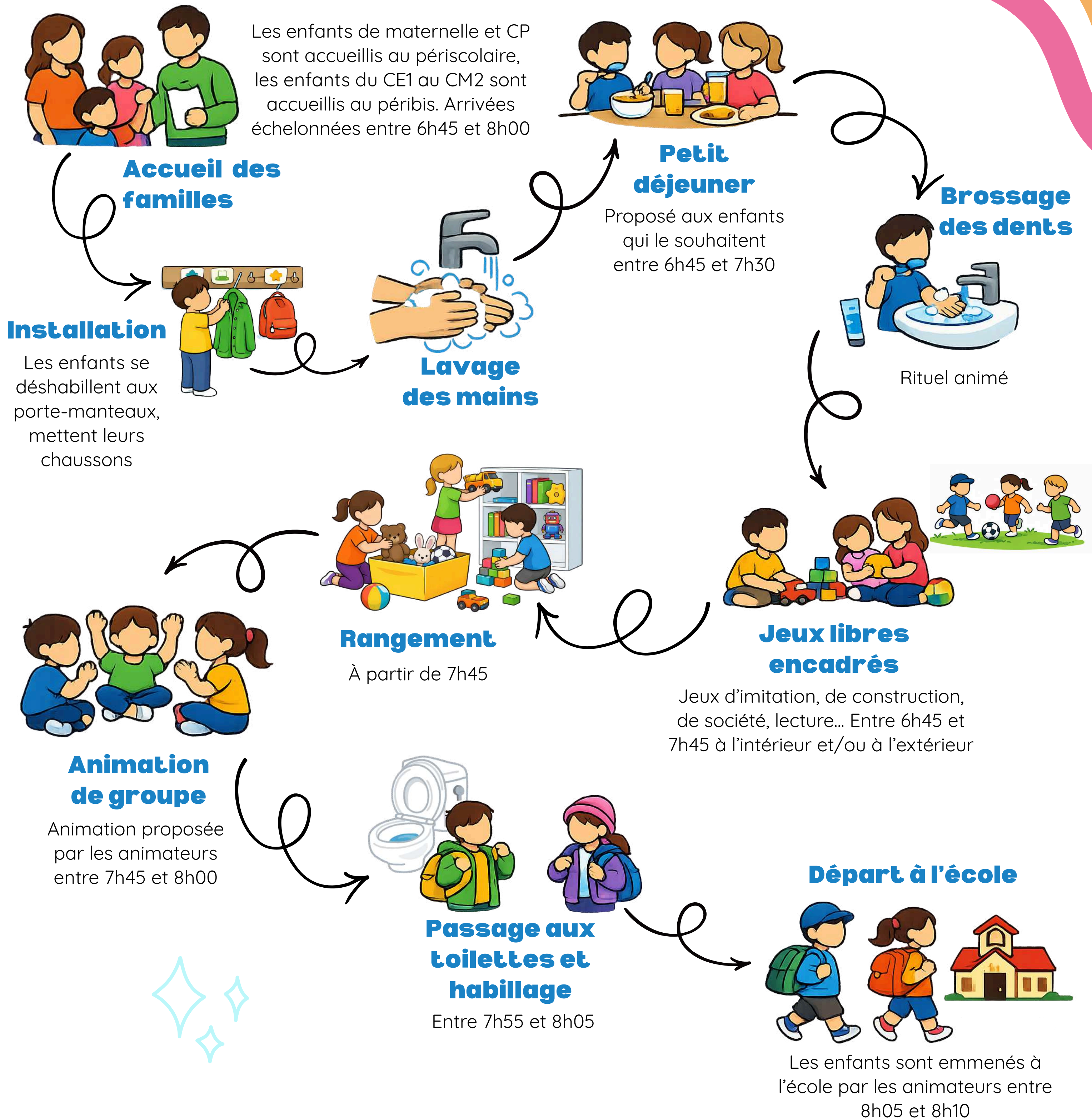


domaine d'acquisition	objectif général	objectifs opérationnels	indicateurs d'évaluation
connaissances	<p>Favoriser l'apprentissage par l'expérimentation et l'échange entre enfants</p> 	<ul style="list-style-type: none"> <li>• Encourager les enfants à expérimenter, tester et manipuler.</li> <li>• Valoriser la transmission de savoirs et de compétences entre enfants à travers des projets d'animation.</li> <li>• Permettre aux enfants de partager leurs centres d'intérêt avec le groupe.</li> <li>• Développer l'autonomie dans les activités et la vie quotidienne.</li> </ul>	<ul style="list-style-type: none"> <li>• Les enfants proposent des idées d'activités ou de projets.</li> <li>• Certains enfants expliquent ou montrent des savoir-faire aux autres.</li> <li>• Les enfants prennent des initiatives dans les activités ou les temps de vie quotidienne.</li> <li>• Les animateurs observent des situations d'apprentissage entre pairs.</li> </ul>
compétences	<p>Favoriser l'ouverture aux autres et au monde.</p> 	<ul style="list-style-type: none"> <li>• Encourager la découverte de nouvelles cultures, idées ou formes d'expression.</li> <li>• Mettre les enfants en situation de communication avec des personnes extérieures.</li> <li>• Amener les enfants à découvrir de nouvelles expériences.</li> <li>• Développer la curiosité et l'intérêt pour l'autre.</li> </ul>	<ul style="list-style-type: none"> <li>• Mise en place d'activités ou de projets favorisant la découverte culturelle.</li> <li>• Participation des enfants à des échanges avec d'autres groupes, structures ou partenaires.</li> <li>• Les enfants montrent de la curiosité et posent des questions sur les découvertes proposées.</li> <li>• Les enfants participent avec motivation à des activités qu'ils n'ont pas l'habitude de pratiquer.</li> </ul>
développement personnel	<p>Accompagner le développement personnel de l'enfant dans sa capacité et son aisance à communiquer.</p> 	<ul style="list-style-type: none"> <li>• Aider les enfants à identifier et exprimer leurs émotions et leurs besoins.</li> <li>• Développer la confiance en soi et la prise de parole.</li> <li>• Encourager la prise de recul face aux situations vécues.</li> <li>• Permettre aux enfants d'affirmer leurs envies et leurs choix dans le respect du groupe.</li> </ul>	<ul style="list-style-type: none"> <li>• Les enfants verbalisent plus facilement leurs émotions ou leurs ressentis.</li> <li>• Les enfants osent davantage s'exprimer devant le groupe.</li> <li>• Les enfants sont capables d'expliquer leur point de vue lors d'un désaccord.</li> <li>• Les enfants font des choix et les expriment auprès des animateurs.</li> </ul>

# La journée type

## Périscolaire

### MATIN (6h45 à 8h15)



# La journée type

## Périscolaire

### MIDI (11h30 à 13h30)

- Les enfants de maternelle déjeunent en deux services dans la salle Lentilles. Un groupe de grande section mange au premier service au périscolaire.
- Les enfants d'élémentaire déjeunent en deux services au périscolaire. Un groupe du CE2 au CM2 mange au foyer.



### Sortie d'école

Les enfants sont récupérés à l'école par les animateurs à 11h30. Chaque enfant est réparti dans un groupe en amont avec un animateur assigné pour le temps du midi.



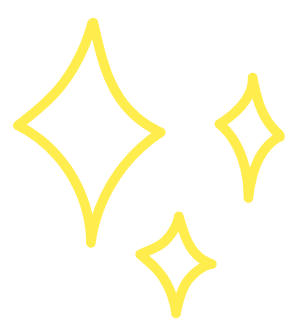
### Jeux libres encadrés et animations proposées

1er service

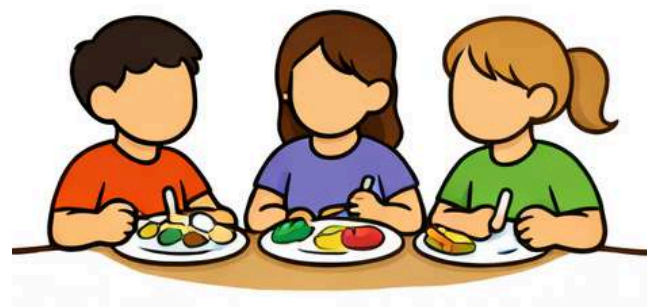
- maternelle : de 12h20 à 13h10
- élémentaire : de 12h20 à 13h10

2ème service

- maternelle : de 11h30 à 12h00
- élémentaire : de 11h30 à 12h20



### Lavage des mains



### Repas

1er service

- maternelle : de 11h40 à 12h15
- élémentaire : de 11h40 à 12h20

2ème service

- maternelle : de 12h10 à 12h45
- élémentaire : de 12h30 à 13h10

Les enfants se servent, partagent, goutent



### Passage aux toilettes et habillage

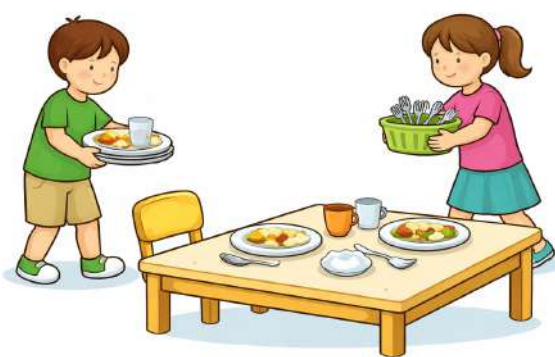


### Rangement



### Départ à la sieste

À 13h pour les enfants de petite section : passage aux toilettes et lavage des mains, récupération du doudou et des chaussons, installation en salle de sieste avec un animateur



### Débarassage

- Les enfants de maternelle se rangent par classe sous le préau et sont accompagnés à leurs classe
- Les enfants d'élémentaire sont accompagnés par groupe à l'école

### Départ à l'école



Entre 13h15 et 13h20

# La journée type

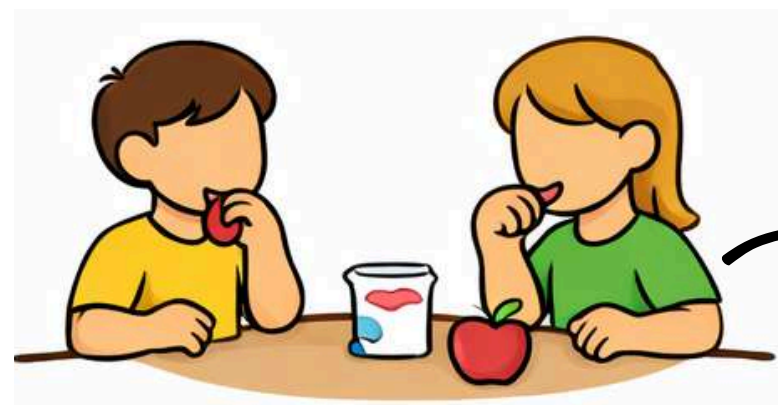
## Périscolaire

**SOIR (16h15 à 18h30)**



### Sortie d'école

Les animateurs récupèrent les enfants entre 16h15 et 16h30. Les maternelles et CP vont au périscolaire, les CE1 au CM2 vont au péribis



### Goûter

### Installation

Les enfants se déshabillent aux porte-manteaux, mettent leurs chaussons



### Lavage des mains



### Lavage des mains



### Jeux libres encadrés et animations proposées



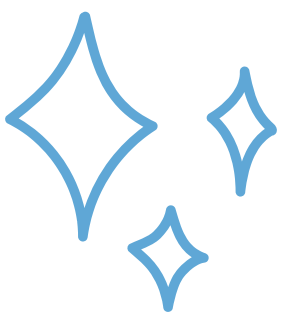
### Rangement

Au fur et à mesure, avant de partir



### Départ avec les familles

Départs échelonnés entre 16h15 et 18h30



# La journée type

## Extrascolaire (mercredis et vacances)

### LE MATIN

- Accueil des familles : arrivées échelonnées de 6h45 à 9h00
- Installation
- Lavage de mains
- Petit déjeuner proposé de 6h45 à 8h30
- Débarrassage
- Lavage de mains et de dents
- Jeux libres encadrés et animation proposée en intérieur et/ou extérieur de 6h45 à 8h45
- Rangement à partir de 8h45
- Appel et explications des activités du matin à 9h00

6h45 à 9h00



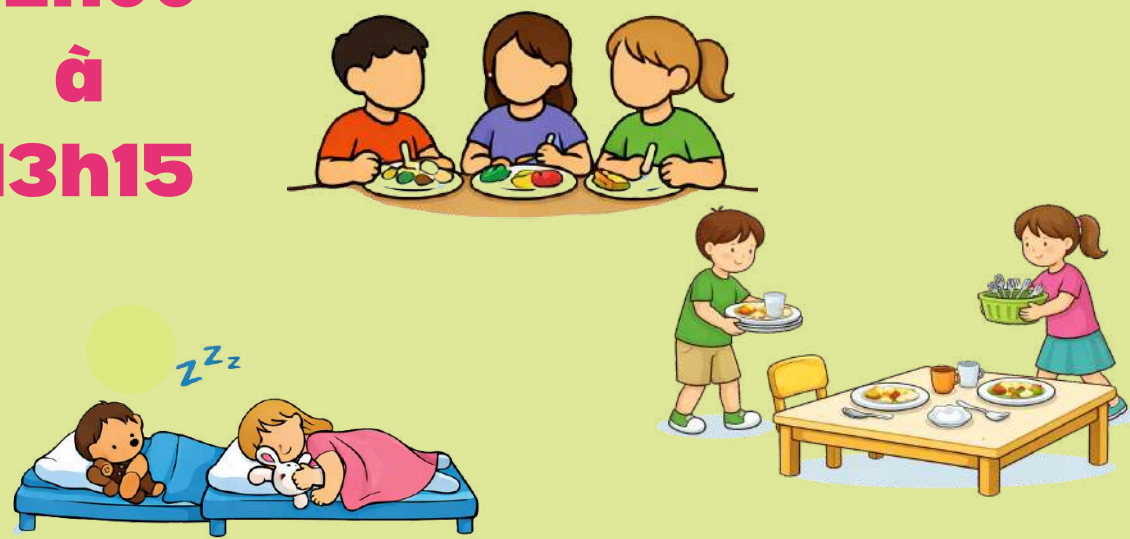
9h00 à 12h00



- Animations variées adaptées à l'âge des enfants, à leurs capacités, à leurs besoins ainsi qu'au thème et aux objectifs pédagogiques de 9h15 à 11h30
- Temps libre encadré de 11h30 à 11h45
- Retour au calme afin de permettre aux enfants d'aborder le repas dans de bonnes conditions de 11h45 à 12h00

### LE MIDI

12h00 à 13h15



- Passage aux toilettes et lavage de mains
- Installation de la table et prise du repas : les enfants se servent, partagent, goutent.
- Débarrassage
- Lavage de mains
- Appel et explications des activités de l'après-midi
- Temps calme pour les grands et sieste pour les plus petits et les enfants qui le demandent

### L'APRÈS MIDI

13h15 à 17h00



- Jeux libres encadrés à partir de 13h30
- Animations variées adaptées à l'âge des enfants, à leurs capacités, à leurs besoins ainsi qu'au thème et aux objectifs pédagogiques de 14h00 à 16h15
- Temps libre encadré de 16h15 à 16h30
- Passage aux toilettes, lavage des mains et prise du goûter

- Rangement du goûter
- Jeux libres encadrés et animations proposées en intérieur et/ou extérieur
- Rangement et départs échelonnés de 17h00 à 18h30
- 18h30 : derniers départs et fermeture

17h00 à 18h30



# Les animations


## Les activités

Animer signifie « donner vie ». Le rôle des animateurs est de concevoir et mettre en œuvre des projets d'animation porteurs de sens, permettant aux enfants d'apprendre à vivre en collectivité tout en respectant les règles de vie en société. Ces projets sont préparés en amont par l'équipe lors de réunions de préparation. Les animateurs proposent des activités autour d'un thème défini.

Les activités proposées sont variées afin de répondre aux besoins et au développement global de l'enfant :



**Activités manuelles et créatives :**  
favorisent le développement de la motricité fine, stimulent l'imagination et permettent aux enfants d'exprimer leur créativité à travers différentes réalisations.



**Activités culinaires :**  
développent l'autonomie, la motricité fine, le goût de découvrir de nouvelles saveurs et sensibilisent aux règles d'hygiène.




**Activités scientifiques :**  
éveillent la curiosité, permettent de comprendre le monde qui les entoure et initient les enfants à la démarche expérimentale.



**Activités sportives :**  
permettent de développer la motricité globale, la coordination, ainsi que l'esprit d'équipe et le respect des règles.



**Activités musicales :**  
développent l'écoute, le rythme, la mémoire et offrent un moyen d'expression et de partage.



**Activités bien-être :**  
aident les enfants à se détendre, à mieux gérer leurs émotions et à prendre conscience de leur corps dans un cadre apaisant.



**Activités d'expression artistique :**  
encouragent l'expression des émotions, développent la sensibilité et permettent aux enfants de gagner en confiance en eux.



**Activités nature :**  
permettent de découvrir l'environnement, de sensibiliser au respect de la nature et de favoriser l'observation et l'éveil sensoriel.

Ces activités sont organisées en alternance afin de contribuer à l'éveil de l'enfant, de nourrir son plaisir de créer et de lui donner envie d'acquérir de nouvelles connaissances. Elles s'inscrivent dans une démarche globale visant à favoriser son apprentissage, son autonomie et son épanouissement, tout en l'accompagnant dans son développement.

En complément, des temps de jeux libres sont proposés, durant lesquels les enfants peuvent accéder en autonomie à différents supports (jeux de société, lecture, jeux d'imitation, jeux de construction, coloriages).

# Les animations

## Le rangement

Le rangement fait partie intégrante de l'activité : "une activité terminée est une activité rangée". Les enfants sont ainsi sensibilisés au respect de la salle d'animation et du matériel mis à leur disposition, afin de préserver un espace agréable et convivial pour tous. Ce temps participe également à l'apprentissage de l'autonomie, du sens des responsabilités et du vivre-ensemble.

## Nos projets d'animation de l'année

Tout au long de l'année, l'équipe d'animation propose aux enfants une diversité de projets construits avec eux, favorisant l'expression, la coopération, la découverte et l'épanouissement personnel. Ces projets s'inscrivent pleinement dans les objectifs pédagogiques de la structure.

### Les projets du mercredi

Les mercredis, en complément des activités thématiques organisées par période, des projets, menés sur la durée, viennent enrichir les temps d'activités habituels en proposant aux enfants des expériences complémentaires suivies dans le temps.

**"Les défis sportifs en grand"** : Les enfants construisent ensemble des défis sportifs basés sur la coopération, la communication et l'entraide. (CM1-CM2)



**"2 jeux en 1"** : Les enfants imaginent et créent un sport hybride, puis réalisent un film explicatif pour le présenter et le faire tester. (élémentaire)



**"À la découverte de nos talents cachés"** : Les enfants et les adultes présentent leurs passions, talents ou centres d'intérêt à travers différents supports.



### Les clubs du midi

Le périscolaire met en place des clubs sur le temps du midi afin de proposer des activités suivies et structurées pour faire de ce moment un véritable temps de plaisir, de découverte et d'animation pour les enfants.

**"Les décibels en herbe"** : Création d'un club chorale pour faire une représentation (maternelle & élémentaire)



**"Hand en folie"** : club d'initiation au handball avec organisation de rencontres inter-centres (CE2-CM2)



**"Les marionnettes en délire"** : Création d'un spectacle : écriture, fabrication, mise en scène et représentation (maternelle)



### Les projets du quotidien

**"Opération sourire"** (matin)  
Animations autour du brossage de dents, de manière ludique et éducative.



**"La parole aux enfants"**  
Création d'une gazette par une équipe de jeunes journalistes (élémentaire)



Et aussi...

Plein d'autres projets qui naissent tout au long de l'année à partir des idées des enfants, ainsi que des thématiques spécifiques des mercredis et des vacances.

# La sécurité

## Sécurité physique

L'équipe veille à assurer un environnement sécurisé en adaptant les activités à l'âge et aux capacités des enfants. Elle s'assure du bon état du matériel, du respect des consignes de sécurité et de la surveillance constante des enfants, aussi bien lors des activités que dans les temps de vie quotidienne.



## Sécurité morale et affective

Les animateurs veillent à instaurer un climat serein, respectueux et bienveillant, où chaque enfant se sent écouté, en confiance et reconnu comme individu. Disponibles et attentifs, ils accompagnent les enfants dans leurs émotions. Ils assurent également des repères stables pour favoriser leur épanouissement.



## Santé et hygiène

### Les repas

Les temps de repas sont des moments essentiels de la journée, à la fois conviviaux et éducatifs.

- Le **petit-déjeuner** est proposé aux enfants accueillis tôt. Ils ont la possibilité de se servir seuls ou avec l'aide des animateurs, selon leurs capacités. Ce temps favorise l'autonomie et les responsabilise. Une fois le repas terminé, les enfants débarrassent leur place, puis se lavent les mains et se brossent les dents.
- Le **déjeuner** est préparé par Château d'Uzel (Fondation Pluriel) en liaison froide et réchauffé sur place dans le respect des normes d'hygiène. Les enfants participent à la mise de table (pour les plus grands) et se servent eux-mêmes, accompagnés par les animateurs. Ce moment est un véritable temps d'apprentissage : découverte des aliments, respect des règles de vie (politesse, tenue à table), gestion des quantités selon l'appétit. Les animateurs mangent avec les enfants, veillent au bon déroulement du repas et favorisent un climat calme et convivial.
- Le **goûter**, préparé et servi par l'équipe d'animation, est pensé pour être équilibré et varié, en limitant les apports en sucre. Il constitue également un moment d'échange privilégié où les enfants peuvent s'exprimer sur leur journée.

### La santé

Les animateurs sont informés des éventuels problèmes de santé des enfants (allergies, maladies chroniques, besoins spécifiques). En cas de blessure, ils apportent les premiers soins, chaque soin apporté est consigné dans un cahier de suivi. Un coupon d'information est également transmis à l'école et/ou aux parents lorsque cela est nécessaire.

Lors des déplacements, chaque animateur dispose d'une trousse de premiers secours permettant de soigner les petits bobos. L'équipe reste vigilante à l'état général des enfants (fatigue, hydratation, alimentation) et applique les protocoles en vigueur en cas de besoin.

### L'hygiène

L'apprentissage de l'hygiène et du respect de l'espace collectif constitue un axe important de ce projet pédagogique. Les enfants sont accompagnés dans les gestes du quotidien : passage aux toilettes, lavage des mains avant et après les repas, après les activités, ainsi que le brossage des dents après le petit-déjeuner.

Les animateurs veillent à encadrer ces temps tout en favorisant l'autonomie des enfants. Ces derniers sont également responsabilisés à travers de petites tâches quotidiennes : tirer la chasse d'eau, utiliser la brosse si nécessaire, balayer un espace sali, aider au rangement ou à la vaisselle.

L'objectif est de permettre aux enfants de comprendre qu'ils sont acteurs de leur lieu de vie. L'équipe veille également à la propreté des locaux, au respect des règles sanitaires et au bien-être de chacun, afin de garantir un environnement sain et agréable pour tous.

# L'inclusion

## Enfants à Besoins Particulier



Les enfants à besoins particuliers sont des enfants nécessitant un accompagnement adapté en raison de handicaps, troubles du développement, difficultés émotionnelles, situation sociale, barrière de langue, etc. Notre objectif est de proposer un accueil bienveillant, adapté et inclusif, afin que chaque enfant puisse trouver sa place, participer et s'épanouir au sein du groupe. Notre démarche est évolutive et s'adapte en fonction des besoins rencontrés et des moyens dont nous disposons.

### Moyens concrets mis en place

- **Formation continue de l'équipe pédagogique**

L'équipe participe à des formations (Familles Rurales, PRH...) et échange sur ses pratiques afin de mieux accompagner les enfants.

- **Lien avec l'école et les familles**

Nous travaillons en lien avec les familles, l'école et les partenaires (AESH...). Lorsque cela est possible, nous participons aux Équipes Éducatives et Équipes de Suivi de Scolarisation, afin d'assurer une continuité entre les différents temps de vie de l'enfant (école, accueil de loisirs, famille). Nous essayons également de mettre en place des repères communs (rituels, fonctionnement...).

- **Suivi des protocoles**

Nous prenons en compte les documents existants (PAI, PPS, PPRE, PAP) afin d'adapter notre accompagnement. Même si ces dispositifs relèvent du cadre scolaire, ils concernent aussi le périscolaire, garantissant une continuité éducative (repères, règles, fonctionnement).

Ils nous aident à mieux comprendre les besoins et difficultés de l'enfant (attention, rythme, confiance), à ajuster notre posture et nos activités, à proposer des consignes simplifiées ou des supports visuels, à faciliter la communication avec l'école et les familles, et à gérer certaines situations spécifiques (allergies, traitements, crises) en respectant les consignes médicales.

- **Rituels et organisation adaptés**

Selon les besoins de l'enfant, nous pouvons proposer : des rituels sécurisants, un emploi du temps aménagé (arrivées/départs de classe adaptés), une place repère (ex : à table), des temps plus individualisés si nécessaire.

- **Communication**

Nous adaptons notre manière de communiquer : pictogrammes si besoin, reformulation des consignes, communication positive et valorisation, travail autour des émotions et de la communication non violente.

- **Outils de suivi**

Nous utilisons des outils tels que des "tableaux de suivi", "échelles" ou "chenille" pour valoriser et motiver l'enfant, visualiser ses progrès, repérer plus facilement les difficultés ou situations déclenchantes, fixer des objectifs avec l'enfant et assurer un suivi cohérent entre les adultes (équipe, familles, école)

- **Renforçateurs**

Lorsque nécessaire, nous utilisons des renforçateurs, comme les encouragements ou la valorisation, pour soutenir l'enfant dans ses apprentissages et favoriser son engagement dans les activités.

- **Sensibilisation des autres enfants**

Nous sensibilisons le groupe aux valeurs de respect, tolérance, patience et bienveillance, afin de favoriser le vivre-ensemble.

- **Animateur détaché**

Lorsque cela est possible et nécessaire, un animateur peut être ponctuellement dédié à un enfant sur certains temps.

- **Locaux adaptés**

Nos locaux sont, dans la mesure du possible, adaptés aux enfants en situation de handicap moteur (accès, sanitaires...).

- **Activités adaptées**

Les activités sont proposées en tenant compte des capacités, besoins et rythme de chaque enfant.





# lien avec les écoles

## Continuité éducative

Nous attachons une importance particulière à la continuité éducative entre l'école et le périscolaire. Les enfants restent les mêmes entre l'école et l'accueil de loisirs : ils rencontrent les mêmes situations, les mêmes camarades, et parfois les mêmes difficultés. Il est donc essentiel que notre accompagnement soit cohérent et harmonisé avec celui des enseignants.



## Communication régulière

Un lien étroit est maintenu avec les écoles maternelles et élémentaires via des échanges réguliers sur le comportement et les besoins des enfants, des rencontres hebdomadaires ou bimensuelles entre les directeurs des écoles et de l'accueil de loisirs, des partages sur les progrès, évolutions ou situations spécifiques des enfants, la communication d'informations sur certaines situations familiales, dans le respect du secret professionnel, afin de garantir un suivi cohérent.



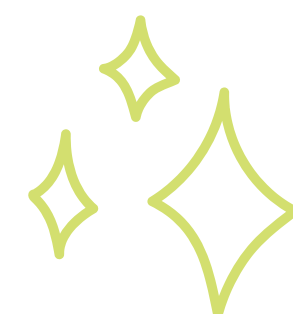
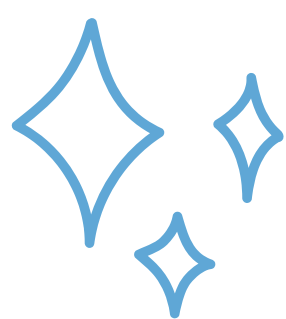
## Gestion des situations communes

Les difficultés rencontrées à l'école peuvent se poursuivre au périscolaire et inversement : conflits entre enfants, incompréhensions, ou besoins particuliers. Une communication forte permet d'adapter nos interventions et supports pédagogiques, d'assurer un cadre cohérent pour les enfants, de centraliser les informations et rendez-vous pour les familles, facilitant leur suivi.



## Projets communs et entraide

Nous envisageons de développer des projets communs entre les écoles et le périscolaire afin de renforcer la cohérence éducative et favoriser l'implication des enfants. L'échange d'expériences et la mise en commun des ressources et solutions permettent également de mieux répondre aux difficultés rencontrées par certains enfants et de soutenir les équipes éducatives.





# lien avec les familles

## Communication quotidienne

Le lien avec les familles repose sur une relation de confiance, de respect et de bienveillance. Les temps d'accueil et de départ sont des moments privilégiés pour échanger avec les familles. Ils permettent de transmettre les informations importantes concernant la journée de l'enfant (comportement, besoins, événements particuliers) et de recueillir les éléments nécessaires à son accompagnement. Cette collaboration favorise une continuité éducative entre la maison et le périscolaire.

## Outils de communication

Plusieurs supports sont utilisés pour informer les familles de la vie du périscolaire : affichage, mails et appels téléphoniques. Ces outils permettent de valoriser les projets menés et de maintenir un lien régulier avec les familles.

Un projet de support créé par les enfants, la gazette « La parole aux enfants », viendra également enrichir cette communication en donnant une place active à l'expression des enfants.

## Portail familles

Le portail familles est l'outil principal de gestion des inscriptions. Les familles doivent créer et compléter leur dossier en ligne ; une inscription n'est prise en compte que si le dossier est complet.

Les demandes d'inscription, de modification ou d'annulation doivent être effectuées directement via le portail familles : <https://charquemont.portail-defi.net/>

Aucune inscription ou modification ne sera acceptée oralement ou par téléphone.

Délais à respecter :

- Périscolaire : toute demande doit être effectuée au minimum 2 jours ouvrés avant l'accueil
- Mercredis et vacances : délai de 3 jours ouvrés

## Implication des familles

Dans la mesure du possible, les familles peuvent être associées à certains projets ou temps forts de la structure. Leur participation renforce le lien avec le périscolaire et valorise leur place dans le parcours de l'enfant (exemples : spectacles pendant les petites vacances, fête de l'association en fin d'année, etc.). Des questionnaires peuvent également être mis en place ponctuellement afin de recueillir leurs avis, mieux comprendre leurs attentes et faire évoluer les pratiques de l'accueil de loisirs dans une démarche de co-construction.

## Nous contacter

Des horaires de permanence sont affichés à l'accueil de loisirs. En dehors de ces temps, les familles peuvent laisser un message par mail ou sur le répondeur téléphonique ; une réponse sera apportée dans les meilleurs délais.

### ACCUEIL DE LOISIRS ET PÉRISCOLAIRE

 [al.charquemont@famillesrurales.org](mailto:al.charquemont@famillesrurales.org)

 03.81.68.24.43

### CLUB ADOS

 [aj.charquemont@famillesrurales.org](mailto:aj.charquemont@famillesrurales.org)

 06.01.00.20.05

### ACTIVITÉS CLUB

 [afr.charquemont@gmail.com](mailto:afr.charquemont@gmail.com)

