



## PROJET PEDAGOGIQUE



Accueil de Loisirs « Le Coin des Copains »  
102 Chemin des Terres Rouges  
12370 BELMONT SUR RANCE

Tél : 07-88-58-65-85  
Email : [lecoindescopains.belmont@gmail.com](mailto:lecoindescopains.belmont@gmail.com)

Année 2026

# Descriptif de l'Accueil Collectif de Mineurs (ACM)

## L'Accueil Collectif de Mineurs

L'accueil de loisirs Le Coin des Copains de Belmont sur Rance accueille les enfants de 3 à 11 ans sur les temps de vacances scolaires (extrascolaire) et sur les mercredis (périscolaire). Pour l'extrascolaire, nous sommes ouverts 2 semaines pour les petites vacances, exceptées celle de Noël où l'accueil ferme ; et l'été on ouvre durant 5 semaines.

Le Coin des Copains peut accueillir 34 enfants maximum. Pour les enfants de moins de 6 ans, nous disposons d'un agrément de la PMI (Protection Maternelle et Infantile) afin de pouvoir accueillir 16 enfants.



L'accueil ouvre ses portes à partir de 8h et jusqu'à 18h. Un service de garderie est proposé aux familles à partir de 7h30 le matin et jusqu'à 18h30 le soir. Les enfants peuvent être accueillis sur la demi-journée, avec ou sans repas, ou sur la journée.

## Sa situation géographique

Le village de Belmont sur Rance est situé dans le Rougier, au sud du département de l'Aveyron en Occitanie. Il fait partie de la Communauté de Commune Monts Rance et Rougier, et compte environ 1 000 habitants. Belmont est situé à 20 km de Saint Affrique et 65 km d'Albi.

Belmont sur Rance possède de nombreux équipements sportifs tels qu'un stade, un gymnase, une piscine ou encore un city stade mais aussi tous les services de proximité : boulangerie, épicerie, pharmacie, docteur...

## Lieu d'implantation et équipements extérieur

L'accueil de loisirs Le Coin des Copains se situe au cœur du village de Belmont. Il dispose d'un grand local afin d'accueillir les enfants dans les meilleures conditions possibles.

Nous disposons de 2 salles d'activité, ce qui nous permet de différencier les tranches d'âge, en groupe. Il comprend une salle de sieste qui permet aux plus petits de se reposer en début d'après-midi, une salle de rangement pour le matériel nécessaire aux activités, une cuisine afin de réceptionner les repas ou de faire nos activités cuisine avec les enfants. Un local ménage et des vestiaires sont aussi présent dans le local. Enfin, il y a un bureau pour la directrice afin d'accueillir les familles dans de bonnes conditions et d'avoir tous les documents administratifs à portée de main.



En extérieur, nous disposons d'une grande cour devant le bâtiment. Elle se compose d'un préau, d'une structure de jeux avec toboggan, d'une table de ping-pong et même des tables de pique-nique dans les espaces verts. Nous avons un local, attenant au bâtiment de l'accueil, pour les jeux de la cour (vélo, trottinette, échasses, ...). Un portail sécurise l'accès aux extérieurs de l'accueil de loisirs.

Nous pouvons utiliser un local de l'association situé dans le village, le mille clubs. Il est utile pour faire des activités intérieure et sportive.

## Tarif et carte d'adhésion

L'accueil de loisirs possède une tarification modulée en fonction du quotient familial.

	<b>Tranche 1</b>	<b>Tranche 2</b>	<b>Tranche 3</b>
<b>Quotient Familial</b> CAF ou MSA	<b>0-450 €</b>	<b>451-900 €</b>	<b>≥ 901 €</b>
Tarif journée	11,5 €	12 €	12,5 €
Tarif ½ journée <u>avec temps de repas</u>	8 €	8,5 €	9 €
Tarif ½ journée <u>sans temps de repas</u>	7 €	7,5 €	8 €
<i>Forfait semaine journée</i> <i>8% de réduction</i>	<i>52,9 €</i>	<i>55,2 €</i>	<i>57,5 €</i>
<i>Forfait semaine ½ journée</i> <i><u>avec temps de repas</u></i> <i>8% de réduction</i>	<i>36,8 €</i>	<i>39,1 €</i>	<i>41,4 €</i>
<i>Forfait semaine ½ journée</i> <i><u>sans temps de repas</u></i> <i>8% de réduction</i>	<i>32,2 €</i>	<i>34,5 €</i>	<i>36,8 €</i>
<i>Forfait famille,</i> <i><u>à partir de 3 enfants inscrits</u></i>	<i>Moins 10 % sur la facture</i>		

Le prix d'un repas est de 4,5€ pour les vacances, livrés par la cuisine centrale de Belmont sur Rance ; ou lors d'atelier cuisine pour le préparer.

Lors de sorties ou de venue d'intervenant extérieur, un supplément est demandé aux familles. Pour les sorties en minibus, conduit par l'équipe d'animation, une participation de 2€ par enfant sera demandée.

Toute annulation, moins de 48h avant le jour annulé (jours ouvrés), entraînera la facturation de la journée ou demie journée. Les repas sont facturés, car réservé 15 jours avant le jour de présence. Sauf si présentation d'un justificatif médical.

Pour les enfants vivant en famille d'accueil, c'est le tarif le plus bas qui leur est attribué. Ceci est décidé en accord avec la CAF, donc aucune aide supplémentaire ne leur sera attribuée faute de justificatif.

Le paiement des journées d'accueil de loisirs se fait à chaque fin de période dès la réception de la facture, envoyée par mail par la directrice.

Afin de pouvoir participer à l'accueil de loisirs géré par l'Association Familles Rurales de Belmont sur Rance, il faut que les familles adhèrent à l'association par le biais d'une carte d'adhésion. Celle-ci à un coût de 28€ par an, et est valable pour la famille. Cette adhésion permet de pouvoir participer à toutes les activités proposées par les associations familles rurales, autant pour les enfants (gym, tennis...) que pour les adultes (gym, yoga, loisirs créatifs...). Cette carte permet aussi de bénéficier de réductions chez les commerçants partenaires.

## Présentation de l'association

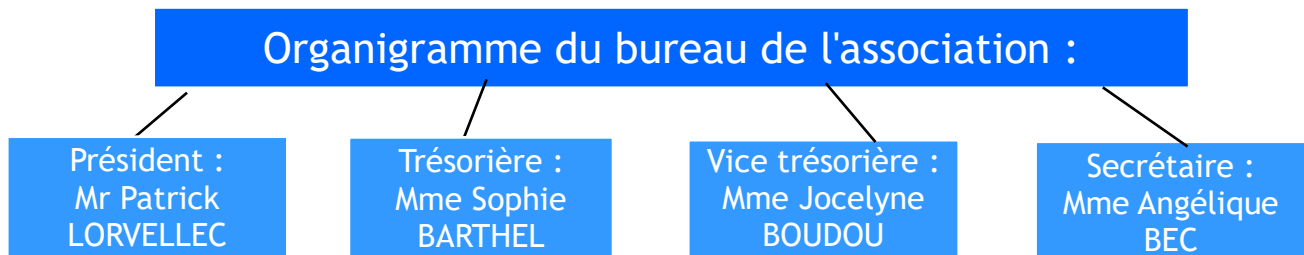
Familles Rurales est le premier mouvement familial en France. Composée de nombreuses associations locales, elle regroupe 180 000 familles adhérentes. L'association remplit différentes missions : répondre aux besoins des familles ; défendre leurs intérêts ; accompagner les parents dans leur mission éducative ; participer à l'animation des territoires ruraux.

Les principales actions de Familles Rurales concernent :

- l'accueil de la petite enfance, les loisirs pour les enfants et les jeunes,
- la parentalité, - les aînés,
- la consommation, la santé et l'environnement - les services à la personne
- la culture et les loisirs

Toutes ces actions se fondent sur des valeurs qui sont la responsabilité, le respect des différences, la solidarité, l'accueil et le soutien des plus fragiles ainsi que la participation et l'engagement dans la société.

Voici l'organigramme du bureau de l'Association Familles Rurales de Belmont sur Rance



## Objectifs de l'accueil de loisirs

### Projet éducatif de l'association

L'association souhaite, avec la mise en place de cet accueil de loisirs, répondre aux besoins des familles installées sur la commune de Belmont sur Rance et ses alentours. C'est un lieu d'activité qui vise à l'épanouissement des enfants et à la découverte de la vie en collectivité. L'accueil de loisirs Le Coin des Copains a pour objectif de faire découvrir aux enfants de nouvelles activités que ceux-ci n'auraient peut-être pas faite avec leurs parents. Son objectif est de développer leur autonomie.

L'accueil de loisirs permet de favoriser l'épanouissement de l'enfant en adaptant les activités aux tranches d'âge. Mais aussi en proposant des activités de qualité ou encore en aménageant les espaces et en adaptant les locaux aux différents moments de la journée. Il est aussi important de permettre à l'enfant d'être acteur de ses vacances et de veiller à bien intégrer les parents dans la vie de l'accueil de loisirs.

### Intentions éducatives et objectifs pédagogiques

Je souhaite que les enfants apprennent à vivre ensemble. Tout ceci passe par la notion de respect : des autres mais aussi du matériel et des locaux mis à leur disposition. Au cours des périodes d'accueil, l'équipe fera attention à ce que les enfants soient capables de jouer ensemble sans faire de différence entre les camarades, et en acceptant tout le monde.

J'aimerais que les enfants découvrent de nouvelles activités en participant à l'accueil de

loisirs. En effet, diverses sorties ou interventions par des prestataires extérieurs auront lieu durant les journées d'ouverture de l'accueil de loisirs. L'équipe proposera des activités (manuelles, sportives, culinaires, ...) en essayant de les varier afin que les enfants s'épanouissent et s'amusent.

Je souhaite que les enfants gagnent en autonomie lors des temps de vie en collectivité, en s'entraidant les uns les autres.

## Présentation de l'équipe

### Membres de l'équipe d'animation

L'équipe d'animation de l'accueil de loisirs Le Coin des Copains est composée :

- d'une directrice BAFD
- d'une animatrice
- d'animateurs (-trices) occasionnels recrutés pour les périodes de vacances scolaires

### Rôle de la directrice et des animateurs

Les principales fonctions d'une directrice d'accueil de loisirs sont :

- d'élaborer et de mettre en place un projet pédagogique en cohérence avec le projet éducatif de la structure qui l'emploie ;
- de prendre en compte l'environnement dans lequel la structure évolue afin de l'utiliser pour son accueil ;
- de gérer l'équipe d'animation et d'assurer la formation des animateurs ;
- d'assurer la gestion de l'accueil (administrative, financière et alimentaire) ;
- de savoir développer des partenariats et la communication.

Les principales fonctions d'un animateur sont :

- d'assurer la sécurité (physique et morale) des mineurs accueillis ;
- de participer à l'accueil et à la communication avec les différents acteurs ;
- de participer à la vie de l'équipe d'animation (mise en place d'activités, réunions,...);
- d'encadrer et d'animer la vie quotidienne et les activités au sein de l'accueil de loisirs ;
- d'accompagner les mineurs dans la réalisation de leurs projets.

### Organisation de la vie d'équipe

Tout au long de l'année, la directrice et l'animatrice se retrouve pour préparer les programmes d'activité (animations, sorties, rencontres...).

Avant les périodes de vacances scolaires, notamment celle de l'été, l'équipe au complet essaye de se réunir pour définir ensemble le planning de la période pour laquelle elle va travailler.

Au cours de celle-ci, une explication du fonctionnement de la structure est aussi prévue pour les nouveaux embauchés, et on définit l'organisation de la vie quotidienne (planning de travail).



Un soir par semaine, lors des périodes de vacances, l'équipe d'animation se réunit afin de faire un bilan de la semaine passée et de finaliser l'organisation des activités de la semaine suivante. Ce temps-là est nécessaire pour réguler l'équipe, rappeler certaines informations mais aussi partager nos ressentis ou nos difficultés. Il permet aussi de faire un point sur les enfants et leur comportement. Des bilans individuels sont proposés aux animateurs, au cours de la période estivale qui dure 5 semaines. En fin de période, un temps de bilan est prévu, avec toute l'équipe pour faire un bilan individuel et collectif sur la période écoulée.

J'attends de l'équipe d'animation qu'elle assure la sécurité physique et morale des mineurs présents sur l'accueil. Les animateurs doivent être capables de proposer des activités variées et adaptées aux âges des enfants. L'équipe devra être cohérente et responsable devant le groupe de mineurs. En effet, le discours et le comportement des animateurs ne doit pas être contradictoire avec les décisions prises et avec le projet pédagogique. Chacun doit respecter et faire respecter les règles décidées lors des temps en équipe.

### Place des stagiaires

Les stagiaires ont une place importante au sein de l'équipe d'animation, en effet, ils sont en période de stage pratique et donc là pour apprendre et découvrir le métier d'animateur. Les animateurs ayant déjà obtenu leur BAFA, ou un diplôme équivalent, et la directrice sont là pour les épauler et pour partager leurs connaissances et expérience au sein de l'animation. Avant le début de l'ouverture de l'accueil de loisirs, je définirais avec eux leurs objectifs de stage pratique afin que ceux-ci soient atteints. Plusieurs entretiens individuels auront lieu afin de voir leur évolution au cours de leur stage et leurs difficultés éventuelles pour les aider.

## Fonctionnement

### Modalités d'inscription

Chaque enfant inscrit à l'accueil de loisirs doit avoir son dossier complet, au plus tard, le premier jour de présence à l'accueil. Le dossier se compose :

- d'un dossier à compléter rassemblant les renseignements sur la famille, les autorisations ou encore les informations médicales ;
- d'une attestation de responsabilité civile, pour l'enfant, de l'année en cours ;
- d'une copie des vaccins
- du quotient familial de la famille. Et de pass Msa, si la famille en bénéficie.

Le dossier se remplit pour une année civile. Il est téléchargeable sur le site internet de l'association : <https://www.famillesrurales.org/belmont/>; à retirer auprès de la directrice à l'accueil de loisirs ou à demander par mail.

L'inscription de votre enfant à l'accueil de loisirs se fait avant chaque période. Il est important de réserver les dates de présence de vos enfants au plus tôt, car les places sont limitées. Le planning est communiqué aux familles par mail, il est visible sur le site internet de l'association ou sur les réseaux sociaux. Il est aussi transmis aux écoles. [Annexe 1](#)

### Accueil des enfants

L'accueil des enfants et des parents se fait dans les locaux de l'accueil de loisirs. Lors de l'accueil, un membre de l'équipe d'animation est présent afin d'échanger des informations avec les parents sur l'enfant (sieste, alimentation, personne qui le récupère...).

## Journée type

Horaires	
7h30-8h	Garderie
8h-9h30	Accueil des enfants
9h30-10h	Temps libre, jeux
10h-11h30	Activité
11h30-12h	Rangement et temps libre Arrivée / départ des enfants
12h-13h30	Repas
13h30-14h	Rangement du repas, accueil et départ
14h-15h	Sieste et temps calme
15h-16h30	Activité
16h30-17h	Goûter
17h-18h	Départ des enfants, jeux
18h-18h30	Garderie

Les horaires peuvent être modifiées en fonction du temps ou lors d'activités avec des prestataires et sorties.

## Repas / Goûter

Les repas sont pris sur l'accueil de loisirs et fournis par deux modes distincts :

- pour les vacances, ils sont livrés, en liaison froide, par la cuisine centrale de Belmont ;
- pour les mercredis, ce sont les familles qui fournissent les repas à leurs enfants. Possibilité de faire réchauffer les plats si nécessaire.

La réservation des repas, livrés par la cuisine centrale, se fait lors de l'inscription, et tout repas réservé est dû ! Elle doit se faire au minimum 15 jours avant le jour de consommation du repas. Le prix d'un repas, pour les familles, est de 4,5€.

Lors de journées spéciales ou sorties, les familles peuvent être amenés à fournir le repas à leurs enfants, elles en ont averti par mail. Parfois, l'équipe peut aussi préparer le repas avec les enfants lors d'activités cuisine.

Les repas sont des moments conviviaux, de calme, d'échange et de partage entre les enfants et l'équipe. Les animateurs veilleront à ce que les enfants goûtent à tous les aliments sans jamais les forcer. Ces moments de repas sont aussi des temps d'apprentissage social car les enfants participent aux différentes tâches autour du repas : mise de la table, service et rangement).

Le goûter sera pris aux alentours de 16h30 avant le départ des enfants. Celui-ci est fourni par les familles sauf lors d'activités cuisine, à ce moment-là la directrice en avertira les parents.

## Temps libre / Temps calme / Sieste

Les temps libres proposés au cours de la journée permettent aux enfants de développer leur imaginaire et leur créativité en laissant libre cours à leurs envies de jeux. L'équipe est bien sûr

présente sur ces temps là pour assurer la sécurité des enfants mais aussi leur proposer divers jeux, selon leurs envies.

Les moments de temps calme se déroule après le repas de midi. Durant ce temps, les enfants peuvent lire, dessiner, faire des jeux de société entre eux ou avec l'équipe d'animation. C'est un moment pour se reposer après le repas et avant l'activité de l'après-midi.

La sieste est proposée aux plus petits, elle est essentielle à leur bon développement. Ce temps-là se déroule dans une salle prévue à ce temps-là. En amont, les lits seront installés par un animateur. Après un passage aux toilettes et l'installation des draps sur chaque lit, les enfants pourront se reposer et même dormir. Un animateur encadrera ce temps de sieste, une histoire sera lue au début puis il surveillera les enfants. Il est important de créer une ambiance calme et sereine afin de favoriser l'endormissement des enfants.

La famille doit fournir le drap, la couverture et le coussin pour le temps de sieste de son enfant. Ils peuvent aussi amener leur peluche.

## Hygiène et santé

### Des locaux

L'équipe d'animation veillera au respect d'une bonne hygiène des locaux et du matériel de l'accueil de loisirs. Un plan de nettoyage des différentes salles ainsi que des sanitaires sera affiché au sein de l'accueil. Tous les soirs, le ménage sera fait par un membre de l'équipe d'animation, suivant un planning fourni aux animateurs. Une fois par semaine, une personne extérieure, à l'équipe, s'occupera du ménage de l'accueil de loisirs.

### Des enfants

Le lavage des mains, à l'arrivée des enfants est obligatoire, comme après être allé aux toilettes ou avant et après chaque repas/goûter. L'équipe d'animation veillera à ce que chaque enfant respecte, et aidera les plus jeunes lors de ce temps-là.



### Santé

L'équipe d'animation sera attentive à la santé des enfants présents en réglant les problèmes mineurs (petites blessures) ou encore en assurant la prise des traitements.

Si un enfant a un traitement à suivre, la famille devra en avvertir l'équipe, et voir la directrice, afin d'expliquer la démarche à suivre. La famille doit obligatoirement fournir à l'équipe l'ordonnance donnant droit à délivrer ce médicament.

Tout enfant malade, ne pourra fréquenter l'accueil de loisirs. Si des signes manifestes de mal être de l'enfant (mal de tête, fièvre, vomissements...) apparaissent dans la journée, l'équipe d'animation préviendra les parents afin que ceux-ci viennent récupérer l'enfant au plus tôt.

En cas d'allergies ou de problèmes de santé (problème cardiaque, épilepsie ...), les parents devront rencontrer la directrice pour lui expliquer la démarche à suivre en cas de problème. Tout ceci doit être noté sur la partie sanitaire du dossier d'inscription de l'enfant et un rendez-vous, lors de la première inscription, avec la directrice de l'accueil est nécessaire.

Lors des sorties ou activités extérieures, les animateurs auront toujours une trousse de secours, en cas de petits bobos ou encore les médicaments pour les enfants ayant des allergies.

## Affaires personnelles

Il est déconseillé d'amener des jouets ou affaires de forte valeur au sein de l'accueil de loisirs. Sur les habits ou objets des enfants, nous vous conseillons d'y inscrire le nom et prénom. Afin que l'enfant vive pleinement sa journée et pour garantir son autonomie, il est préférable que celui-ci ait une tenue vestimentaire sans « contrainte » et adaptée aux activités proposées. Pour les plus petits, il est conseillé d'apporter un change complet en cas de petits accidents. L'enfant peut apporter, à l'accueil de loisirs, un sac à dos avec ses affaires, le doudou et/ou la sucette pour les temps de repos, ainsi qu'une bouteille d'eau marquée à son nom.

## Activités de l'accueil de loisirs

### Proposées par l'équipe d'animation

L'équipe préparera avant chaque période (périscolaire et scolaire) un planning d'activités avec un thème. Les activités et les sorties proposées seront en lien avec le thème du programme. Le thème changera à chaque période d'ouverture. Celui-ci permet de développer l'imaginaire des enfants et de créer des repères avec des personnes intégrées dans nos activités. Tout au long de l'accueil, les animateurs proposeront des activités sportives, manuelles, musicales, d'expression, culinaires mais aussi des grands jeux. Il sera proposé une activité, plutôt manuelle, le matin et une plutôt sportive, physique durant l'après-midi. Nous essayerons de proposer deux activités durant la matinée, une pour les plus jeunes (-6ans) et une pour les plus grands. En effet, les enfants n'ont pas la même capacité de concentration, ni de précision en fonction de leur âge.

Le planning sera diffusé aux familles, quelques temps avant le début de l'accueil pour inscrire les enfants sur les journées souhaitées. Le planning sera aussi affiché à l'accueil de loisirs.

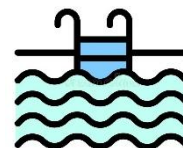
### Activités en extérieur

#### – Bibliothèque

Durant chaque période de vacances ou même pendant les mercredis, nous essayerons de nous rendre au minimum une demi-journée à la bibliothèque. Sur place, les enfants peuvent écouter des histoires racontées par la bibliothécaire, qui est souvent en lien avec le thème de la période. Ensuite, les enfants peuvent choisir des livres dans la bibliothèque et les regarder, les lire ou les faire lire à des animateurs. En général nous repartons avec des livres pour l'accueil de loisirs.

#### – Piscine

Pendant les vacances d'été ou lors des derniers mercredis, nous nous rendons à la piscine de Belmont, au minimum 2 après-midi par semaine, durant l'été. Pour ces journées-là, il est demandé à chaque enfant d'amener son maillot, sa serviette, la crème solaire, la casquette ainsi que les brassards pour les enfants ne sachant pas nager.



#### – Sorties ou intervenants sur l'accueil

Nous organisons tout au long de l'année des sorties en extérieur ou la venue d'intervenants sur l'accueil, lors de journée ou demi-journée. Un supplément financier est demandé aux familles dont les enfants participent à l'activité.

#### – Echanges avec d'autres structures au cours des vacances

Le multi accueil de Belmont durant une demi-journée. Les grands du multi accueil viennent à l'accueil de loisirs avec les plus petits de l'accueil partager une activité. Les accueils de loisirs de

Camarès et de Saint Sernin, durant une journée. Le lieu est varié : dans un des accueils de loisirs ou en extérieur. Un goûter est prévu par les équipes et est partagé entre les enfants des 3 accueils.

### Activité accessoire

Une activité accessoire (mini camp) est proposée au cours de l'été par l'accueil de loisirs. Nous proposons un séjour pour les enfants de 6 à 11 ans durant 3 jours. Cette année, nous partirons du lundi 27 au mercredi 29 juillet, au centre nature Osca à Banassac en Lozère, pour un séjour sous tente. Des activités sont prévues avec des prestataires (escalade et visite du parc des loups du Gévaudan) et d'autres seront organisées par l'équipe présente pour encadrer les enfants lors du séjour.

## Communication

### Avec les enfants

La communication entre l'équipe d'animation et les enfants aura lieu tout au long de la journée, mais plus précisément lors de petites réunions bilan. Ces temps-là sont utiles afin de voir si on répond aux envies des enfants et qu'elles sont leurs attentes pour les activités futures. Cela sert aussi à réguler les conflits si nécessaire.



Ces réunions permettent de s'intégrer dans la vie collective de l'accueil de loisirs et d'être impliqué, acteur de la vie de l'accueil.

### Avec les parents

La communication avec les parents se fera lors de l'accueil ou du départ des enfants. L'équipe sera disponible pour répondre aux diverses questions, de plus nous pourrons renseigner les familles sur le déroulé de la journée de leurs enfants, lors du départ le soir.

Pour tout ce qui concerne les informations, notamment pour les repas ou horaires lors des sorties, la directrice communiquera par mail avec les familles. L'envoi des plannings pour les différentes périodes se fait aussi par ce moyen de communication.

La directrice est aussi joignable par téléphone ou lors de rendez-vous avec les familles sur l'accueil de loisirs.

### Règles de vie

Elles consistent principalement au respect de l'individu (adultes et/ou enfants), de ses besoins et de ses envies, à la participation active de chaque personne faisant partie du groupe : c'est-à-dire l'apprentissage de la vie en société. Il y aura des règles de prévention (sur la sécurité) et d'autres de courtoisie (respect d'autrui, du matériel, du lieu, politesse,).

Les adultes, comme les enfants, doivent respecter ces règles de vie qui faciliteront le bon déroulement des moments partagés à l'accueil de loisirs Le Coin des Copains.

La mise en place des règles est importante car cela permet d'assurer la sécurité des enfants et le vivre ensemble.

Si le comportement de l'enfant perturbe gravement et de manière durable le fonctionnement et la vie collective au sein de l'accueil de loisirs, l'équipe d'animation en avertira les parents. Si ce type de comportement persiste, une exclusion temporaire, ou définitive, pourra être décidée par l'équipe, en accord avec l'association, dans un souci de protection des autres enfants.

## Evaluation

Tout au long de l'année, l'équipe d'animation évaluera ses objectifs afin de savoir si ceux-ci étaient adaptés. Elle fera cela au cours de ces réunions hebdomadaires. Cela lui permettra de déceler les éventuels problèmes et de les rectifier.

En fin de période de vacances, l'équipe fera un bilan de la période pour voir si les objectifs fixés au début de celle-ci ont été atteints.

L'évaluation permet de voir si ce qui a été proposé par l'équipe d'animation correspondait aux besoins des enfants, et plus largement des familles, et de voir les modifications à apporter pour les périodes futures. C'est aussi le moment d'analyser les points forts et les faiblesses afin que chacun progresse dans son parcours dans l'animation.

Fait le 26 janvier 2026, à BELMONT SUR RANCE  
La directrice GENIEYS Caroline

# Programme de la semaine du 24 au 28 février 2025

Le Coin des Copains, Belmont sur Rance



<p><b>LUNDI 24</b> La cigale et la fourmi Crée ta fourmi (brico, -6 ans) Crée des marionnettes* (brico, +6 ans)</p> <p>Théâtre avec nos marionnettes</p> 	<p><b>MARDI 25</b> Le Lièvre et la Tortue Fabrique ton personnage (brico) Lièvres contre tortues (grand jeu)</p>  	<p><b>MERCREDI</b> Départ 8h00 Journée à Castres Patinoire/piscine Prévoir le pique nique Retour vers 18h Avec les ALSH de Camarès et de Saint Sernin</p>  	<p><b>JEUDI 27</b> Bibliothèque Joue avec les fables (jeux extérieur)</p>  	<p><b> VENDREDI 28</b> Question pour un champion ? (quiz) Relève le défi (grand jeu)</p>  
---	--	--	--	---

\* pour les marionnettes, on a besoin de vieilles chaussettes, merci de les amener au centre si possible

