



*Familles rurales de Présilly*

---

# **ASSEMBLEE GENERALE**

## **Mardi 25 Février 2014**

Présentation du rapport d'activités et d'orientation de l'Association par Nicolas Busson

Présentation du Rapport d'activités du Centre RécrcéA par Joëlle Blanc - Directrice

Présentation du Rapport financier par Nicolas Busson – Trésorier

Vote du rapport financier par l'assemblée

Verre de l'Amitié

# RAPPORT D'ACTIVITE 2013

## DU BUREAU DE L ASSOCIATION RECREA

NOS PROJETS POUR 2013 portaient sur plusieurs points

Continuer le développement des activités extra-scolaires
--

L'objectif :

- Proposer aux enfants et aux parents des alternatives ludiques et d'apprentissages après l'école
- Diversifier les activités de l'Association en s'appuyant sur les talents des habitants des communes
- Mettre en valeur les compétences et savoir-faire des animateurs

Proposition d'activités :

- 1 atelier Capoeira
- 1 atelier Théâtre
- 1 atelier Bricolage
- 1 atelier Art Plastique
- 1 atelier Bois

Bilan

- ***L'atelier Capoeira*** se déroule le mercredi après-midi.  
Avec cet art martial afro-brésilien, l'animateur Luis Gomes, apprend aux 8 à 10 enfants inscrits à exprimer leurs émotions, à découvrir leurs forces et leurs faiblesses, à canaliser leur énergie et à coordonner leurs mouvements.
- Ouvert en Septembre 2012, ***l'atelier Théâtre*** a donné une première représentation fin juin 2013 dans les locaux de RécréA. Les 8 enfants de cette première année ont joué de petites scènes 2 par 2. L'animatrice Estelle Cluzel utilise l'imaginaire et la capacité au jeu des enfants pour développer certains apprentissages : comme exprimer ses émotions, développer sa confiance en soi et ses ressources personnelles, apprendre l'écoute et retrouver la richesse du contact avec l'autre.
- ***L'atelier bricolage*** est ouvert à tous les âges et propose de développer la créativité et l'imagination au travers de la dextérité manuelle des participants. Les objets fabriqués dépendent donc de l'inspiration et des événements festifs des calendriers (ex : bricolages de Noël)
- Un atelier ***Art Plastique*** a été créé à la rentrée 2013 avec Emmanuelle Toudic. Il affiche déjà complet avec 8 enfants qui découvrent l'art de la peinture, du découpage, du tag tous les mardi soir après l'école.

- **L'atelier bois**, animé par Elisabeth Biunto, développe la dextérité manuelle des enfants 2 sessions par semaine ont accueilli 12 enfants qui ont réalisé de leur mains des calendriers de l'avent, des lanternes et autres objets en bois. Cet Atelier ne sera pas reconduit pour 2014, Madame Biunto ayant mis un terme à sa collaboration avec RécréA.

**A savoir** : Les ateliers extra-scolaires sont indépendants du centre de loisir. Les comptes doivent donc s'équilibrer.

**A noter** que les bénéfices issus des activités extra-scolaires sont répartis en différentes parties :

- financer le matériel nécessaire aux ateliers
- équilibrer les comptes déficitaires de certaines activités
- diminuer le prix demandés aux familles pour certaines activités extérieurs (l'association prend en charge une partie des frais de l'activité)

### Faciliter les contacts avec les parents

L'objectif :

- Maintenir une communication simple et efficace entre RécréA et les parents
- Faciliter la diffusion des informations
- Faciliter les inscriptions

Bilan 2013:

- Les permanences à RécréA des jeudi soir et samedi matin pour les inscriptions sont facilement accessibles.
- Les programmes pour les vacances permettent aux parents de s'organiser en fonction des semaines et des jours.
- A la fin chaque vacances, une animation regroupe enfants et parents autour d'activités ludiques où les enfants partagent avec leur parents les activités et créations des vacances : Février 2013, diaporama commenté des sorties sur le Salève, Pâques 2013, grand Quizz Musical, fin Août 2013, Diaporama et Barbecue, Toussaint 2013, Apéro-Presque-Parfait créé par les enfants et voté par les parents – tout le monde a gagné !
- Le centre maintient des journées d'ouverture prenant en compte les jours fériés Français et Suisse (comme le 11 novembre 2013).
- Des photos des animations et activités extérieures permettent d'avoir une vision plus détaillées de leur déroulement.

Ces informations sont consultables sur [www.famillesrurales.org/beauumont-présilly](http://www.famillesrurales.org/beauumont-présilly)

### Développer le taux de fréquentation

Après une année 2011 difficile due à une augmentation non contrôlée des tarifs du centre et une fréquentation en baisse, l'année 2012 avait ré-établi des tarifs basés sur les pratiques des centres aérés voisins, le maintien du quotient familial et le

développement d'activités plus ciblées par tranches d'âge. La fréquentation était repartie à la hausse, finissant l'exercice 2012 sur un bilan équilibré.

2013 a continué la mise en place des choix de 2012

- Tarification et un quotient familial inchangés
- Des activités spécifiques à la tranche d'âge des 10-13 ans ont été développées comme un échange « Virtuel » avec une école du Maroc, des activités de découverte sportive, des encadrements professionnels par le bureau de la montagne du Salève pour découvrir la région avec des ânes, un séjour à Seyssel.
- Des activités spécifiques aux plus petits ont été mises en place – Sortie à la MJC de St Julien pour assister à des spectacles, le clown Ercolina qui est venu rendre visite aux enfants de RécréA et a fait une représentation publique à la salle des fêtes de Beaumont. balade des lutins avec le bureau de la montagne.

L'objectif était multiple :

- augmenter la fréquentation du centre en proposant des prix attractifs et compétitifs par rapports aux centres des communes des alentours
- fidéliser les 10-13 ans
- proposer des activités qui sortent de l'ordinaire

Bilan :

- La fréquentation est encore cette année en très nette progression +25% par rapport à 2012 (voir détail dans le rapport d'activité)
- Le budget financier à fin 2013 est en progression de 25% (voir le détail dans le rapport financier) mais une hausse de la masse salariale due à la fréquentation accrue (capacité encadrement légal) donne un bilan en déficit de 4,000€ (soit 3% du budget)
- D'après la remontée d'informations issue des parents, les activités sont attractives et plaisent aux enfants.

### **Développer les partenariats entres les différentes associations de nos communes**

Pour mettre en commun les atouts des différentes associations, développer les collaborations constructives et proposer aux parents des activités diversifiées et attractives, l'association a mis en place des partenariats.

Ainsi sur les mois de juillet et août, les enfants accueillis par le centre de Loisir ont pu en même temps participer à des stages de tennis et de foot. Le Bureau de la Montagne du Salève est devenu un partenaire très présent, invitant les enfants les enfants à découvrir le Salève au travers d'yeux experts, à faire des randonnées et camps (avec nuitée) accompagnés d'ânes.

### **Fidéliser les postes de permanent**

Forte de ses valeurs de respects et d'évolution, l'association RécréA a ainsi eu à cœur de faire évoluer ses animateurs

Ainsi sur 2013, Estelle Cluzel, accompagnée par l'Association, a passé avec succès son BAFA et obtenu un diplôme d'animatrice de Centre Aéré.

Clément Meunier a rejoint l'équipe d'animation avec les vacances d'été. En Septembre 2013 Clément a débuté une formation de BPJEEPS APT avec le MFR d'Annecy le Vieux. Cette formation en alternance sur 2 ans partage le temps de Clément entre formation et animation à RécréA. Nous avons souhaité soutenir Clément dans sa volonté de développement ainsi que pour avoir dans l'effectif animation du Centre un directeur adjoint pouvant suppléer Joëlle et nous préparé à l'augmentation d'effectif lors du déménagement dans les nouveaux locaux (Février 2015)  
Alain Bilen a été engagé afin d'assurer la formation de Clément.

## LES PROJETS POUR L'ANNEE 2014

### Projet de Centre

#### **Continuer à faire vivre les projets existants de 2013 et développer de nouveaux projets ainsi que des interactions entre les différents ateliers**

Développer la fréquentation du centre en proposant des activités diversifiées et adaptées aux différentes tranches d'âges : Séjour à Montriond (rafting, Vtt de descente, randonnée), Séjour en itinérance à Seyssel (kayak, VTT, tir à l'arc, orientation), Rando avec les ânes sur 2 jours, Sortie VTT, ...

- Renouveler les activités pour les plus petits – de 6 ans : atelier bois à renouveler, spectacle à l'Arande de St Julien
- Continuer la mise en place des stages pour les 6-10 ans (*bois, marionnettes, cartonnage sur les petites vacances*), proposer des activités variées sur les vacances (*sortie raquette et patinoire sur Mars 2013*)
- Fidéliser la tranche d'âge +10ans avec des activités et séjours adaptés et originaux, pour leur apprendre à s'organiser dans la vie collective
- Tester la tranche d'âges 12-14 ans en proposant un séjour pilote.
- Développer et pérenniser les ateliers en cours. Relier les ateliers entre eux avec sur le second semestre, l'atelier Bricolage confectionnant les costumes, L'atelier Art Plastique réalisant les décors de la pièce de fin d'année de l'atelier Théâtre. Une grande représentation devant les parents regroupera tous les enfants qui y ont participé.
- Développer les soirées parents/enfants. Faire de chaque fin de vacances l'occasion d'une rencontre conviviale autour d'un thème ludique entre parents, enfants et équipe de RécréA.

### **Projet d'association**

- Maintenir le budget à l'équilibre
- Continuer à développer une équipe d'animation dynamique et compétente
- Inscrire le centre dans les nouveaux rythmes scolaires : animation tous les jours entre 15h30 et 17h00 avec prise en charge des enfants à la sortie de l'école et retour à l'école. Réinventé les mercredis
- Préparer le déménagement du Centre vers les nouveaux locaux de l'Ecole Beaupré – Février 2015 tout en gardant les locaux actuels disponibles pour la mise en place des activités des nouveaux rythmes scolaires – faire la demande officielle à la Mairie de Présilly début Avril 2014.
- Redynamiser les pratiques et façons de travailler du Centre en vue de l'accueil de plus d'enfants dans les nouveaux locaux (Mise à jour du projet éducatif, redéfinition des rôles, ...)

**Tous ces projets seront revus et votés en réunion d'Association au mois de Mars 2014**

### **Le bureau est renouvelé**

Suite à la démission de tous les membres du Bureau en février 2013 à l'exception du Trésorier, et à la faible participation des bénévoles, le Bureau de l'association RécréA a fonctionné sur un mode temporaire sur l'exercice 2013. Il était constitué du Trésorier – Nicolas Busson et de 2 membres actifs – Corona Fontana-Arnaldi et Sabine Rivoiron.

En ce début d'année 2014, un nouveau Bureau a été mis en place :

Président : Nicolas Busson

Trésorier : Marie Gaumet

Secrétaire : Corona Fontana-Arnaldi

Membre actif : Sabine Rivoiron

Les bonnes volontés sont toujours les bienvenues quelque soit le temps et compétences que l'on peut donner à RécréA.

# RAPPORT D'ACTIVITE 2013

## Centre de loisirs

### Le Personnel :

---

Nous comptons actuellement trois postes permanents :

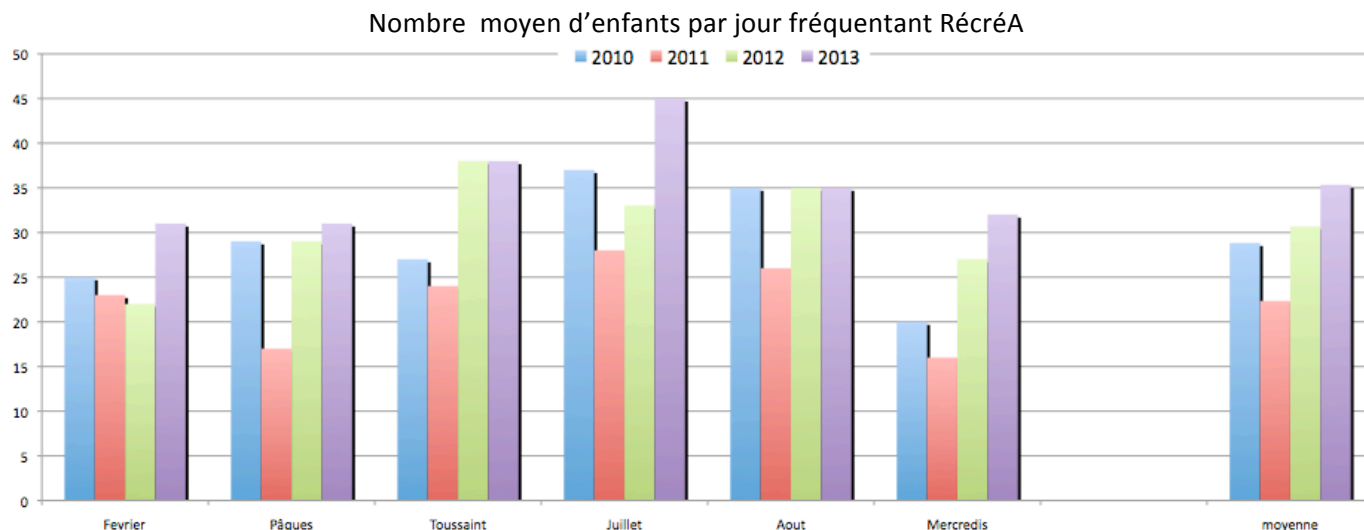
- Madame Joëlle Blanc – Directrice de RécréA depuis 2008
- Monsieur Clément Meunier – Animateur diplômé BAFA qui nous a rejoint cette année et qui est en formation BPJEPS ATP en alternance
- Mademoiselle Estelle Cluzel – Animatrice diplômée BAFA
- Monsieur Bilen Alain – Educateur sportif chargé de la formation de Clément
- Mademoiselle Lisa Grivel-Dellilaz – aide animatrice
- Mademoiselle Fanny Quique – ATSEM à l'école Beaupré – qui vient nous aider les mercredis

Pour les vacances, cette équipe est complétée par des jeunes des communes de Beaumont, Présilly, Neydens, et Archamps, etc., en fonction du nombre d'enfants inscrits.

### La Fréquentation :

---

Le centre a accueilli 3378 enfants/jours en 2013, soit une augmentation de fréquentation de plus de 25% par rapport à 2012. Les vacances de Février +41%, le mois de Juillet +36% et une fréquentation régulière des mercredis +19% expliquent cette hausse. Les vacances de Pâques, de la Toussaint et le mois d'Aout maintiennent la même fréquentation que l'année dernière.



A noter :

- 1- comme chaque année la fréquentation de RécréA est de 60 % par les enfants de Beaumont – Présilly, et de 40 % des communes extérieures
- 2- La moitié des enfants des mercredis sont réguliers, et l'autre moitié fréquente en demi-journée ou en occasionnel.

*Taux d'occupation par communes en annexe 1*

## Les Activités du Centre :

---

### Vacances de Février :

- Sortie raquette au plateau des Glières
- Sortie patinoire

### Vacances de Pâques :

- Jeux de piste
- Randonnée et balade avec les ânes
- Sortie VTT avec le bureau de la montagne du Salève.

### Vacances d'été (Juillet et août) :

- Randonnées au Salève avec les ânes de Jean-Charles, Escalade et Jeux d'Orientation à Chaumont (en partenariat avec le Bureau de la Montagne du Salève). *Ces activités sont très appréciées par les enfants...*
- Stages Tennis et Foot avec les 2 associations sportives de Beaumont:
  - 14 enfants inscrits au stage tennis de juillet. Stage très apprécié par les familles. Logistique facile pour l'équipe d'animation.
  - 12 enfants inscrits au stage: *Stage Foot proposé uniquement sur le mois d'Aout. Gestion difficile des enfants dus aux horaires. Les matinées finissent à 12h30. Les enfants n'arrivent pas avant 13 h à la cantine. Difficulté à gérer le vendredi après midi. les familles qui inscrivent leurs enfants au stage ne sont pas d'accord de les mettre à la piscine avec le foot le vendredi après midi. Nous ferons un effort pour organiser la semaine du stage une sortie uniquement l'après-midi. D'autre part les enfants inscrits sur les stages reviennent fatigués et on beaucoup de mal à intégrer les activités de l'après midi*
- Nuitées au camping de Présilly. Nuitées qui ont beaucoup de succès, (entre 10 et 15 enfants participent à ses nuitées). Les enfants partent en vélo du centre. Cette année, les nuitées se sont mises en place sur 3 jours et 2 nuits. Nous avons également renouvelé l'expérience avec les plus petits et mettant en place un camping dans la cour de Récréa.

Ces nuitées ont pour objectif de développer l'autonomie, maîtriser sa peur et ses émotions, découvrir les joies et les difficultés du camping, passer une soirée avec les copains, préparer les enfants à des séjours plus longs.

- Journées Piscine (Meyrin et Vernets à Genève)
- Randonnée sur 3 jours avec les ânes. Les enfants sont partis du centre de loisirs pour rejoindre le chalet du plan, nuit sous la tente, puis départ pour la croisette, puis ils ont rejoint Monetier Mornex.
- Stage Seyssel : fin aout pour 8 enfants à Seyssel dans l'Ain. 5 Jours au camping de Seyssel encadré par les animateurs de Récréa pour la logistique, et encadré par les animateurs professionnels de Pro Lynx pour les activités : tir à l'arc, Canoë et voile.

### Vacances de Toussaint :

Une semaine de stage avec Catherine Pache, clown professionnelle. Les enfants ont découvert l'art de se produire devant un public, savoir faire rire le public,

Une quinzaine d'enfant inscrit à la semaine ont pu participer à ce stage, les autres inscrits sur 1 ou 2 jours ont participé aux décors, à la mise en place, à la publicité.

Un spectacle a été donné le vendredi à la salle de motricité et à fait salle comble.



### **Les Mercredis de Récréa :**

- Les activités sont axées sur la découverte et la sensibilisation de l'environnement, le bricolage, les activités sportives et artistiques
- Catherine Pache est venu le dernier mercredi de l'année pour donner son spectacle de clown à la salle des fêtes du Chable. Spectacle ouvert à tous les enfants. De nombreuses familles étaient présentent

### **Les Ateliers :**

---

Plusieurs ateliers se sont mis en place depuis septembre avec pour objectif de diversifier les activités de RécréA, compléter les postes des animateurs en mettant en valeur leurs compétences et découvrir de nouvelles activités.

**Capoeira** : encadré par Luis Gomes : Tous les mercredis de 11 h 15 à 12 h 15. Douze enfants participent à cette activité.

**Cour de GYM** : encadré par Clément Meunier. Tous les samedis de 10h à 10 h 45 pour les petits (5) et de 10h45 à 11h45 pour les plus grands (7)

**Théâtre** : encadré par Estelle : 8 enfants participent tous les vendredis de 17h à 18h15. Un spectacle sera mis en place sur 2014.

**Bois** : encadré par Elisabeth Biunto : Atelier mis en place sur 1 trimestre.

**Cours de Dessin** : encadré par Emmanuelle Toudic. 7 enfants participent à cette activité.

**Cours de relaxation** : Encadré par Corine Meuvret. Une douzaine d'enfant participent à ce cours, 3 sont sur liste d'attente. Nous pensons pouvoir ouvrir un 2eme cours après les vacances d'hiver.

Ces ateliers ne font pas partie du centre de loisirs, ils doivent donc s'équilibrer financièrement. *Budget en annexe2.*  
. Les ateliers de bois, théâtre, et dessin sont financièrement équilibrés Quelques enfants supplémentaires seraient les bienvenus sur l'atelier théâtre. Une représentation et une exposition auront lieu en fin d'année scolaire afin de valoriser ses ateliers

## **L'Equipe d'Animation :**

---

Récréa, c'est aussi le maintien de l'équipe d'animation sur plusieurs années. Repas, sorties, et formations diverses sont proposés aux animateurs dans le but de créer des liens d'amitié pour avoir une équipe soudée et motivée.

## **Les Activités de l'Association :**

---

A chaque fin de vacances, nous mettons en place une petite soirée avec les parents, ou spectacle. Crêpes sur les vacances de février, kermesse fin août, spectacle clown à toussaint,

Les objectifs de ces petites manifestations sont :

- Se faire connaître auprès des parents, associations et autres organisations
- De rassembler les parents autour d'un projet
- Faire entrer les parents dans le centre et essayer de créer un noyau
- Passer un moment convivial
- Travailler avec d'autres associations

Forum des vacances de St Julien : (*forum organisé par le conseil général afin de présenter tous les lieux d'accueil pour les vacances d'été*). Très peu de fréquentation sur ce forum. Quelques contacts (*syndicat d'initiative, bureau de la montagne, autres centres*).

Défilé aux lampions : Participation au calendrier de l'avent organisé par le Comité des fêtes de Présilly. Très peu de participant. Les informations concernant les horaires ont très mal été diffusées.

Le marché de Noël : Cette année, nous avons proposé des activités pour les enfants. Des boîtes pour les plus grands et des boules pour les plus petits. Une très grande participation des enfants. L'activité était gratuite, le but étant d'être présent.

# BILAN FINANCIER 2013

## DE L ASSOCIATION RECREA

Status au 25 Février 2014

### Résumé

	<b>Budget 2014*</b>	<b>Exercice 2013</b>	<b>Exercice 2012</b>	<b>Exercice 2011</b>	<b>Exercice 2010</b>
<b>Charges d'Exploitation</b>	€128'831,99	€125'418,39	€94'401,24	€91'932,99	€93'699,57
<b>Produits d'Exploitation</b>	€128'827,50	€121'516,01	€98'200,93	€86'385,76	€101'607,57
<b>Résultat Net</b>	<b>€4,49</b>	<b>€-3'902,38</b>	<b>€3'799,69</b>	<b>€-5'547,23</b>	<b>€7'908</b>

\*Hypothèse pour 2014 : hausse des prix de 2.5% et aucune hausse de fréquentation voire même une légère baisse due aux nouveaux rythmes scolaires

*Annexe 1 : Bilan Simplifié 2013 avec proposition de Budget 2014*

# BILAN SIMPLIFIE 2013

## COMPTE DE RESULTAT SIMPLIFIE / BUDGET

A - Charges d'Exploitation	Budget 2014	Exercice 2013
<b>60- ACHATS</b>	<b>33219,50</b>	<b>32350,14</b>
Informatique	450,00	379,90
Alimentation	15524,31	15145,67
Activité CLSH	10418,48	10164,37
Activité Ateliers	4769,02	4652,70
Adhésion Familles Rurales+divers	2057,69	2007,50
<b>61- SERVICES EXTERIEURS</b>	<b>1420,17</b>	<b>1260,43</b>
Maintenance Logiciel Informatique	508,18	495,79
Materiels divers	500	362,7
Primes d'Assurance	411,99	401,94
<b>62- AUTRES SERVICES EXTERIEURS</b>	<b>1687,41</b>	<b>1589,37</b>
Frais de déplacement	0,00	0,00
Missions Receptions, Cadeaux Professionnels et Publicité	300,00	235,80
Formation Professionnelle	530,95	518,00
Frais de Téléphone , Postes	856,46	835,57
<b>63- IMPÔTS et TAXES</b>	<b>1378,36</b>	<b>1344,74</b>
Taxe Formation Continue OPCALIA	1378,36	1344,74
<b>64- CHARGES DE PERSONNEL</b>	<b>91126,55</b>	<b>88873,71</b>
Salaires Bruts	71501,13	69757,20
Primes de Gratifications	400	360,00
Cotisations URSSAF	14485,00	14131,71
Cotisations Mutuelle CHORUM	832,97	812,65
Cotisations Retraite MALAKOFF	3740,73	3649,49
Cotisations Médecine du Travail	166,73	162,66
<b>65-AUTRES CHARGES GESTION COURANTE</b>	<b>0,00</b>	<b>0,00</b>
Autres charges	0,00	0,00
<b>TOTAL DES CHARGES</b>	<b>€ 128 831,99</b>	<b>€ 125 418,39</b>

## COMPTE DE RESULTAT SIMPLIFIE / BUDGET

B - Produits d'Exploitation	Budget 2014	Provisionnel 2013
<b>70-PARTICIPATION DES FAMILLES ET DE LA CAF</b>	<b>97200,00175</b>	<b>94829,27</b>
Adhésions Familles	3608,00	3520,00
Recette Mercredis	23966,04	23381,50
Recette Vacances	59615,81	58161,77
Recette Ateliers	10010,15	9766,00
<b>74- SUBVENTION DE FONCTIONNEMENT</b>	<b>31627,5</b>	<b>26627,5</b>
Subvention Mairie pour exerceice 2011	19000,00	14000,00
Subvention CAF +MSA	12627,50	12627,50
<b>76- PRODUITS FINANCIERS</b>	<b>0</b>	<b>59,24</b>
Produits Financiers	0	59,24
<b>77- PRODUITS EXCEPTIONNELS</b>	<b>0</b>	<b>0,00</b>
Produits sur Exercice Antérieur	0	0,00
<b>79-TRANSFERT DE CHARGES D'EXPLOITATION</b>	<b>0</b>	<b>0,00</b>
Transfert de charges d'exploitation	0	0,00
<b>TOTAL DES PRODUITS</b>	<b>€ 128 827,50</b>	<b>€ 121 516,01</b>

Hors Subvention Mairie € 109 827,50

<b>RESULTAT DE L'EXERCICE</b>	<b>-€ 4,49</b>	<b>-€ 3 902,38</b>
Hors Subvention Mairie	-€ 19 004,49	