

L'EXT RAOR DINA IRE REGARD



ACTIONS D'EDUCATION ARTISTIQUE ET CULTURELLE

LA PHOTOGRAPHIE

JEUNE PUBLIC ADULTES ENSEIGNANTS REPORTAGES

"L'art est un jeu d'enfant"

Max Ernst

PRESENTATION

L'**extraordinaire regard** est une action portée par la Fédération des Familles Rurales de la Somme. L'objectif principal de son projet d'éducation artistique et culturelle est de participer au développement et à l'éducation culturelle du territoire, en proposant une offre de qualité, pouvant encourager les usages et les pratiques.

OBJECTIFS PEDAGOGIQUES

- Favoriser le lien social
- Encourager les pratiques artistiques
- Susciter l'envie de se confronter à une organisation culturelle
- Créer des rencontres artistiques et culturelles
- S'investir dans les usages créatifs

SCHEMA DES INTERVENTIONS ARTISTIQUES

RENCONTRER

Avoir une grande proximité avec les photographes.
Faciliter les échanges

CONNAITRE

Des œuvres, qui serviront de repères.
Le lexique spécifique.
La manière de porter un jugement et d'exprimer ses émotions.

PRATIQUER

Individuellement et collectivement.
Explorer la photographie.
Associer le public à un projet.

REALISER

Une œuvre, éphémère ou durable, pouvoir la présenter et échanger sur ses créations avec un public.

Développement des caractéristiques suivantes :

- | | |
|---------------|--|
| L'observation | - aller au-delà du regard traditionnel - |
| L'analyse | - le sens de la critique - |
| La curiosité | - découvrir, découvrir, découvrir, découvrir - |
| La liberté | - ne pas se donner de limite - |
| Le plaisir | - pratiquer sans contraintes - |

PROJET
D'EDUCATION
ARTISTIQUE
ET
CULTURELLE

NOS ACTIONS

PUBLIC JEUNE - SCOLAIRE - LOISIRS

Le projet se base sur la **découverte** de la photographie dans son ensemble (matériel, vocabulaire, savoir différencier les styles, connaître les grands noms et grandes dates de la photographie, ...). Des **ateliers de pratique** (light-painting, macro-photo, défis) sont mis en place afin de pouvoir commencer à réfléchir, créer et présenter ses réalisations. Un temps d'échange sur le droit à l'image sera mis en place.

Qu'est-ce qu'une belle image ? **Les secrets de l'image** (règles de compositions, couleurs, lecture d'une image, ...) seront présentés au public afin qu'il puisse faire la différence entre une image « traditionnelle » et une image qui attire son regard et son attention.

Du **sténopé** au **développement argentique**. Comprendre les caractéristiques physiques qui gravitent autour de la diffusion et du marquage de la lumière afin de créer une photographie argentique. Le but de cette intervention étant de comprendre l'intégralité du processus argentique, nous avons choisi de commencer avec un matériel accessible : la chambre noire (que les jeunes pourront même fabriquer). L'installation du labo et le développement se feront avec le groupe.

Afin de réaliser une **exposition** dans l'établissement, les jeunes réaliseront des **créations individuelles et collectives**. Les thématiques de fonds peuvent être libres ou en lien avec des axes de travail de l'établissement (solidarité, estime de soi, citoyenneté, les droits de l'enfant, ...). L'exposition sera une clé pour **l'évaluation** du projet, chaque jeune pourra prendre du recul sur son travail, observer son évolution et la partager avec sa famille, ses amis, ...

Afin de répondre aux diverses demandes, le projet peut prendre **différentes formes** (organisation, durée, objectifs spécifiques, ...). Pour chaque mise en place, le photographe rencontrera ou échangera avec le responsable du groupe (présentation, demandes pédagogiques, particularités, ...)

Parcours
d'Éducation
de Pratique
et de
Sensibilisation
à la Culture



Pour les Lycées,
un PEPS « L'extraordinaire regard »
est disponible sur le catalogue.

Partenaires des actions 2018 :



Région
Hauts-de-France

LA COMMUNAUTÉ DE COMMUNES
Nièvre & Somme



Faire évoluer ses **connaissances** pour sa classe / son groupe. Deux formations disponibles :

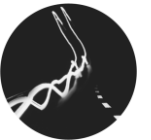
- Connaissances et pratiques avec la photographie numérique (Description du matériel, fonctionnalité, vocabulaire, parallèle entre la photographie et les enseignements, règles de compositions, sens de lecture, pratiques en ateliers.) Le temps comportera un temps d'échange sur le droit à l'image.
- Du sténopé, au développement argentique (fonctionnement et utilisation de sténopé et chambre noire, déroulé de fabrication, conseils d'utilisation, installation, description et utilisation du labo, précautions, ...)

Durant ces 2 formations, il est prévu un temps d'échange afin de répondre aux attentes et aux questions des participants.



Huit formations, de 2h à 2h30 sont ouvertes à **tous public**. Que vous ayez un reflex, bridge, compact ou téléphone, il est possible de pratiquer. En revanche, en fonction des **thématiques** de formation, il sera indispensable de posséder du matériel adéquat. Du matériel pourra être mis à disposition lors des sessions pour que chacun puisse découvrir avant d'investir.

-Introduction à la photographie - Les règles de compositions - La photo minimaliste - La pose longue –
-La photographie de nuit - Passer en mode manuel - Perfectionnement - Matériel



En fonction des demandes, beaucoup de prestations peuvent être envisagées. **Valorisation** d'un projet, d'un évènement, d'un lieu, ... En amont, un échange sera indispensable avec le photographe afin qu'il puisse obtenir des informations sur la demande et les attentes précises, le contexte, l'intention, l'organisation, le sujet, ... il pourra ainsi présenter sa vision et ses préparatifs pour la réalisation.



Le projet « **Corps et Graphies** » prend source en la rencontre de deux artistes portant un regard sur les matières qui nous constituent : la peau, la chair, les os, les différentes parties de notre corps. A travers une mise en mouvement dansée portée par une **chorégraphe** et une mise en images **photographiques**, ce projet questionnera l'image du corps et ses représentations à différents âges de la vie.



L'environnement sonore de la photographie.

La **perception multi sensorielle**, c'est expérimenter le rapport son-image grâce au travail de recherche qui s'ajoute à la création et l'exposition d'image. Il permet au public de l'exposition de découvrir les créations photographiques dans un contexte plus immersif, où la vue et l'ouïe sont centrées sur la même œuvre.

Pour une œuvre, un casque audio sera positionné à côté de la photographie.

Pour un regroupement d'œuvre, une enceinte livrera l'audio au public.

Ce temps se place après avoir choisi ses créations à exposer. Pour créer sa bande son, l'artiste à plusieurs choix :

Enregistrer les sons à l'emplacement identique de la prise de vue.

Enregistrer plusieurs bandes sons à unifier pour créer une seule piste.

Créer des bruits, des voix, ... faisant appel à son imaginaire.

Télécharger des bruitages « libres » est les unifier sur une bande son.

Libre à chacun de respecter l'environnement de la photographie ou de créer une toute autre atmosphère, afin de plonger le public dans une découverte unique.

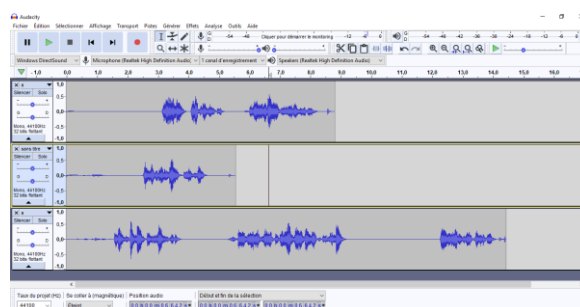
A l'aide d'un logiciel d'enregistrement et de traitement libre, chacun pourra se pencher sur sa partition audio.

Organisation pour la création :

Le logiciel de traitement audio libre « Audacity » devra être installé sur chaque poste.

Afin de manipuler les fichiers audio, chaque personne aura un casque audio.

La taille du groupe sera déterminée en fonction du nombre d'ordinateurs à disposition dans l'établissement / dans la structure.



DEVELOPPEMENT ARGENTIQUE

CHAMBRE PHOTOGRAPHIQUE
- STENOPE -

L'ensemble du matériel est simple et sera manipulé par le public (la chambre noire peut même être fabriquée). Voici de quoi **comprendre** l'ensemble du processus argentique et répondre à beaucoup de question :

Pourquoi l'image est totalement inversée ? (Création d'un négatif)

Pourquoi attendre, quelques secondes – minutes, après avoir ouvert l'obturateur ?

Pourquoi la photo est très nette ou un peu flou ?

Comment faire un positif ?



DEVELOPPEMENT DE PELLICULE-AGRANDISSEUR

En argentique, le boîtier à **pellicule** reste la meilleure méthode pour obtenir un résultat de qualité sans trop de contrainte. La prise d'image est très simple, le passage en labo se fait en plusieurs temps :

L'installation, chargement de la pellicule

Prise de vue

Mise en spire

La chimie en 3 bains, rinçage, séchage

Tirage sous agrandisseur

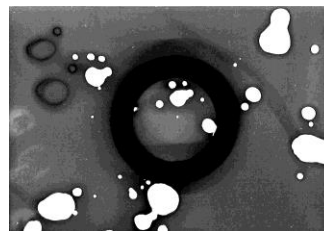
Révélation du positif



Le **photogramme** c'est le résultat de placement d'objet directement sur le papier, en chambre noire. La surface photosensible sera ensuite exposée à la lumière.



Et pourquoi ne pas utiliser le fixateur en premier ? En laisser son imagination faire le reste :



Un ensemble d'image (portrait, paysage, objet, ...) sont à **découper** pour être ré-agencer sur un papier blanc. Chacun peut prendre tout ou partie d'une image pour en réaliser une nouvelle. Une fois cette création terminée, elle sera transférée sur papier argentique puis révélée au labo, pour que la réalisation (le collage) ne fasse plus qu'une image.

Exemple de **collage** réalisée avec 5 images uniques, son **négatif** et son **positif** :



A chacun ses **envies** :



OUTILS PEDAGOGIQUES

En fonction des actions, des outils pédagogiques (qui serviront de supports lors des interventions) seront distribués afin d'aider les publics dans leurs pratiques.

LE DROIT À L'IMAGE - AUTEUR - DIFFUSION

Liberté d'expression ou atteinte à la vie privée ?

Que l'on soit photographe auteur professionnel déclaré ou photographe amateur, que dit la loi ? Quelles sont les bonnes pratiques ? Qui peut on **photographier** ? Dans quel contexte ? Avec ou sans autorisation ? Quoi faire de ses photos ?



LIVRET DE FORMATION - FICHES EXPLICATIVES

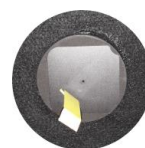
Un livret de formation est remis aux participants. En fonction du contenu des actions, il contiendra les fiches explicatives des thématiques abordées. Pour les actions « projets », les créations des participants pourront y être rassemblées afin de revenir sur le parcours et son évolution.



FABRICATION DE STENOPE - CHAMBRE NOIRE

Un livret technique reprend les différentes phases de fabrication d'un **sténopé** et **chambre noire**, ainsi que le déroulement du **développement**.

Le matériel (périssable ou non), conseils pratiques pour un développement de qualité, installation du labo, précautions (seul ou avec un groupe), ...



QUELQUES IDEES DE

THEMATIQUES

En fonction des actions à réaliser, les thématiques de fonds peuvent être différentes d'un groupe à un autre.

NOTION D'EDUCATION & CITOYENNETE

- Les droits de l'enfants
- La solidarité
- Vivre ensemble
- Lutte contre les discriminations
- Faune & flore ...



SE DECOUVRIR - SE CONNAITRE

- L'auto portrait, Qui suis-je ?
- Le corps
- Les émotions
- Mon environnement
- Quand je serais grand ...



TRAVAILLER AVEC SON IMAGINATION

- Les formes
- Les couleurs
- Ombres et lumières
- Création de conte
- Roman photo ...



ARTISTIQUE & CULTURELLE

- La musique
- La lecture et l'écriture
- Architecture
- La photographie
- La peinture ...



REMERCIEMENTS

pour 2018

ACCUEILS COLLECTIFS DE MINEURS

Ailly sur Somme
Arvillers
Bernaville
Bettencourt Saint Ouen
Demuin
Dury
Fienvillers
Flixecourt
Fourdrinoy
Le Hamel
Moreuil
Sains en Amiénois
Saint Sauflieu
Vers sur Selles
PEP-80



ETABLISSEMENTS SCOLAIRES

Ecole primaire de Hornoy le Bourg
Ecole primaire de Liomer
Lycée de L'Acheuleen



CONTACT



Familles Rurales – Fédération départementale de la Somme

Association d'éducation populaire

N° de Siret : 78061240400134

33 chemin blanc – 80470 Argoeuves

03.22.71.13.90

fd.somme@famillesrurales.org

<https://www.famillesrurales.org/somme/>

Agrément Education Nationale :

NOR : MENE1500186A

arrêté du 18-3-2015

MENESR - DGESCO B3-4



Guillaume Boilet

Chargé de missions

DEJEPS-ASEC-DPTR, photographe

06.95.85.30.08

guillaume.boilet@famillesrurales.org

<http://photographe-gb.fr/>

SIRET : 80204440400019

Code NAF APE : 7420Z